

Département de l'Ain

Commune de Plateau d'Hauteville

# Inventaire des archives de Lacoux

1592 - 1964

Réalisé par Blandine Escoffier, Service Archives du Centre de gestion de l'Ain, 2022

**Diffusion des données à caractère personnel (inventaire en ligne).**

En conformité avec la CNIL, l'ensemble de documents relatifs aux infractions, condamnations et mesures de sûreté au sens de l'article 9 de la loi du 6 janvier 1978 modifiée ont fait l'objet d'un traitement pour occulter les données personnelles. Ce même procédé a été appliqué aux données à caractère personnel de moins de 120 ans. Ce délai est porté à 150 ans lors qu'il s'agit de données sensibles mises en ligne aux fins de consultation par le grand public.

**Crédits photographiques :** Les images de garde correspondent aux cotes BB1, 1M2 et 2M5 et aux dossiers portant respectivement sur la convocation des États généraux de 1789 (première page du cahier des doléances de la commune), la construction du 2<sup>nd</sup> bâtiment de la mairie-école (1885), aux réparations des murs de soutènement et des murs de clôture du cimetière (1893). Les images intérieures, répertoriées dans le tableau des illustrations, ont été numérisées par le Centre de gestion de l'Ain et sont la propriété de la commune de Plateau d'Hauteville.



**Centre de gestion de la FPT de l'Ain**

145, chemin de Bellevue 01960 Péronnas

Service Archives

Tel. : 04 74 32 13 86

Fax : 04 74 21 76 44

[archives@cdg01.fr](mailto:archives@cdg01.fr)

Site : <http://www.cdg01.fr/>

Portail des archives en ligne : <http://www.archives-communales-ain.fr/>

---

# Introduction

---

## Présentation de la commune de Plateau d'Hauteville<sup>1</sup>



**Figure 1** – Logo de la commune de Plateau d'Hauteville

Principale commune du plateau, la commune nouvelle Plateau d'Hauteville est issue de la fusion au 1<sup>er</sup> janvier 2019 (arrêté préfectoral du 12 décembre 2018) des communes de Cormaranche-en-Bugey, Hauteville-Lompnes, Hostiaz et Thézillieu.

De son côté, l'ancienne commune d'Hauteville-Lompnes est un assemblage de Lompnes, Hauteville, puis Lacoux et Longecombe. Les habitants sont appelés « les Gravelots » et ceux de Lompnes « les Cognots »<sup>2</sup>.

Les deux communautés de Lompnes et d'Hauteville sont séparées en deux communes distinctes et cesseront d'être isolées par la construction de la voie de communication avec Tenay en 1846. A ce désenclavement, se joint la construction du premier sanatorium : « sanatorium Hauteville<sup>3</sup> », le 23 août 1900. Dès lors, la population ne cessera de croître. Pour soutenir et renforcer leurs intérêts, les constructions des deux villages se joindront et le 1<sup>er</sup> mars 1942, les deux villages ne feront plus qu'un (arrêté préfectoral du 26 janvier 1942). Par décret du 16 juillet 1942, la commune prend le nom d'« Hauteville-Lompnes ».

## Présentation de l'ex-commune de Lacoux

Plusieurs références de Lacoux se trouvent dans certains écrits : *Cotis* (1169), *La Cou* (1213), *Couz* (1270), *Laz Couz* (1495), *Lacou* (1650). On trouve aussi *La Cous* sur la carte de Cassini. *Lacoux* viendrait de l'anthroponyme gaulois *Cotus*, nom du chef de la cavalerie de Vercingétorix.

L'église paroissiale est placée sous le double vocable de Saint-Étienne et de la Sainte Vierge Marie.

La commune de Lacoux a été rattachée à Hauteville Lompnes le 29 juillet 1964.

---

<sup>1</sup> Sources : [www.hauteville-lompnes.com](http://www.hauteville-lompnes.com) ; [www.plateauhauteville.com](http://www.plateauhauteville.com).

<sup>2</sup> L'appellation « les Gravelots » viendraient de la Mélogne, petite rivière au sud de la ville qui épandait des « graviers » qui submergeaient le bas d'Hauteville. L'appellation « les Cognots » proviendrait du nom du maillet en bois garni de picots utilisé par les habitants de Lompnes pour « cogner » et écraser les pommes pour faire du cidre.

<sup>3</sup> devenu sanatorium Felix Mangini.

## Contenu et structure des fonds

La mairie de Plateau d'Hauteville conserve les fonds des anciennes communes d'Hauteville, de Lompnes, de Lacoux, de Longecombe et d'Hauteville-Lompnes ainsi que les archives issues de sa propre administration communale depuis sa création.

En 1792, les communes héritent de la gestion de l'état civil et des archives paroissiales.

L'ex-commune de Lacoux conserve également les fonds de

- la caisse d'assurances mutuelles agricoles de Lacoux contre l'incendie (1S ; 1924-1943) ;
- l'association syndicale autorisée pour la construction d'un chemin d'exploitation du plateau des Lèbes (2S ; 1934-1955).

## Importance matérielle

Le fonds classé de Lacoux représente 8,27 mètres linéaires (ml) et se répartit comme suit :

- 0,41 ml d'archives anciennes (antérieures à 1790) ;
- 7,55 ml d'archives modernes (1790-1964) ;
- 0,04 ml d'archives de la caisse d'assurances mutuelles agricoles de Lacoux contre l'incendie (1924-1943) ;
- 0,27 ml d'archives de l'association syndicale autorisée pour la construction d'un chemin d'exploitation du plateau des Lèbes (1934-1955).

## Conservation matérielle

Certains documents se trouvent en très mauvais état de conservation (dommages causés par des insectes, traces d'humidité et de moisissures, dos et couverture en très mauvais état...). Il est probable qu'ils aient été stockés dans un espace où des infiltrations d'eau ont causés d'importants dégâts.

## Méthodologie et historique de classement

### *Méthodologie de classement*

Les archives communales anciennes et modernes sont classées suivant le règlement du 31 décembre 1926. Le fonds ancien regroupe les documents antérieurs à 1790 et le fonds moderne comprend les documents de 1790 à 1982.

La circulaire AD 83-1 du 8 mars 1983 préconise le classement des documents postérieurs à 1982 en série dite « W ». L'année 1964 correspondant à l'année de fusion entre les communes de Hauteville-Lompnes et de Lacoux sert de césure chronologique entre les fonds de Lacoux et celui d'Hauteville-Lompnes.

### *Historique de classement*

Le 13 novembre 1792, le maire et les officiers municipaux se rendent au presbytère afin d'y faire l'inventaire des registres paroissiaux existants « l'année 1676 excepté celui de 1677 qui ne paraît pas complet ainsi que ceux années antérieures [...] ». L'ensemble des registres répertorié a été transporté à la maison commune le 15 novembre.

Dans la nuit du 7 au 8 octobre 1928 et alors qu'elle est en cours de restauration, un incendie détruit la maison d'école causant d'importants dommages, notamment dans la partie « école » du bâtiment. Parmi les pertes, des registres journaliers et d'appel des élèves ont été détruits et on trouve aussi la mention suivante : « vieilles archives dommage ».

En raison de cet incendie et peut-être de divers déménagements successifs des locaux de la mairie, cela peut expliquer les lacunes constatées.

En 2013, une intervention du service Archives du Centre de gestion de l'Ain est programmée pour le classement d'une partie du fonds d'Hauteville-Lompnes. A cette occasion, les archives financières des anciennes communes ont été également intégrées dans ce classement.

En 2022, le classement du fonds communal de l'ancienne commune de Lacoux est programmé. La commune de Plateau d'Hauteville fait appel au service Archives du Centre de gestion de l'Ain. A cette occasion, 8,27 ml sont classés et 2,32 ml de documents dépourvus d'utilité administrative, scientifique ou historique sont éliminés.

## **Présentation et intérêt du fonds communal**

### *Fonds ancien*

En **série BB**, on trouve les documents relatifs aux États généraux de 1789 dont le procès-verbal de nomination des députés de la commune et le cahier des doléances (BB1). Un double de ces documents est conservé aux Archives départementales.

En **série CC**, on trouve quelques documents relatifs à la perception de l'impôt du vingtième.

En **série DD**, on trouve quelques documents sur la location de biens communaux et la réparation de l'église (DD1).

L'histoire de Lacoux sous l'Ancien Régime peut s'écrire à travers les procès qui ont opposé les habitants des paroisses voisines à ses curés et leurs héritiers. Ces procès, conservés en **série FF**, font référence à la perception de la dîme.

Sous la **série GG**, la commune conserve également les registres paroissiaux à compter de 1692 (GG1-9).

Enfin, en **série II** est conservée une copie probablement du XVIII<sup>ème</sup> siècle du testament du seigneur de Lacoux datant de 1553.

### *Fonds moderne*

De manière générale, le fonds communal se révèle parfois lacunaire sur certaines séries du fonds moderne.

En **série D**, l'ensemble des registres des délibérations du conseil municipal et du conseil général ont été conservés depuis 1790 (1D1-10). En revanche, on ne trouve aucun registre des arrêtés du maire. En sous-série 3D, on trouve des copies des terriers de la seigneurie de Lacoux (3D1) ainsi qu'une liasse de documents relatifs à la définition des limites du territoire communal (3D2). Quelques dossiers de contentieux sont conservés en sous-série 4D.

En **série E**, la collection des registres d'état civil est complète.

La **série F** nous renseigne sur la population et l'agriculture. Les listes de recensement de la population et de recrutement militaire dévoilent aux généalogistes des renseignements, notamment sur la composition d'une famille ou sur les capacités physiques et intellectuelles des jeunes garçons. En sous-série 1F, on trouve un recensement de population pour les ans VII (1798) et IX (1800) et pour 1816, ce qui est plutôt rare dans les communes du département. La sous-série 3F sur l'agriculture comporte quelques lacunes. Les registres et tableaux de statistiques agricoles (3F1) permettent de découvrir de quelle manière était exploitée la terre depuis le milieu du XIX<sup>ème</sup> siècle.

En **série G**, on trouve les rôles de la contribution foncière antérieurs au cadastre napoléonien (1G1). L'ensemble des atlas et matrices cadastraux ont été conservés (1G2-8). La série des matrices d'imposition est relativement complète (1G9-15). On note aussi la présence de documents sur les impôts révolutionnaires et la contribution patriotique pendant les guerres révolutionnaires (2G1).

La **série H** est peu importante. En dépit de quelques lacunes, on dispose de toutes les listes de recensement militaire depuis la loi de 1818 qui réinstaure la conscription (1H2-4) en plus des documents de la conscription antérieure à 1815 (1H1). Les tableaux de recensement des chevaux et voitures susceptibles d'être requis ont été conservés pour la période 1874-1903 et de manière plus lacunaire après cette date (2H1-3). On trouve quelques documents sur la garde nationale (3H1) mais aucun sur les sapeurs-pompiers (3H2). En revanche, en sous-série 4H, un petit nombre de documents sur les guerres révolutionnaires et napoléoniennes sont conservés (4H1-2) et les guerres mondiales.

La **série I** nous renseigne notamment sur la police et les mœurs dans la commune. On trouve quelques documents sur la police urbaine (1I4). Un certain nombre de documents classés dans cette série traitent de la surveillance du territoire et de la justice pénale notamment pendant la période révolutionnaire (2I1). En sous-série 5I, les listes nominatives des enfants vaccinés sont conservées à compter de 1906 (5I1-2).

En **série K**, en dépit de quelques rares lacunes, on dispose de toutes les listes électorales remontant à 1850 (1K1-2), en plus de quelques-unes antérieures à cette date. Les opérations de vote des élections politiques et professionnelles sont lacunaires pour la période de la fin XIX<sup>ème</sup> siècle et première moitié du XX<sup>ème</sup> siècle. Les dossiers sur les élections municipales sont complets pour les périodes de l'an IV à 1870 et 1947-1959.

Conservés en **série L** et malgré quelques rares lacunes, les budgets et comptes remontent à l'an VII (1799 ; 1L1-7), ce qui est plutôt rare dans les communes du département. En sous-série 2L, les rôles de la taxe municipale sur les chiens sont conservés pour la période 1876-1915 (2L2).

Les **séries M et O** sont assez bien représentées. Quelques plans de bâtiments et de chemins ont été conservés dont certains illustrent le corps de l'inventaire. On trouve des documents relatifs à la mairie-école (1M1-2), l'église, son presbytère et au cimetière (2M1-5). D'autres dossiers nous apportent des informations sur le classement et l'aménagement des chemins communaux (cotes). En revanche, on ne trouve presque aucun document sur les travaux d'adduction et de distribution d'eau potable.

Quant'à la **série N** traitant des biens communaux, elle fournit des renseignements sur les biens communaux (acquisition, vente, amodiation et location). Néanmoins, les actes notariés sont rarissimes. On trouve également un certain nombre de documents sur la forêt communale (2N1-3). En sous-série 3N, sont classés les dossiers relatifs aux fontaines qui recèlent quelques plans tandis que la sous-série 5N concerne la vente des biens nationaux.

La **série P** nous renseigne sur l'exercice du culte catholique dans la commune. On trouve également quelques documents sur la fabrique d'église. La série est peu volumineuse.

En **série Q**, les registres des délibérations du bureau de bienfaisance puis du bureau d'aide sociale sont inexistantes. On note la mise en place durant les guerres révolutionnaires et napoléoniennes d'un secours aux indigents et aux familles des défenseurs de la patrie (1Q3). Les archives de l'assistance classées en sous-série 5Q (assistance médicale gratuite, allocations, registres de nourrices, etc.) sont dans l'ensemble plutôt lacunaires.

Les archives concernant l'instruction publique, conservées en **série R**, sont peu nombreuses. Toutefois, on trouve les rôles de la rétribution scolaire pour la période 1877-1881 (1R2).

Dans la **série S**, sont conservés le fonds de l'association syndicale l'association syndicale autorisée pour la construction d'un chemin d'exploitation du plateau des Lèbes (2S)

L'inexistence de la **série T** sur l'urbanisme peut s'expliquer par le fait que l'ensemble des permis de construire de Lacoux ont été rassemblés avec ceux de la commune d'Hauteville-Lompnes (série 9W).

## Présentation de l'inventaire

L'inventaire s'organise autour de huit grandes parties :

- inventaire des archives anciennes ;
- inventaire des archives modernes ;
- annexes.

Les 1<sup>ère</sup> et 2<sup>ème</sup> partie de l'inventaire décrit le contenu des fonds ancien et moderne de l'ancienne commune de Lacoux. Elles suivent l'ordre alphabétique de séries du cadre de classement réglementaire des archives communales de 1926.





## Réglementation des archives

Les collectivités territoriales sont propriétaires de leurs archives à l'exception de certains documents, comme l'état civil, le cadastre, les listes d'émargement, dont la propriété demeure celle de l'État. L'autorité territoriale est responsable au civil et au pénal des archives de sa collectivité, c'est-à-dire de tous les documents reçus et produits dans le cadre de l'administration quotidienne.

Les archives des collectivités territoriales sont des documents publics, imprescriptibles et inaliénables : elles font partie du domaine public de la collectivité. Elles ne peuvent, en aucun cas, être aliénées ni détruites sans autorisation de l'État. L'autorité territoriale aura donc à répondre pénalement pour toute destruction arbitraire, même de manière non intentionnelle, ou détournement d'archives. Aucun document d'archives ne peut être prêté ou donné. Les archives des collectivités ne peuvent pas non plus être confiées à un musée, une personne privée ou une association.

Afin de mieux gérer l'importance des documents contemporains, les instructions DAF/DPACI/RES/2009/018 du 28 août 2009 et DGP/SIAF/2014/006 du 22 septembre 2014 proposent des tableaux de tri et d'élimination de certains documents. Cependant, il est nécessaire d'établir un bordereau d'élimination soumis au visa du directeur des Archives départementales avant toute destruction de document, excepté pour la documentation.

Les frais de conservation des archives communales figurent au 2<sup>e</sup> alinéa de l'article énumérant les dépenses obligatoires des communes (Code général des collectivités territoriales, article L. 2321-2). Ces dépenses vont de l'achat de boîtes d'archives au classement et à la restauration des documents, en passant par l'aménagement d'un local.

## Listes des maires<sup>6</sup>

Claude-Antoine Dupont-Crétin, né en 1748 (1790-1792)

Jean Billion Viorbaz, né vers 1758, cultivateur (1792- an III)

Claude-Antoine Dupont-Crétin, né en 1748 (cité en frimaire an III)

Jean Billion Viorbaz, né vers 1758, agent municipal et cultivateur (an IV)

Apollinaire Dupont, agent municipal (an IV-an V)

Claude Vucher Bondet, né en 1744, agent municipal (an V-an VI)

Claude-Antoine Dupont-Crétin, né en 1748 (an VI)

Jean Billion Viorbaz, né vers 1758, agent municipal (an VI-an VII)

Augustin Dupont, né en 1745, agent municipal (an VII-1800)

Jean Billion, né en 1753 (1800 ; nommé mais sans suite)

<sup>6</sup> Liste établie d'après le *Dictionnaire des hommes et femmes politiques de l'Ain de 1789 à 2011* par Dominique Saint-Pierre, 2<sup>e</sup> édition, 2011.

Les mentions « démissionnaire » et « décédé » indiquent le maire a démissionné ou est décédé en cours de mandat.

Augustin Billion, né en 1745 (1800-1816)  
 Jean Christophe Guiland (1816-1821)  
 Barthélémy Le Clair, né en 1780, médecin (1821 ; décédé)  
 Jean-Pierre Dupont, né en 1783 (1822-1826 ; démissionnaire)  
 Jean-Louis Dupont, né en 1787 (1826-1831)  
 Jean-Pierre Dupont, né en 1783 (1831-1844 ; décédé)  
 Alexandre Billion Cadet, né en 1798 (1845-1848)  
 Florentin Servan, né en 1811, peintre paysagiste (1848-1868 ; démissionnaire)  
 Félix Dupont dit Rosset, né en 1816, cultivateur (1868-1871)  
 César Billion Cadet, né en 1812 (1871-1881)  
 Félix Dupont, né en 1816, cultivateur (1881-1884)  
 Marie Antoine Vucher, né en 1833 (1884-1888)  
 Henri Billion-Rey, né en 1831, cultivateur (1888-1892)  
 François Maclet, né en 1837, cultivateur (1892-1904)  
 Achille Billion Cadet, né en 1853 (1904-1908)  
 Louis Maclet, né en 1866, menuisier (1908-1947)  
 André Dupont, né en 1889 (1947-1964)

## Sources complémentaires

*Archives départementales de l'Ain*

Notamment :

❖ Série O Administration communale

*Archives communales des anciennes communes*

Cormaranche-en-Bugey : Ségolène Bérard, *Inventaire des archives (1614-2019)*, 2021-2022

Hostiaz : Adeline Chanellière, *Inventaire des archives (1679-2014)*, 2014

Thézillieu : Jean-Marcel Bourgeat, *Récolement des archives (XIX<sup>ème</sup> siècle - 2018)*, 2018

*Archives communales des communes voisines*

Aranc

Chaley : Sylvie Lapiez, Eugénie Bonnafous et Jean-Charles Mercier, *Inventaire des archives (1654-2006)*, 2007 et 2011

Champdor

Évosges

Lompnieu

Ruffieu : Ségolène Bérard, *Inventaire des archives (1506-2020)*, 2021

Tenay : Sylvie Lapiez et Jean-Marcel Bourgeat, *Inventaire des archives (1688-2016)*, 2005, 2009 et 2017

*Ouvrages imprimés*

« Hauteville-Lompnes » in Collectif, *Richesses touristiques et archéologiques des cantons d'Hauteville - Pré-inventaire*, 1992, pp.94-151

« Lacoux » in Collectif, *Richesses touristiques et archéologiques des cantons d'Hauteville - Pré-inventaire*, 1992, pp.152-171

« Longecombe » in Collectif, *Richesses touristiques et archéologiques des cantons d'Hauteville - Pré-inventaire*, 1992, pp.172-193

Guy (Marius), *Au fil des jours - Histoires du plateau d'Hauteville-Brénod*, editoo.com, 2004

Faure David-Nillet (Thierry), *Seigneurs et seigneuries du plateau d'Hauteville-Lompnes*, 2009

Dupont (Pierrette et Georges), *Lacoux autrefois : études et textes inédits*, 2021

---

# Cadre de classement

---

## Archives anciennes (antérieures à 1790)

|                 |   |
|-----------------|---|
| <b>Série AA</b> | Actes constitutifs et politiques de la commune, correspondance générale |
| <b>Série BB</b> | Administration communale  |
| <b>Série CC</b> | Finances, impôts et comptabilité  |
| <b>Série DD</b> | Biens communaux, eaux et forêts, travaux publics, voirie                |
| <b>Série EE</b> | Affaires militaires   |
| <b>Série FF</b> | Justice, procédures, police   |
| <b>Série GG</b> | Cultes, instruction publique, assistance publique                       |
| <b>Série HH</b> | Agriculture, industrie, commerce  |
| <b>Série II</b> | Documents divers  |

## Archives modernes (1790-1982)

|                |   |
|----------------|---|
| <b>Série A</b> | Lois et actes du pouvoir central                |
| <b>Série B</b> | Actes de l'administration départementale        |
| <b>Série D</b> | Administration générale de la commune           |
|                | Conseil municipal..... 1 D                      |
|                | Actes de l'administration municipale ..... 2 D  |
|                | Administration générale de la commune ..... 3 D |
|                | Contentieux, assurance ..... 4 D                |
| <b>Série E</b> | État civil                                      |
| <b>Série F</b> | Population, économie, statistiques              |
|                | Population ..... 1 F                            |
|                | Commerce et industrie ..... 2 F                 |
|                | Agriculture ..... 3 F                           |
|                | Subsistances ..... 4 F                          |
|                | Statistique générale ..... 5 F                  |
|                | Mesures d'exception ..... 6 F                   |
|                | Travail ..... 7 F                               |

**Série G Contributions, administrations financières**

|   |     |
|---|-----|
| Cadastre, contributions directes .....                  | 1 G |
| Impôts extraordinaires .....                            | 2 G |
| Rapports financiers avec diverses administrations ..... | 3 G |

**Série H Affaires militaires**

|  |     |
|--|-----|
| Recensement militaire .....                                  | 1 H |
| Administration militaire .....                               | 2 H |
| Garde nationale, sapeurs-pompiers et protection civile ..... | 3 H |
| Mesures d'exception et faits de guerre .....                 | 4 H |

**Série I Police, hygiène publique, justice**

|                        |     |
|------------------------|-----|
| Police locale .....    | 1 I |
| Police générale .....  | 2 I |
| Justice .....          | 3 I |
| Répression .....       | 4 I |
| Hygiène publique ..... | 5 I |

**Série K Élections, personnel municipal**

|  |     |
|--|-----|
| Élections .....                              | 1 K |
| Personnel municipal .....                    | 2 K |
| Protocole et distinctions honorifiques ..... | 3 K |

**Série L Finances communales**

|  |     |
|--|-----|
| Budgets et comptes, comptabilité ..... | 1 L |
| Revenus et charges de la commune ..... | 2 L |

**Série M Édifices communaux, établissements publics**

|   |     |
|---|-----|
| Édifices publics .....  | 1 M |
| Édifices du culte et cimetière .....                            | 2 M |
| Édifices à usage de service d'assistance et de prévoyance ..... | 3 M |
| Édifices scolaires et d'enseignement .....                      | 4 M |

**Série N Biens communaux, terres, bois, eaux**

|                                   |     |
|-----------------------------------|-----|
| Biens communaux .....             | 1 N |
| Bois .....                        | 2 N |
| Eaux .....                        | 3 N |
| Propriétés et droits divers ..... | 4 N |

**Série O Travaux publics, voirie, moyens de transport, régime des eaux**

|  |     |
|--|-----|
| Travaux publics, voirie, égouts, eau potable ..... | 1 O |
| Moyens de transport, électricité .....             | 2 O |
| Navigation et régime des eaux .....                | 3 O |

**Série P Culte**

|                        |     |
|------------------------|-----|
| Culte catholique ..... | 1 P |
| Culte protestant ..... | 2 P |

---

|                        |     |
|------------------------|-----|
| Cultes israélites..... | 3 P |
| Cultes divers.....     | 4 P |

**Série Q** Assistance et prévoyance

|   |     |
|---|-----|
| Bureau de bienfaisance, Bureau d'aide sociale.....                  | 1 Q |
| Œuvres charitables .....  | 2 Q |
| Établissements hospitaliers : fonctionnement, hospitalisation ..... | 3 Q |
| Institutions diverses .....   | 4 Q |
| Application des lois d'assistance et de prévoyance.....             | 5 Q |

**Série R** Instruction publique, sciences, lettres et arts

|                                 |     |
|---------------------------------|-----|
| Instruction publique.....       | 1 R |
| Sciences, lettres et arts ..... | 2 R |
| Sport et tourisme .....         | 3 R |

**Série S** Divers**Série T** Urbanisme

*Archives anciennes*  

---

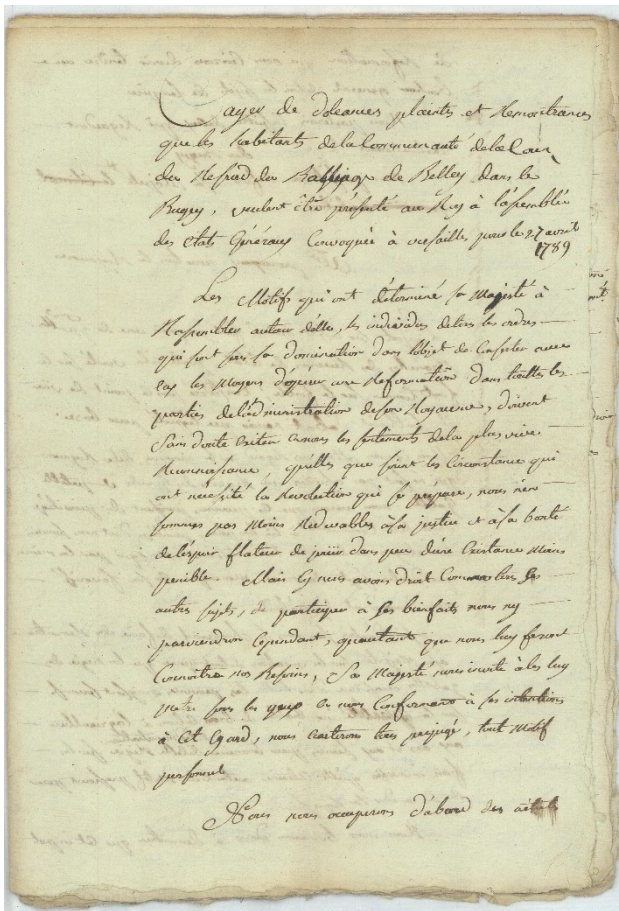
**(antérieures à 1790)**

## Série BB Administration communale

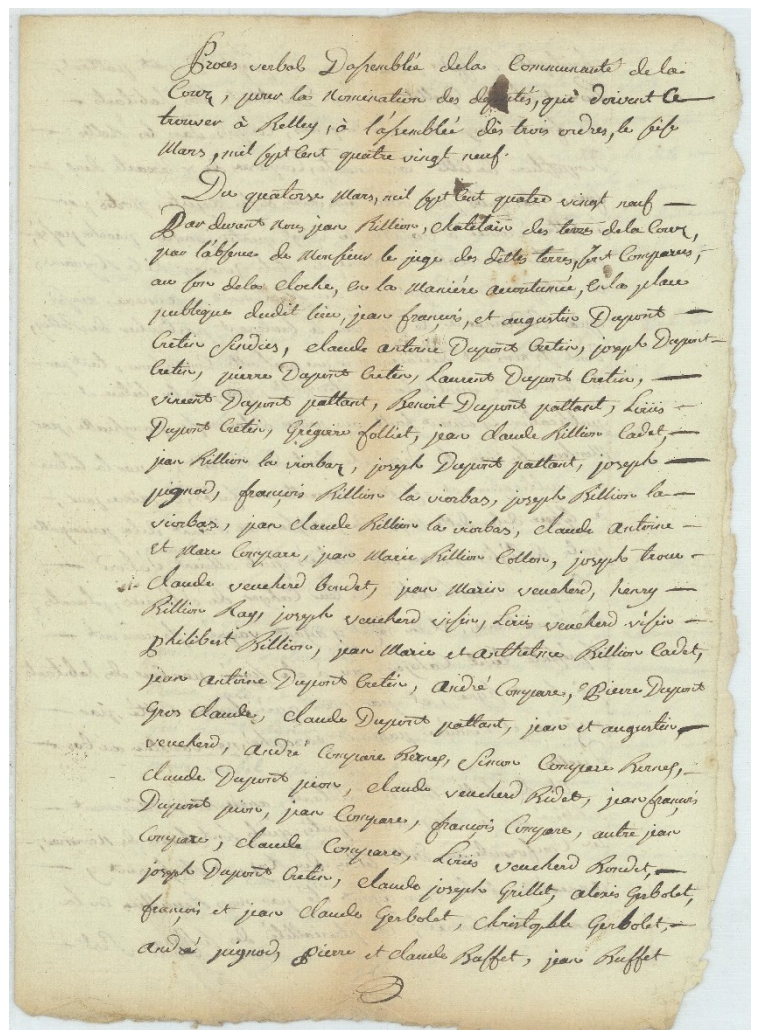
**BB1** États Généraux de 1789 : procès-verbal de nomination des députés de la commune de La Couz devant se rendre à Belley (1789, 14 mars), cahier des doléances (1789).

1789

Un double de ces documents est conservé aux Archives départementales.



**Figure 2** – Extrait du cahier des doléances pour la convocation des États généraux de 1789 (1789), BB1.



**Figure 3** – Extrait du procès-verbal de nomination des députés de la commune de La Couz devant se rendre à Belley pour la convocation des États Généraux de 1789 (1789), BB1.



## **Série CC Finances, impôts et comptabilité**

---

**CC1** Taxes perçues au nom du roi. – Taille et vingtième : liste nominative.  
[XVII<sup>ème</sup>-XVIII<sup>ème</sup> siècles]

## Série DD Biens communaux, eaux et forêts, travaux publics, voirie

---

**DD1** Propriétés communales. – Communaux : baux à ferme passé par la communauté des habitants de Lacoux à différents particuliers (1775, 1787). Église. – Réparations : reçu de Guillaume Antoine Framinet, curé de Lacoux (1776).

1775-1787

---

## Série FF Justice, procédures, police

---

- FF1** Procès opposant les habitants de Lacoux à Antoine Cachet, curé de Lacoux et des héritiers de François Michaud de Champdor concernant l'acquittement de la dîme : arrêt du Parlement de Bourgogne, requêtes, mémoires, acte de signification, pièces ayant servi à l'instruction du procès.  
1723-1735  
*Certaines pièces sont en mauvais état.*
- FF2** Procès opposant les habitants de Lacoux à Jeanne Billon<sup>7</sup>, veuve de Jean Benoit Dupont [...] concernant un pré : requêtes, acte de cession.  
1749, 1752
- FF3** Procès opposant les habitants de Lacoux à Jean-Baptiste Genevey, curé de Lacoux et Jean-Claude Cachet, héritier d'Antoine Cachet, ancien curé de Lacoux concernant l'entretien de bâtiments : requête à l'intendant de de Bourgogne, Bresse, Bugey, Valromey et Gex, requêtes, pièces ayant servi à l'instruction du procès.  
1760-1770
- FF4** Procès opposant le syndics et habitants de Lacoux à Guillaume Antoine Framinet, curé de Lacoux, les héritiers de Jean-Baptiste Genevey et Antoine Cachet, anciens curés de Lacoux concernant l'acquittement de la dîme : mémoire, jugements, consultations, sommations, requêtes, ordonnances, assignations, délibération, inventaires des pièces produites, pièces ayant servi à l'instruction du procès.  
1770-1776

---

<sup>7</sup> ou Millon ?

# Série GG Cultes, instruction publique, assistance publique

- GG1-9** Registres paroissiaux des baptêmes, mariages et sépultures. 1693-1792
- |            |           |
|------------|-----------|
| <b>GG1</b> | 1692-1702 |
| <b>GG2</b> | 1703-1712 |
| <b>GG3</b> | 1713-1730 |
| <b>GG4</b> | 1731-1742 |
| <b>GG5</b> | 1743-1752 |
| <b>GG6</b> | 1753-1762 |
| <b>GG7</b> | 1763-1772 |
| <b>GG8</b> | 1773-1782 |
| <b>GG9</b> | 1783-1792 |
- GG10** Registres de chrétienté (XVII<sup>ème</sup> siècle). Extrait des registres paroissiaux (XVII<sup>ème</sup> -XVIII<sup>ème</sup> siècles). XVII<sup>ème</sup> -XVIII<sup>ème</sup> siècles
- Les registres en très mauvais état.*
- GG11** Culte. 1707-1757
- Visites pastorales : ordonnance de visite, procès-verbaux de visite de l'église paroissiale (1707, 1757).  
Fondation à la chapelle Sainte Anne du château de Lacoux : certificat de l'évêque de Belley pour Antoine Cachet (1753).  
Bail à ferme du 10<sup>ème</sup> du blé de la paroisse de Lacoux entre Antoine Cachet, curé et les sieurs Dupont, certificat (1721, 1750).
- GG12** Procès. 1736-1759
- Procès opposant Antoine Cachet, curé de Lacoux à Pierre Trocu, avocat à Saint-Rambert : significations, assignations, requêtes, mémoires, inventaires des pièces produites, pièces ayant servi à l'instruction du procès (1736-1739).  
Procès opposant Antoine Cachet, curé de Lacoux à François Allombert, curé de Farges : sommations, réquisitoire, pièces ayant servi à l'instruction du procès (1758-1759).

## Série HH Agriculture, industrie, commerce

---

**HH1**      Agriculture : délibérations.

1732, 1777

## Série II Documents divers

---

- II1** Testament du seigneur de Lacoux du 7 mars 1553 : copie du XVIII<sup>ème</sup> siècle.  
[XVIII<sup>ème</sup> siècle]
- II2** Actes entre particuliers concernant des partages de biens et des quittances (1592, 1742, 1750).  
1592-1750

*Archives modernes*

---

**(1790-1964)**

## Série B Actes de l'administration départementale

---

**B1** Département de l'Ain, district de Mont-Ferme<sup>8</sup>, préfecture et sous-préfecture : arrêtés, délibérations, circulaires.

1790-1825

---

<sup>8</sup> Il s'agit district révolutionnaire de Saint-Rambert.



# Série D Administration générale de la commune

## 1D Conseil municipal

- 1D1-10** Conseil général<sup>9</sup> et conseil municipal : registres des délibérations. 1790-1964  
*Les registres contiennent également les délibérations du bureau d'assistance et les arrêtés du maire.*
- |   |  |                             |
|---|--|-----------------------------|
| <b>1D1</b>  | 1790 (7 mars) – an X (11 fructidor) <sup>10</sup>    | <i>Registre à restaurer</i> |
| <b>1D2</b>  | an XI (8 pluviôse) – 1817 (2 décembre) <sup>11</sup> |                             |
| <i>Le registre contient quelques délibérations de l'an II au début du registre.</i> |  |                             |
| <b>1D3</b>  | 1817 (23 décembre) – 1842 (9 juin)                   |                             |
| <b>1D4</b>  | 1842 (9 juin) – 1848 (30 novembre)                   |                             |
| <b>1D5</b>  | 1849 (8 février) – 1884 (24 avril)                   | <i>Registre à restaurer</i> |
| <b>1D6</b>  | 1884 (18 mai) – 1902 (1 <sup>er</sup> septembre)     |                             |
| <b>1D7</b>  | 1902 (8 novembre) – 1919 (15 novembre)               |                             |
| <b>1D8</b>  | 1919 (15 novembre) – 1934 (5 mars)                   |                             |
| <b>1D9</b>  | 1934 (18 juillet) – 1954 (4 avril)                   |                             |
| <b>1D10</b>   | 1954 (13 juin) – 1964 (9 août)                       |                             |
- 1D11** Extraits des registres des délibérations, arrêtés du maire (1902-1954)<sup>12</sup>.  
 Élus. – Démission de J. D. conseiller municipal : courrier du préfet (1929) ;  
 démission d'office de J. D., conseiller municipal : arrêté préfectoral,  
 courrier (1949-1950) ; démission de R. D., conseiller municipal : courrier  
 (1937) ; décès de C. D., adjoint : délibération (1957). 1902-1957

## 2D Actes de l'administration municipale

- 2D1** Extraits des registres des arrêtés du maire. 1947-1948
- 2D2** Registre d'enregistrement des timbres et des correspondances téléphoniques. 1941-1947

<sup>9</sup> Le Conseil général est une assemblée constituée des membres du Conseil municipal et des notables de la commune.

<sup>10</sup> Le 11 fructidor an 10 correspond au 29 août 1802 du calendrier grégorien.

<sup>11</sup> Le 8 pluviôse an 11 correspond au 28 janvier 1803 du calendrier grégorien.

<sup>12</sup> Dossier lacunaire.

**2D3** District révolutionnaire de Saint-Rambert<sup>13</sup> : extraits du registre du directoire, instructions, correspondance. 1792-an IV (1795)

**2D4** Correspondance (an II-1818, 1882, 1888-1889, 1902-1926).  
an II (1794) - 1926

### **3D Administration générale de la commune**

**3D1** Histoire de la commune : copies des terriers de la seigneurie de Lacoux. s.d.  
*Il y a 4 volumes.*

**3D2** Territoire de la commune. an VI (1798)-1963  
Recensement des hameaux de la commune : liste, instruction (an XII).  
Délimitation avec les communes d'Évosges et d'Hauteville : délibération, extrait des séances de l'administration centrale du département (ans VI-VII).  
Délimitation du pré de La Combay Fauché avec les héritiers de Claude Joseph Chapuy Delagrangé : procès-verbal (an X).  
Délimitation du territoire avec la commune d'Évosges : relations avec la sous-préfecture, courrier (1806-1821).  
Fixation des limites d'agglomération : arrêté du maire, plans (1956).  
Rattachement de la commune à Hauteville-Lompnes : courrier (1963).

**3D3** Mobilier et fournitures de la mairie. – Élaboration de l'inventaire : inventaire du matériel (1947-1962) ; frais de bureau : état des fournitures (1806, 1821). 1806-1962

**3D4** Placards et affiches. – Interdiction : arrêté du maire. 1928

### **4D Contentieux, assurance**

**4D1** Contentieux et affaires litigieuses. 1792-1855  
Différends et litiges : doléances des administrés, minutes juridictionnelles, courrier (an II-1855).  
Affaire opposant les habitants de Lacoux à ceux de Rougemont, commune d'Aranc concernant la propriété de bois communaux : acte de sommation et d'interpellation (1792).  
Affaire opposant les habitants de Lacoux à ceux d'Évosges concernant la propriété de certains fonds : rapport (an III).

<sup>13</sup> appelé aussi District de Mont-Ferme.

Affaire opposant Augustin Dupont, maire de Lacoux à Antoine Gallionnaire, pionnier d'Outriaz : exploit et sommation (1807).

Affaire opposant les habitants de Lacoux à Joseph François, Gabriel et Claude Antoine Meygret, cultivateurs à La Ragiaz<sup>14</sup>, commune d'Hauteville concernant la jouissance situé au lieudit Combe Fauché : jugement, acte de transaction, arrêté préfectoral, correspondance (1823-1825).

Affaire opposant les habitants de Lacoux à ceux d'Évoges concernant les bois communaux : jugement (1835).

**4D2** Assurances : polices d'assurances.

1865, 1928-1929

---

<sup>14</sup> Les trois sont frères.

---

## Série E État civil

---

|               |                           |           |
|---------------|---------------------------|-----------|
| <b>E1-8</b>   | Registres des naissances. | 1793-1872 |
| <b>E1</b>     | 1793-1802                 |           |
| <b>E2</b>     | 1803-1812                 |           |
| <b>E3</b>     | 1813-1822                 |           |
| <b>E4</b>     | 1823-1832                 |           |
| <b>E5</b>     | 1833-1842                 |           |
| <b>E6</b>     | 1843-1852                 |           |
| <b>E7</b>     | 1853-1862                 |           |
| <b>E8</b>     | 1863-1872                 |           |
| <b>E9-16</b>  | Registres des mariages.   | 1792-1872 |
| <b>E9</b>     | 1793-1802                 |           |
| <b>E10</b>    | 1803-1812                 |           |
| <b>E11</b>    | 1813-1822                 |           |
| <b>E12</b>    | 1823-1832                 |           |
| <b>E13</b>    | 1833-1842                 |           |
| <b>E14</b>    | 1843-1852                 |           |
| <b>E15</b>    | 1853-1862                 |           |
| <b>E16</b>    | 1863-1872                 |           |
| <b>E17-24</b> | Registres des décès.      | 1792-1872 |
| <b>E17</b>    | 1793-1802                 |           |
| <b>E18</b>    | 1803-1812                 |           |
| <b>E19</b>    | 1813-1822                 |           |
| <b>E20</b>    | 1823-1832                 |           |
| <b>E21</b>    | 1833-1842                 |           |
| <b>E22</b>    | 1843-1852                 |           |
| <b>E23</b>    | 1853-1862                 |           |
| <b>E24</b>    | 1863-1872                 |           |
| <b>E25</b>    | Registres des naissances. | 1873-1892 |
| <b>E26-27</b> | Registres des mariages.   | 1873-1892 |
| <b>E26</b>    | 1873-1882                 |           |
| <b>E27</b>    | 1883-1892                 |           |
| <b>E28-29</b> | Registres des décès.      | 1873-1892 |
| <b>E28</b>    | 1873-1882                 |           |
| <b>E29</b>    | 1883-1892                 |           |

|               |  |           |
|---------------|--|-----------|
| <b>E30-35</b> | Registres d'état civil.  | 1893-1930 |
| <b>E30-32</b> | 1893-1912  |           |
|               | <b>E30</b> Naissances  |           |
|               | <b>E31</b> Mariages, table   |           |
|               | <b>E32</b> Décès   |           |
| <b>E33-35</b> | 1913-1930  |           |
|               | <b>E33</b> Naissances  |           |
|               | <b>E34</b> Mariages  |           |
|               | <b>E35</b> Décès   |           |
| <b>E36-37</b> | Registres des naissances, mariages et décès.   | 1931-1964 |
|               | <i>Registres non reliés et conservés dans des boîtes archives.</i>   |           |
| <b>E36</b>    | 1931-1948  |           |
| <b>E37</b>    | 1949-1964  |           |
| <b>E38</b>    | Table décennale.   | 1953-1962 |
| <b>E39</b>    | Gestion courante de l'état civil.  | 1792-1963 |
|               | Réglementation concernant l'état-civil (XIX <sup>ème</sup> siècle – 1934).<br>Tenue et contrôle des registres d'état civil : tableaux de vérification des registres, instructions, courrier (1792-1942).<br>Pièces annexes : extraits d'acte envoyés pour transcription, jugements portant rectification d'actes, jugements de divorce, avis de décès, consentements à mariage, promesses et publications de mariage, correspondance (an VII-1855, 1902-1963). |           |

# Série F Population, économie, statistiques

## 1F Population

### 1F1-2 Recensement de la population.

an VII (1798)-1954

*Lacunes : liste nominative de 1881.*

**1F1** Tableau contenant les noms, âges, état ou profession des habitants âgés de plus de 12 ans (an VII) ; tableau statistique de la population (an IX) ; tableau nominatif de la population (1816) ; instructions et circulaires (an VIII-1806) ; listes nominatives, états récapitulatifs, résultats statistiques, tableaux et feuilles de dépouillement, instructions correspondance (1851, 1881, 1886, 1891, 1896, 1901, 1911, 1926, 1936, 1954).

**1F2** Bordereaux de maison, feuilles individuelles de ménage (1886, 1896).

### 1F3 Mouvements de la population (1853, 1888-1895) ; listes des naissances, mariages et décès (1897-1904).

1853-1904

Tableau contenant les noms, âges, état ou profession de tous les habitants de la Commune de Lascaux aux dépens de l'âge de 12 ans, fait en exécution de la loi du 24 vendémiaire an 4, et de l'arrêté de l'Administration centrale du département de la Seine - Des 24 Brumaire an 7 -

| n° | noms    | prénoms        | age | Etat ou profession |
|----|---------|----------------|-----|--------------------|
| 1  | Barbier | Georgin        | 45  | Cultivateur        |
| 2  | Billion | André          | 12  | id                 |
| 3  | Billion | Antoine        | 41  | id                 |
| 4  | Billion | Boniface       | 37  | id                 |
| 5  | Billion | Dominic        | 37  | id                 |
| 6  | Billion | Jakob          | 41  | législateur        |
| 7  | Billion | Henry          | 19  | Cultivateur        |
| 8  | Billion | Jean           | 38  | id                 |
| 9  | Billion | Jean           | 44  | musicien           |
| 10 | Billion | Jean Baptiste  | 33  | tailleur d'habit   |
| 11 | Billion | Jean Claude    | 40  | Cultivateur        |
| 12 | Billion | Jean Claude    | 30  | id                 |
| 13 | Billion | Jean Marie     | 44  | id                 |
| 14 | Billion | Jean Marie     | 40  | id                 |
| 15 | Billion | Jean Joseph    | 42  | id                 |
| 16 | Billion | Joseph         | 35  | id                 |
| 17 | Billion | Joseph         | 17  | id                 |
| 18 | Billion | Louis François | 19  | Cultivateur        |
| 19 | Billion | Philibert      | 20  | id                 |
| 20 | Billion | Proquard       | 39  | id                 |

**Figure 4** – Extrait du tableau contenant les noms, âges, état ou profession des habitants âgés de plus de 12 ans (an VII), 1F1.

## 2F Commerce et industrie

2F1 Statistique industrielle et manufacturière : circulaire.

1811

## 3F Agriculture

3F1 Statistique agricole annuelle et plan départemental de ravitaillement : états, questionnaires d'enquête, registres de culture, instructions (1811, 1852, 1882, 1888-1899, 1942-1954).

1811-1954

3F2 Céréaliculture. – Recensement des récoltes de grains selon le décret du 8 messidor an II<sup>15</sup> : tableau (an II) ; récolte, prime d'encouragement, collecte et livraison : registres de culture, états nominatifs, instructions (1943, 1946-1950, 1952) ; déclarations individuelles (1943, 1955-1957).

an II (1794), 1943-1957

| NOMS<br>des<br>CIToyENS. | DATE<br>DES<br>DÉCLARATIONS. | QUANTITÉ DE QUINFAUX DE GRAINS ET LEGUMES RÉCOLTÉS. |        |       |                                    |  |            |                                  | OBSERVATIONS |
|--------------------------|------------------------------|---|--------|-------|------------------------------------|--|------------|----------------------------------|--------------|
|                          |                              | Foin  | Seigle | Misc. | Orges<br>Paville<br>ou<br>Baltane. | Blé<br>de<br>Tendance<br>Blanc<br>ou<br>Rouge. | Châtaignes | Autres<br>grains<br>ou<br>Fèves. |              |
| 1. Jacques Dupont        | 8 messidor an II             |   | 40     | 120   | 0                                  | 0  | 0          | 60                               | 7            |
| 2. Pierre Dupont         | 10 messidor                  |   | 5      | 12    |                                    |  |            | 15                               |              |
| 3. Louis Dupont          | 12 messidor                  |   | 25     | 35    |                                    |  |            | 40                               | 3            |
| 4. Pierre Dupont         | 14 messidor                  |   | 10     | 15    |                                    |  |            | 30                               | 2            |
| 5. Pierre Dupont         | 16 messidor                  |   | 10     | 20    |                                    |  |            | 30                               | 0            |
| 6. Pierre Dupont         | 18 messidor                  |   | 15     | 30    |                                    |  |            | 15                               | 0            |
| 7. Pierre Dupont         | 20 messidor                  |   | 10     | 20    |                                    |  |            | 45                               | 0            |
| 8. Pierre Dupont         | 22 messidor                  |   | 5      | 10    |                                    |  |            | 20                               | 3            |
| 9. Pierre Dupont         | 24 messidor                  |   | 10     | 12    |                                    |  |            | 20                               | 0            |
| 10. Pierre Dupont        | 26 messidor                  |   | 20     | 30    |                                    |  |            | 30                               | 0            |
| 11. Pierre Dupont        | 28 messidor                  |   | 130    | 30    |                                    |  |            | 100                              | 5            |
| 12. Pierre Dupont        | 30 messidor                  |   | 5      | 10    | 20                                 |  |            | 25                               | 2            |
| 13. Pierre Dupont        | 1er messidor                 |   |        |       |                                    |  |            | 7                                | =            |
| 14. Pierre Dupont        | 3 messidor                   |   |        | 50    | 40                                 |  |            | 50                               | 5            |
| 15. Pierre Dupont        | 5 messidor                   |   |        | 12    | 30                                 |  |            | 30                               | 5            |
| 16. Pierre Dupont        | 7 messidor                   |   |        | 30    | 20                                 |  |            | 35                               | 5            |
| 17. Pierre Dupont        | 9 messidor                   |   |        | 20    | 30                                 |  |            | 30                               | 4            |
| 18. Pierre Dupont        | 11 messidor                  |   |        | 12    | 12                                 |  |            | 20                               | 0            |
| 19. Pierre Dupont        | 13 messidor                  |   |        | 10    | 25                                 |  |            | 40                               | 0            |
| 20. Pierre Dupont        | 15 messidor                  |   |        | 3     |                                    |  |            | 20                               | 1            |
|                          |                              |   | 7      | 1275  | 1200                               | 0  | 0          | 510                              | 55           |

Figure 5 - Tableau pour le recensement des récoltes de grains selon le décret du 8 messidor an II (an II/1794), 3F2.

<sup>15</sup> Le 8 messidor an II correspond au 26 juin 1794 du calendrier grégorien.

- 3F3** Bétail et cheptel. – Recensement : états nominatifs, tableaux récapitulatifs, déclarations individuelles. 1943-1945
- 3F4** Production et aides agricoles. 1942  
 Recensement des exploitants agricoles propriétaires de terrains sur Lacoux et habitant sur les communes voisines : listes transmises par les communes (1942).  
 Recensement des exploitations agricoles (s.d.).
- 3F5** Syndicats et mutuelles agricoles. 1905-1960  
 Société d'assurances mutuelles contre la mortalité du bétail de Lacoux : statuts, listes nominatives des membres, délibération concernant la dissolution de la société (1905, 1920).  
 Syndicat agricole de Lacoux : homologation, procès-verbal de constitution, statuts, liste nominative du conseil d'administration (1945).  
 Caisse d'assurances mutuelles agricoles de Lacoux contre les accidents : statuts, listes nominatives des membres du bureau (1960).

## **4 F            Subsistances**

- 4F1** Grains et autres denrées. – Fixation du prix maximum du savon d'une fabrique de Toulouse : avis (an II) ; fixation du prix des grains dans les mercuriales : délibération du District révolutionnaire de Saint-Rambert (an IV) ; fournées pour cuire : liste nominative des habitants réquisitionnés (1852).  
 an II (1794)-1852

## **5F            Statistique générale**

- 5F1** Statistique générale des sinistres. 1888-1901, 1929



# Série G Contributions, administrations financières

## 1G Cadastre, contributions directes

**1G1** Contribution foncière. 1790-1815

Réglementation : texte de loi (1790).  
 État de sections (s.d).  
 Matrices de rôles, rôles (1790-1793, an III, 1815-1816).  
 Perception de la contribution : procès-verbaux d'adjudication, établissement des rôles, listes nominatives, instructions, correspondance (1792-1815).

### Cadastre napoléonien

**1G2** Atlas cadastral napoléonien : plan d'assemblage et plans des sections. 1838

**1G3** Registre des états de section des propriétés bâties et non bâties. [1838]

**1G4** Matrices cadastrales des propriétés bâties et non bâties. 1839-1914

**1G5-6** Matrices cadastrales des propriétés bâties. 1882-1966

**1G5** 1882-1910  
**1G6** 1911-1966

**1G7-8** Matrices cadastrales des propriétés non bâties. 1915-1961

**1G7** Volume 1 (folios 1 à 490)  
**1G8** Volume 2 (folios 491 à fin)

**Contributions directes**

- 1G9** Impôt du vingtième : rôle d'imposition (1790). Contribution mobilière : rôle d'imposition (1791). Patentes : état nominatif, instruction correspondance (1792, an VIII, 1808, 1818).  
1790-1818
- 1G10** Contributions personnelle et mobilière : rôles d'imposition (1791-1793, 1816) ; perception de la contribution : tableaux de répartition des sommes (an XII, an XIV, 1816-1820).  
1791-1820
- 1G11** Contribution des portes et fenêtres : rôles d'imposition (1816) ; perception de la contribution : tableaux de répartition des sommes (1816-1820).  
1816-1820
- 1G12** Contributions foncière, personnelle et mobilière, des portes et fenêtres : matrices générales.  
1845-1931
- 1G13** Contribution foncière des propriétés bâties et non bâties, taxe des biens de mainmorte, contribution mobilière et taxe d'habitation, contribution des patentes et taxe sur la valeur locative des locaux professionnels, taxe sur les chiens, taxe sur les voitures, chevaux, mules et mulets, taxe sur les domestiques, précepteurs et gouvernantes, taxe sur les instruments de musique à clavier, taxe des prestations : copies de la matrice.  
1931-1961
- 1G14** Contributions directes : matrice générale pour la formation d'un rôle unique (1818-1821) ; matrices générales. (1833-1835, 1839-1844).  
1818-1844
- 1G15** Contributions sur les constructions nouvelles, reconstructions, additions de construction et affectations de terrains : registres à souche des déclarations (1922-1936, 1940-1947, 1958-1963).  
1922-1963

- 1G16** Contribuables, dégrèvement, commissaires-répartiteurs, fiscalité.  
an II (1794)-1959
- Contribution foncière : relevé des mutations (1817).  
Contributions directes et impôts locaux : états du montant des rôles, tableaux extraits des rôles des taxes (1853, 1855, 1870, 1885, 1887-1889, 1892, 1948-1955).  
Trente contribuables les plus imposés : listes nominatives (1829, 1849, 1853-1854, 1857).  
Commissaires-répartiteurs, nomination : listes de proposition, listes nominatives, procès-verbaux, correspondance (an IV-1888, 1924, 1927).  
Vérification des revenus cadastraux : bulletins individuels (1943-1944).  
Contribution foncière des propriétés non bâties, dégrèvements en faveur des propriétaires exploitants : souches de déclarations (1927-1930).  
Révision des évaluations foncières : nomination des commissaires-classificateurs, notifications (1839, 1911, 1924-1925).  
Impôt sur les bénéfices agricoles, réduction en faveur des producteurs de blé et de seigle : déclaration des superficies (1948).  
Impôt sur le revenu, sur les bénéfices agricoles, sur les bénéfices industriels et commerciaux : listes nominatives des contribuables (1948).  
Taxe des biens de mainmorte : avertissements (1857-1858).  
Liste nominative des citoyens ayant fait leurs déclarations à diverses taxes (s.d.).  
Centimes extraordinaires : bulletins, courrier (1814).  
Fiscalité, perception et exonérations (an XIII-1853).  
Institut géographique national, travaux de triangulation, nivellement, levé et de révision de cartes : arrêtés préfectoraux (1951, 1959).

- 1G17** Travaux topographiques. – Conservation des points repères : lettre de la sous-préfecture de Belley.  
an XIII (1805)
- Il s'agit des tours, clochers et autres monuments publics ayant servi à l'élaboration de la carte de Cassini.*

## **2 G            Impôts extraordinaires**

- 2G1** Contribution patriotique : registre des déclarations (1790). Impôts de la période révolutionnaire. – Contribution du remplacement des droits supprimés : avis du District de Mont-Ferme (ans II-III).  
1790-an III (1795)

## **3G            Rapports financiers avec diverses administrations**

- 3G1** Relations financières.  
an III (1795)-1817
- Relations avec la Conservation des hypothèques : avis du District révolutionnaire de Saint-Rambert (an III).  
Relations avec l'administration de l'enregistrement et des domaines : inventaire des titres, papiers, plans, baux, papiers et renseignements concernant les biens de la commune cédés à la caisse d'amortissement, courrier (1811, 1813).  
Relations avec la Trésorerie, liquidation de biens communaux à la caisse d'amortissement : courrier (1817).

**3G2** Poids et mesures. – Vérification : avis, instruction.

1810, 1816

# Série H Affaires militaires

## 1H Recensement militaire

- 1H1** Conscription et levées d'hommes, désertion, congés, dispensés : registres des certificats d'exemption et des conscrits, registre des engagements, volontaires, registre des certificats de civisme, journaux d'inscription des conscrits, procès-verbal de tirage au sort des conscrits, listes nominatives, signalements, état des secours aux familles, bon de visite, instructions, correspondance.  
1792-1817
- 1H2-4** Tableaux de recensement des classes, listes communales.  
1819-1964
- Classement chronologique par classe.*  
*Lacunes : classes 1822, 1833, 1841, 1843, 1847, 1953 et 1962.*
- |            |           |
|------------|-----------|
| <b>1H2</b> | 1819-1839 |
| <b>1H3</b> | 1840-1899 |
| <b>1H4</b> | 1900-1964 |
- 1H5** Préparation du recensement : listes et bordereaux nominatifs, feuilles de renseignements, certificats d'exemption, correspondance (1900-1948). Soutiens de famille : états nominatifs, certificat, instructions (1911, 1914, 1920-1921).  
1900-1948
- 1H6** Armées de réserve.  
1840-1874
- Garde nationale : listes nominatives de recensement, états et relevés nominatifs par classe, liste des citoyens mobilisables, relevés nominatifs des citoyens inscrits au registre matricule de la garde nationale, instructions, correspondance (1840, 1848, 1870).  
Garde nationale mobile : état de recensement des hommes appelés des classes de 1864 à 1866 (1868).  
Armée territoriale : tableaux de recensement des classes de 1855 à 1866 (1874).
- 1H7** Levées d'hommes et mobilisation. – Guerre de 1870 : états de recensement des hommes appelés sous les drapeaux des classes 1855 à 1864 (1870) ; registre à souche des bulletins portant avis de décès (1897-1913) ; démobilisation : fiche individuelle (1940). Changement de domicile : registre à souche des déclarations de changement de domicile (1919). Soldats décédés : notifications, actes et avis de décès, correspondance (1917-1919).  
1870-1940

## **2H Administration militaire**

- 2H1** Recensement des chevaux, juments, mulets et mules : listes de recensement, registres des déclarations, registres uniques, tableaux de classement.  
1874-1903  
*Lacune : 1875.*
- 2H2** Recensement des voitures attelées susceptibles d'être requis : registres de recensement, registres des déclarations, tableau de classement, états récapitulatifs (1878, 1881, 1883, 1886-1887, 1889, 1892, 1895, 1898-1899, 1901-1902).  
1878-1902
- 2H3** Recensement des voitures automobiles : liste nominative.  
1926
- 2H4** Recensement des chevaux, juments, mulets et mules ainsi que les véhicules hippomobiles et de bât : registres uniques.  
1934, 1936
- 2H5** Manœuvres militaires. – Dommages aux propriétés privées : courrier.  
1893

## **3H Garde nationale, sapeurs-pompiers et protection civile**

- 3H1** Garde nationale. – Organisation, fonctionnement et élections : liste nominative des individus composant la garde nationale, état récapitulatif, procès-verbal de nomination des officiers des compagnies, congé de licenciement, correspondance.  
1815-1870

## **4H Mesures d'exception et faits de guerre**

- 4H1** Guerres révolutionnaires.  
1792-an IV (1795)  
Secours aux familles des soldats mobilisés : état des déclarations faites par les parents de militaires ou de marins en activité (an IV).  
Réquisitions militaires, levée de chevaux : réquisitions, listes nominatives, état nominatif de répartition des denrées et fourrages, arrêtés de l'administration centrale, délibération, relations avec l'administration, instructions, correspondance (1792-an III).

- 
- 4H2** Guerres napoléoniennes. – Réquisitions militaires : listes nominatives, ordres de réquisitions, instructions, correspondance. 1812-1817
- 4H3** Première Guerre mondiale. – Ravitaillement, soldats décédés : avis de décès, délibérations, instructions, correspondance. 1913-1915
- 4H4** Seconde Guerre mondiale. 1941-1953
- Ravitaillement : liste nominative, extraits du registre des céréales bulletins individuels (1943).  
Hébergement des réfugiés de guerre : hébergement d'enfants, listes nominatives, demandes de renseignements, indemnisation des familles accueillantes, instructions, correspondance (1940-1945).  
Recensement des activités professionnelles : bulletin individuel (1941).  
Dommages de guerre : bordereau d'affichage des décisions attributives d'indemnités (1944, 1948, 1953).  
Anciens combattants, exhumation de corps de victimes de guerre : programmes d'exhumation, lettres d'accréditation, correspondance (1948-1949).

# Série I Police, hygiène publique, justice

## 1I Police locale

- 1I1** Chasse. – Police de la chasse : états des demandes de permis de chasse ou prorogation.  
1954-1964
- 1I2** Police économique. – Recensement des débits de boisson : état (1812, 1815) ; débits de boisson : déclaration, notification (1852, 1903, 1928).  
1812-1928
- 1I3** Cérémonies et fêtes. – Projet d'établissement une fête patronale : courrier du tribunal de Belley (1852) ; Fête de la reconnaissance<sup>16</sup> : avis à la population (an VI) ; fête nationale de Napoléon : courrier (1853).  
an VI (1798)-1853
- 1I4** Police locale et urbaine.  
an XIII (1805)-1933  
Réglementation de la circulation des nomades : registre du visa des carnets (1926-1933).  
Police des fours et des cheminées : arrêté préfectoral, arrêté du maire, délibération (ans XIII-XIV, 1901).  
Police des eaux des fontaines : arrêtés du maire (1911, 1928).
- 1I5** Pompes funèbres : transports de corps, procès-verbaux de mise en bière.  
1926-1953  
*Dossier lacunaire.*

## 2I Police générale

- 2I1** Sûreté publique. – Dispositions générales, surveillance et signalement des émigrés : avis du District de Mont-Ferme, instructions, correspondance (s.d., an IV).  
an IV (1796)

<sup>16</sup> La Fête de la reconnaissance et des victoires, appelée couramment « fête de la Victoire », fut réglée par l'arrêté du 1<sup>er</sup> prairial an IV (20 mai 1796).



- 2I2** Identité et circulation des personnes. – Enregistrement : cahier d'enregistrement des demandes (1948-1954) ; souches de passeport pour l'intérieur (1851, 1858).  
1851-1954  
*Le cahier contient également l'enregistrement des arrêtés du maire de 1947 à 1949 ainsi qu'une déclaration d'ouverture de débit de boisson en 1952.*
- 2I3** Étrangers.  
1893-1958  
Immatriculation : registre (1893-1922).  
Placement d'un berger italien mineur : demande de renseignements (1935).  
Circulation des étrangers : état nominatif et par nationalité des étrangers ayant satisfait à la formalité de déclaration de résidence (1926) ; registre des visas de départ (1936-1942) ; registre d'enregistrement des demandes et renouvellement de cartes de séjour (1955-1958).  
Délivrance de la carte d'identité : registre d'enregistrement des demandes et renouvellement de cartes (1933-1949).
- 2I4** Police du roulage, délit de voirie : notifications et procès-verbaux de délit, avis de contravention, amendes, correspondance.  
1902-1905

### **3I Justice**

- 3I1** Jury d'assises : listes nominatives, correspondance (1850, 1871). Jury criminel : avis du District révolutionnaire de Saint-Rambert (1792).  
1792-1871
- 3I2** Condamnation, arrestation, réhabilitation : mandats d'arrêt, demande de réhabilitation, interventions d'élus, avertissement, demandes de renseignements, exploits d'huissier, citations et assignations à prévenu, jugements, correspondance.  
1793-1866

### **4 I Répression**

- 4I1** Dépôts de mendicité. – Admission : courrier.  
1816

## 5I Hygiène publique

- 5I1-2** Vaccinations : listes nominatives des enfants vaccinés. 1906-1964
- 5I1** 1906-1939
- 5I2** 1940-1964 ; fiches individuelles de vaccination, certificats (1930-1964).
- 5I3** Épidémies. – Rougeole : statistiques de déclaration, instruction (1940).  
Hygiène. – Règlement sanitaire municipal : arrêté du maire, délibération (1903) ; rappel des prescriptions : courrier de l'Inspection départementale d'hygiène (1938). Ordures ménagères. – Dépôt d'ordures, fumiers et purins : arrêtés du maire (1936, 1938). 1903-1940
- 5I4** Épizooties. an X (1802)-1926
- Vétérinaire : signalement de la sous-préfecture de Belley sur la présence d'un vétérinaire retraité et ancien militaire ayant établi sa résidence à Lacoux (an X).  
Épizootie de 1814 : état du bétail du hameau de La Bertinière touché, courrier (1814, 1816).  
Registre à souche de déclarations de maladies contagieuses, rapports du vétérinaire (1911-1920).  
Surveillance vétérinaire : arrêté préfectoral de mise sous surveillance vétérinaire, certificats, correspondance (1812-1814, 1926)  
Rage : arrêté du maire (1923).

# Série K Élections, personnel municipal

## 1K Élections

### Élections politiques

- 1K1-2** Listes électorales, listes d'appel à votant et listes d'émargement.  
an IX (1801)-1959
- 1K1** an IX (1801), an XII (1804), 1850-1889
- 1K2** 1890-1902, 1925, 1948-1959
- 1K3** Révision des listes électorales : inscriptions, radiations, tableaux rectificatifs, délibérations, instructions.  
1874-1949
- Dossier lacunaire.*
- 1K4** Opérations de vote : procès-verbaux de nomination et d'élection, feuilles de dépouillement.  
an IV (1795)-1962
- Referendum (1958-1962).  
Sénatoriales (1959-1962) et élections du Conseil de la République<sup>17</sup> (1948-1955).  
Législatives et partielles (1965, 1956-1962) et élections générales<sup>18</sup> (1946).  
Conseil général, nomination des membres (1852, 1855-1856, 1871); élections cantonales (1949-1961).  
Conseil d'arrondissement, nomination des membres (1852, 1865-1866, 1871).  
Conseil municipal, nomination des maires, adjoints et conseillers municipaux : procès-verbaux, arrêtés préfectoraux, tableaux des conseillers municipaux, notifications (an IV-1870); élections communales de l'an IX : listes des noms sortis des boîtes à scrutins, feuille de dépouillement, instruction (an IX); tirage au sort des conseillers : procès-verbal (1834); élections municipales : procès-verbaux d'élection, procès-verbaux d'installation du conseil municipal, tableaux des conseillers municipaux (1947-1959).

<sup>17</sup> Sous la IV<sup>e</sup> République, le Sénat prend le nom de « Conseil de la République » (article IV de la Constitution).

<sup>18</sup> Élection d'une assemblée nationale constituante prévue par les ordonnances des 17 et 22 août, 3 et 15 septembre 1945.

## Élections professionnelles

- 1K5** Élections socioprofessionnelles. 1908-1963
- Chambre départementale d'agriculture : listes électorales, procès-verbaux d'élection (1927-1959).  
 Tribunal et chambre de commerce : listes électorales (1908-1914, 1919-1922, 1925-1926, 1939, 1947-1961).  
 Chambre des métiers : listes électorales, révision des listes (1938-1962).  
 Tribunaux paritaires des baux ruraux : listes électorales, procès-verbaux d'élection (1948-1963).  
 Mutualité sociale agricole : listes électorales (1962).

## 2K Personnel municipal

- 2K1** Garde-champêtre et garde forestier. – Nomination et rémunération : arrêtés du maire, procès-verbal des séances de l'administration centrale du département, notification et arrêtés de nomination, rôle, correspondance (an VI, 1897, 1919-1920, 1927). an VI (1798)-1927

- 2K2** Gestion individuelle et collective. 1937-1964
- Modification du tableau des emplois permanents : délibération (1953).  
 Fossoyeur municipal, nomination : arrêtés du maire (1937, 1948).  
 Régisseur de recettes chargé de la perception des droits d'expédition et de légalisation des actes d'état civil : arrêté du maire (1961).  
 État numérique de la situation du personnel communal au regard du service de défense (1964).

# Série L Finances communales

## 1L Budgets et comptes, comptabilité

*Classement chronologique par exercice comptable.*

### Budgets et comptes

- 1L1-4** Budgets primitifs, budgets supplémentaires, chapitres additionnels<sup>19</sup>. 1807-1963  
*Lacunes : budgets 1810, 1824, 1839, 1854 ; budgets primitifs 1943-1945.*
- |            |           |
|------------|-----------|
| <b>1L1</b> | 1807-1879 |
| <b>1L2</b> | 1880-1909 |
| <b>1L3</b> | 1910-1939 |
| <b>1L4</b> | 1940-1963 |
- 1L5** Comptes administratifs. 1897-1963  
*Lacunes : 1908-1909, 1925, 1935, 1938 et 1943-1945.*
- 1L6-7** Comptes de gestion, arrêts des comptes. an VII (1799)-1914  
*Lacunes : 1836, 1859-1864 et 1869.*
- |            |   |
|------------|---|
| <b>1L6</b> | an VII (1799), an IX (1801), an XIII (1805), 1806-1807, 1810-1839 |
| <b>1L7</b> | 1840-1914   |
- 1L8** Clôture des comptes : tableaux synoptiques (1872-1935). Traitement du receveur : arrêtés préfectoraux, décomptes pour servir à la fixation du traitement du receveur (an XI, 1887, 1922, 1924-1925). Situations financières des communes de l'Ain (1883, 1891-1913). an XI (1803)-1935

<sup>19</sup> Documents présents pour la période 1864-1941, puis budgets supplémentaires à compter de 1942.

**Comptabilité**

- 1L9-10** Livres comptables. an III (1795)-1957
- 1L9** Enregistrement des dépenses : registres des mandats de paiement et des dépenses (an III, 1894-1906, 1911-1926, 1931-1956).
- 1L10** Enregistrement des dépenses et recettes : registres d'inscription des titres de recettes et des mandats (1954-1957). Enregistrement des frais divers et de poste : cahier (1947-1949).
- 1L11** Dépenses : quittances, reçus, factures (an II-1858, 1905-1933). an II (1794)-1933

**2L Revenus et charges de la commune**

- 2L1** Dons et legs. – Don par Joseph Juron d'un pré dit d'Ordon situé sur la commune de Prémillieu aux communes de Lacoux, Longecombe et Tenay : acte notarié énumérant les biens (1854). Emprunts : arrêté préfectoral (1927). 1854, 1927
- 2L2** Taxe municipale sur les chiens : rôles. 1876-1915
- Lacunes : 1877-1878*

---

# Série M Édifices communaux, établissements publics

---

## 1M Édifices publics

- 1M1** Mairie-école<sup>20</sup> (premier bâtiment). 1808-1925
- Construction d'une cave, d'une écurie et d'une chambre : état (1808).  
Réparation de la toiture : état des réparations, correspondance (1850, 1853).  
Réparations : devis estimatif, autorisation pour réaliser les travaux en régie, délibération (1925).
- 1M2** Mairie-école (second bâtiment). 1885-1933
- Voir également 4M1.*  
Construction d'une mairie avec école mixte : acquisition de terrains, expropriation du jardin appartenant à Irénée Dupont, déclaration d'utilité publique, arrêtés préfectoraux, indemnisation, actes, enquête publique, annonces légales, acquisition de la mitoyenneté d'un mur et échange avec d'une mare avec Alexandre Vucher, projet, procès-verbal d'adjudication, procès-verbal de réception des travaux, plans, décomptes des travaux, pièces comptables, correspondance (1885-1894).  
Réparations : devis estimatif, arrêté préfectoral de subvention, correspondance (1920-1921).  
Réparations consécutives à l'incendie du 8 octobre 1928 : états des pertes et du mobilier détruit, projet, devis, subvention, factures, correspondance (1928-1929).  
Réparations : projet, financement, soumissions, procès-verbal de réception des travaux, factures, mémoires de travaux, correspondance (1930-1933).

---

<sup>20</sup> Bâtiment communal servant à la fois de mairie et d'école, parfois aussi appelé « maison commune » ou « maison d'école ».

Figure 6 – Plan pour la construction d’une mairie avec école mixte (second bâtiment ; 1885), 1M2

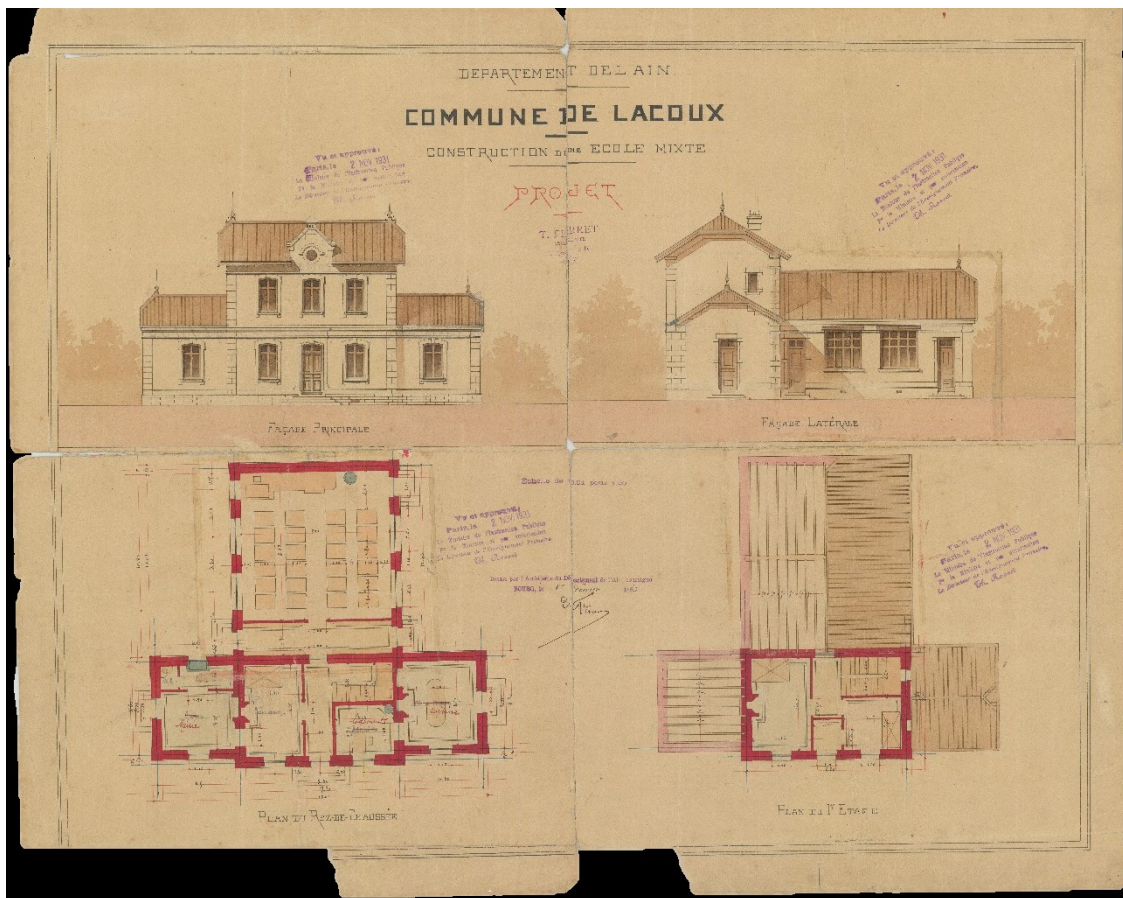
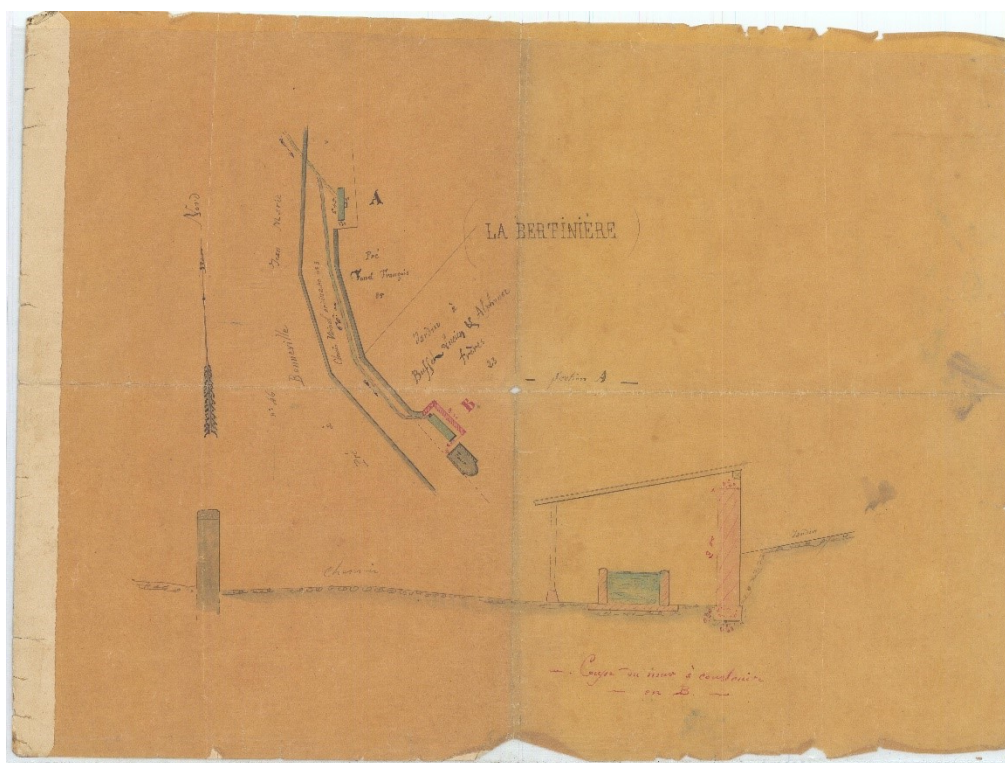


Figure 7 - Plan pour la construction d'un bac-lavoir aux abords du four banal au hameau de La Bertinière: plan (1890), 1M3





- 1M3** Lavoirs publics. 1890-1934  
 Construction d'un bac-lavoir au hameau de La Bertinière aux abords du four banal : devis estimatif, soumission, plan, correspondance (1890).  
 Appropriation du lavoir public du hameau de La Bertinière et établissement d'une toiture au lavoir public de Lacoux : devis estimatif, acquisition de terrain appartenant à Félix dit Cassien Dupont, promesse de vente, acte, mitoyenneté d'un mur, cahier des charges, procès-verbal d'adjudication, plan, décompte des travaux, correspondance (1905).  
 Réparations aux lavoirs communaux : devis estimatif (1934).
- 1M4** Four banal. – Reconstruction de la toiture : courrier (1850) ; reconstruction du four banal du village : convention pour un échange de terrains avec M. C. D. (1922). Remise pour la pompe à incendie et réservoir d'eau. – Projet de construction au centre du village : devis estimatif, plan (1902). Bâtiments communaux. – Travaux d'entretien : liste nominative, facture (1893). 1850-1922
- 2M Édifices du culte et cimetière**
- 2M1** Église, presbytère et cimetière. – État des lieux : rapports. 1808
- 2M2** Église. 1808-1922  
 Reconstruction du clocher : état des réparations, traité de gré à gré, reçu, correspondance (1808-1810).  
 Réparations : état des réparations, convention (1831).  
 Construction des fenêtres : devis et montant du fer à employer (1832).  
 Réparations : devis estimatifs, convention, correspondance (1833-1835).  
 Réparation des toitures de l'église et du presbytère : correspondance (1851).  
 Reconstruction de la flèche du clocher : devis estimatif, traité de gré à gré, plan, correspondance (1875).  
 Réparation de la toiture : devis descriptif et estimatif, délibérations du conseil de fabrique d'église, correspondance (1883).  
 Réparations : devis estimatif, attribution de secours (1922).
- 2M3** Croix en pierre. – Construction le long du chemin d'intérêt commun n°85 : rapport de l'agent voyer cantonal. 1880

2M4

Presbytère.

1807-1897

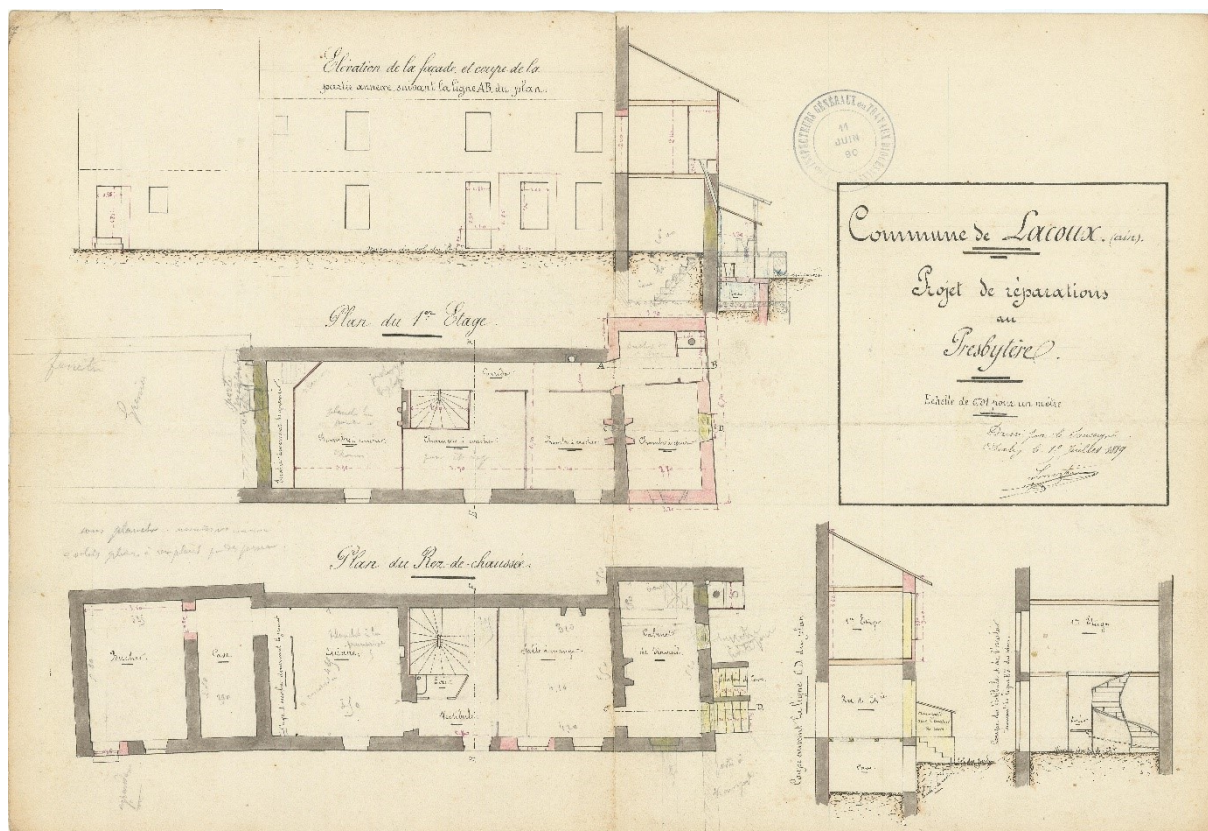
Réparations aux portes et fenêtres de la cure : état des réparations, attribution des travaux (1807-1808)

Réparations : devis estimatifs (1828, 1836) ; courrier (1854).

Réparations : rapport sur l'état actuel du presbytère, état sommaire des réparations, devis estimatif, délibérations du conseil de fabrique d'église, mémoire des travaux, plan, correspondance (1889-1890).

Restauration : projet, financement, liste nominative de souscription en argent, arrêté préfectoral, procès-verbal d'adjudication, soumissions, ordres de service, procès-verbal de réception des travaux, plan, décompte des travaux, correspondance (1895-1897).

Figure 8 – Plan pour des réparations au presbytère (1889), 2M4



2M5

Cimetière.

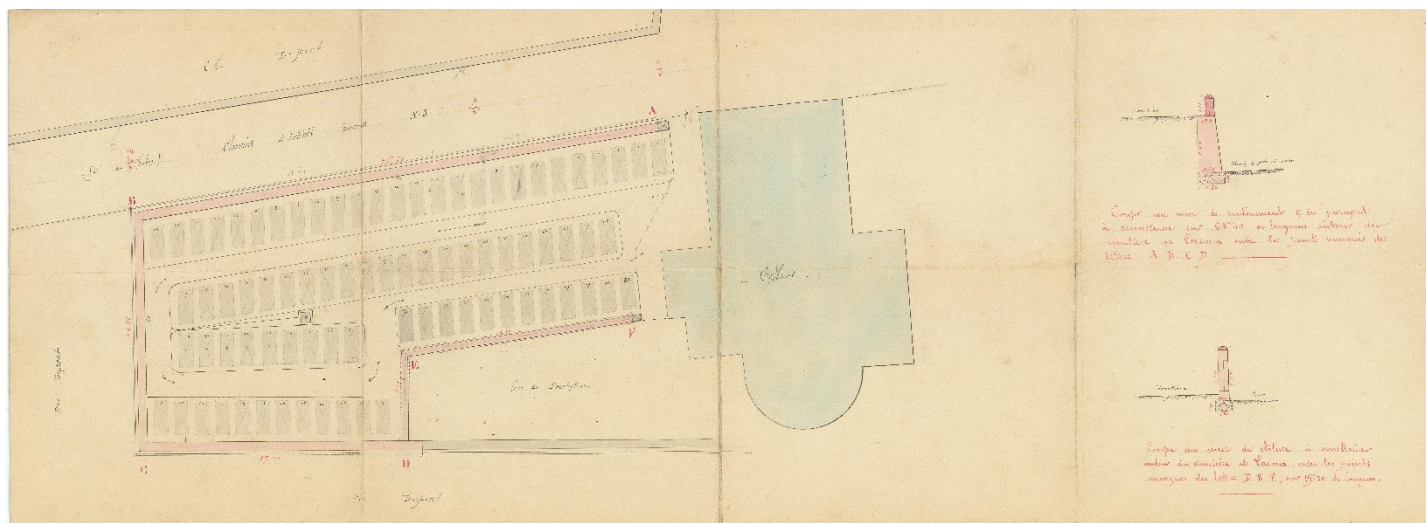
1893-1936

Réparations des murs de soutènement et des murs de clôture : projet, devis, cahier des charges, procès-verbal d'adjudication, soumission, ordre de service, procès-verbal de réception des travaux, plans, pièces comptables, correspondance (1893-1895).

Clôture du cimetière côté Est et porte de la cour d'église : devis (1923).

Réfection d'un mur de soutènement : bordereau de prix, devis estimatif (1936).

**Figure 9** – Plan pour des réparations des murs de soutènement et des murs de clôture du cimetière (1893), 2M5



## 4M Édifices scolaires et d'enseignement

### 4M1 École communale et dépendances.

1893-1958

*Voir également 1M2.*

Construction d'un mur de clôture du jardin de l'instituteur : mémoire de travaux (1893).

Restauration du bâtiment et du logement de l'instituteur : devis estimatif (1928).

Travaux de peinture et travaux annexes d'entretien de l'école et des logements : mémoires de travaux (1958).

---

# Série N Biens communaux, terres, bois, eaux

---

## 1N Biens communaux

### 1N1 Propriétés communales et biens communaux. – Acquisition, vente et délimitation.

1884-1962

Acquisition de terrain situé au lieudit La Côte appartenant à Irénée Dupont pour la construction d'un réservoir : acte (1884).

Acquisition de l'ancienne pompe à incendie de la commune d'Hauteville : acte de marché (1902).

Abandon de la mitoyenneté du mur de clôture du jardin de l'école par Joseph Vucher : acte (1913).

Vente de l'ancien presbytère : délibération (1947).

Acquisition de la ligne déclassée des tramways de l'Ain allant de Tenay à Brénod appartenant au Département : acte notarié, correspondance (1962).

Délimitation d'une parcelle communale située au lieudit Les Routes avec un terrain situé au lieudit Rut-Fourches appartenant à Henri Rey-Billion : croquis des lieux et repères de bornes (1904).

### 1N2 Communaux cultivés et bâtiments communaux. – Amodiation et location.

an V (1797)-1947

Amodiation du jardin du presbytère : courrier (an V).

Amodiation des communaux cultivés et enlèvement des boues et immondices : listes des communaux à amodier, cahiers des charges, procès-verbaux d'adjudication, baux, délibérations (an X-1947) ; délit d'usage : exploit d'huissier (1889).

Location du logement de l'instituteur : bail (1886).

Élagage des arbres situés au bord du chemin vicinal n° au lieudit Sur la Claire : cahiers des charges, procès-verbaux d'adjudication (1893, 1906).

Location du presbytère : cahiers des charges, procès-verbaux d'adjudication, baux, délibérations, correspondance (1908-1945).

### 1N3 Pâturage et vaine pâture. – Recensement des bêtes conduites aux pâturages : état (1808) ; mise en réserve d'une partie du pâturage pour l'alimentation des bêtes de travail : délibération (1820) ; interdiction de vaine pâture aux chèvres et moutons : arrêté préfectoral, arrêté du maire (an XII, 1898).

an XII (1804)-1898

## 2N            Bois

- 2N1**            Forêt communale. – Délimitation et aménagement. 1822-1937  
                   Délimitation des bois des communes de Lacoux, Hauteville et Lompnes : procès-verbaux, arrêté préfectoral (1822-1825).  
                   Aménagement des bois communaux : décrets impériaux et du Ministère de l'agriculture, correspondance (1855, 1869, 1937).
- 2N2**            Forêt communale. – Gestion, exploitation, affouage et entretien : procès-verbaux d'arpentage, coupes de bois, procès-verbaux d'adjudication des coupes, délits, correspondance. 1792-1876
- 2N3**            Droit de chasse. – Amodiation par la commune : cahiers des charges, procès-verbaux d'adjudication, baux, délibérations. 1881-1945

## 3N            Eaux

- 3N1**            Fontaines publiques, bacs et réserves d'eau. an VII (1799)-1951  
                   Réparations des fontaines : rôles (an VII, 1836).  
                   Pétition des habitants du hameau de La Bertinière pour la construction d'un abri à la fontaine du hameau (après 1867).  
                   Construction d'une conduite d'eau avec réservoir pour alimenter une fontaine à établir vers la croix, à proximité de la mairie et de l'église : projet, devis, procès-verbal d'adjudication, soumission, procès-verbal de réception des travaux, décompte des travaux, correspondance (1884).  
                   Construction de deux bacs en pierre aux lieuxdits Géricon et Le Ruth et transport d'un vieux bac au lieudit Le Bourbouillon : devis et métré estimatif, procès-verbal d'adjudication (1892).  
                   Reconstruction du réservoir d'eau et rétablissement du conduit de la fontaine du hameau de La Bertinière : devis descriptif et estimatif, plan (1903).  
                   Contamination des eaux de la « Grande Fontaine » située au centre du village : demandes d'analyses des eaux et de fouilles, rapport géologique, délibérations, arrêtés préfectoraux, indemnisation des propriétaires, correspondance (1908-1914).  
                   Aménagement d'une réserve incendie au hameau de La Bertinière : dossier technique, plans, correspondance (1950-1951).

## 4N            Propriétés et droits divers

- 4N1**            Cimetière. – Réglementation et gestion des concessions : délibérations, plan du cimetière. 1920

**5 N            Biens nationaux**

- 5N1**            Biens nationaux, vente des biens des émigrés : avis du District révolutionnaire de Saint-Rambert, correspondance (1792-1793, an III).  
1792-1793, an III (1795)

---

# Série O Travaux publics, voirie, moyens de transport, régime des eaux

---

## 10 Travaux publics, voirie, égouts, eau potable

### Voirie

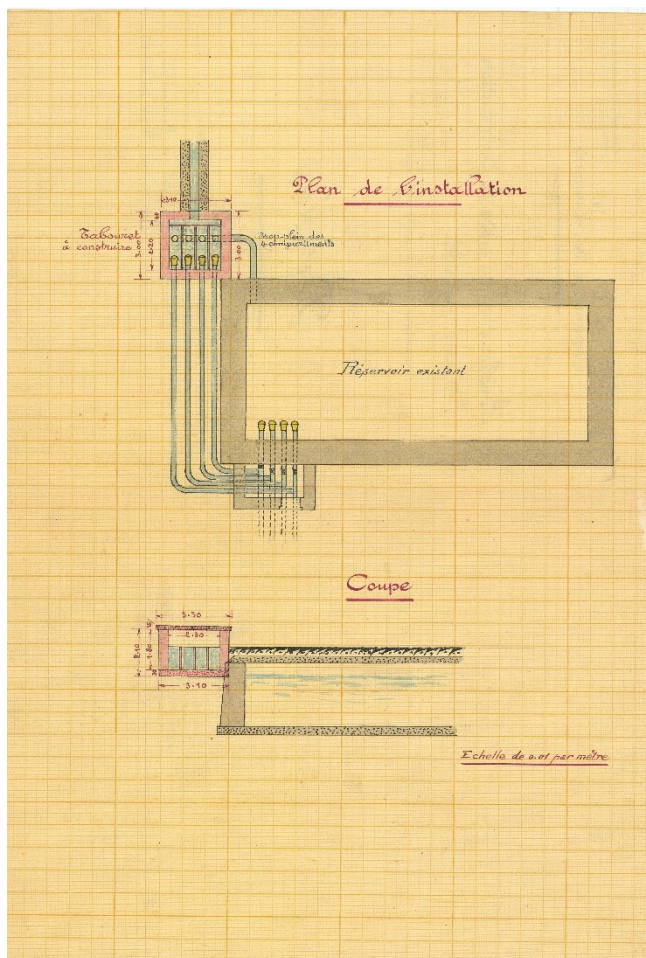
- 101** Chemins communaux, vicinaux et ruraux. – Classement : tableaux généraux des chemins communaux, délibération, plans (1868, 1911, 1953, 1959-1960).  
1868-1960
- 102** Chemins communaux. – Alignement.  
1890-1933  
Chemin vicinal ordinaire n°1, alignement de la propriété d'Auguste Paquier au lieudit La Bertinière : demande, rapport de l'agent voyer cantonal, arrêté préfectoral (1885).  
Chemin d'intérêt commun n°3 de Virieu-le-Grand au chemin de grande communication n°8, alignement dans la traversée de Lacoux : arrêtés préfectoraux d'alignement, plan d'alignement (1896).  
Demandes d'alignement, arrêtés portant alignement, permissions de voirie (1890, 1897, 1900, 1903-1904, 1933)
- 103** Chemins ruraux et communaux. – Acquisition, vente et échange : actes d'acquisition et d'échange, procès-verbaux estimatifs, correspondance (1884-1886, 1898, 1927-1933).  
1884-1933
- 104** Chemins d'intérêt commun.  
1885-1933  
Chemin d'intérêt commun n°3 de Virieu-le-Grand au chemin de grande communication n°8, élargissement dans la traversée du village : état et plan parcellaires, bulletins d'avis, réclamation de Louis Vucher (1901) ; élargissement et rectification : arrêté préfectoral (1907) ; élargissement : extrait des registres des arrêtés de la commission départementale, plan parcellaire (1923) ; élargissement entre les points kilométriques 32.124 et 32.435 : arrêté préfectoral, actes de vente, plan parcellaire (1933).  
Chemin d'intérêt commun n°8 du Pont de la Violette au chemin de grande communication n°8, redressement et élargissement : arrêtés préfectoraux, acte d'échange, correspondance (1885-1886).

- 105** Chemins vicinaux ordinaires. 1885-1933
- Chemin vicinal ordinaire n°1 de La Bertinière à la Verrerie, élargissement : acte d'acquisition de terrain, permission de voirie, correspondance (1911) ; projet de construction de puisards et aqueducs entre le chemin rural de Vy Marchand et la propriété Laveix : devis-bordereaux de prix, détail estimatif, mémoire justificatif (1916) ; construction d'un aqueduc : rapport de l'agent voyer cantonal, délibération (1917) ; construction d'un aqueduc au point de jonction du chemin de desserte du Pré Trollon : convention conclue avec la veuve Maveix (1920).
- Chemin vicinal ordinaire n°2 de Lacoux à Aranc, rectification : arrêtés préfectoraux d'enquête publique, actes d'acquisition de terrains (1885).
- Chemin vicinal ordinaire n°3 tendant de Lacoux à Evosges, ouverture : délibération (1883) ; travaux d'ouverture et de rectification entre les Granges du Rupt et du Fond : arrêtés préfectoraux, devis-bordereaux de prix, détail estimatif, devis, analyse des prix, actes d'acquisition de terrains, plans (1886-1889).
- Chemin vicinal ordinaire n°6 de La Bertinière à La Verrerie, élargissement : actes de vente (1933).
- 
- 106** Chemin de petite vicinalité n°1 de Lacoux à Corcelles. – Rectification de profil depuis la maison Pignot jusqu'au chemin de Marchand : plan des lieux (1865) ; projet d'ouverture, rectification et d'élargissement : acte d'acquisition de terrains, plan des lieux (1884-1885). Gestion de la voirie. – Gestion des chemins ruraux et de voirie urbaine : délibération (1942). 1865-1942
- 
- 107-9** Réparation et entretien des chemins. 1806-1963
- 107-8** Taxe des prestations en argent ou en nature pour les chemins, taxe vicinale : rôles primitifs et supplémentaires de taxe (1873-1915)<sup>21</sup>.
- 107** 1873-1899
- 108** 1900-1915
- 109** Réparations, état des chemins, prestations des chemins : registres des déclarations d'option, rapports de l'agent-voyer, tableaux des tarifs, états des travaux à exécuter, états des fournitures et ouvrages réalisés, délibérations, comptes des recettes et dépenses, subventions, correspondance (1806-1963).
- Livret individuel de J. V., cantonnier de 3<sup>ème</sup> classe de Lacoux (1926).

---

<sup>21</sup> Lacunes : 1882 et 1905.





**Figure 10** – Dessin pour l'amélioration du mode de distribution d'eau potable : plan (1927), 1010

## Eau potable

### 1010 Réseau d'eau potable.

1922-1927

Adduction en eau potable du village de Lacoux et au hameau de La Bertinière : projet, avant-métré, bordereau de prix, mémoire justificatif, emprunt, expropriation N., arrêtés préfectoraux, procès-verbal d'adjudication, soumissions, travaux supplémentaires, pièces comptables, correspondance (1922-1924).

Amélioration du mode de distribution d'eau potable : devis descriptif et estimatif, bordereau de prix, dessins, cahier des charges, délibération de la société fromagère de Lacoux (1927).

## 20 Moyens de transport, électricité

### Carrières

- 201** Carrière de sable située au lieudit Golet Sublet. – Location de l'exploitation : bail. 1909

### Électricité

- 202** Distribution de l'énergie électrique. – Concession : convention de concession et de construction du réseau, avenant, traités de substitution, cahiers des charges, plan du réseau électrique, entente entre la Société Générale de Force et Lumière et le groupe des communes de la région de Saint-Rambert-en-Bugey (1927, 1934-1935, 1957) ; déclarations des encaissements (1937-1944)<sup>22</sup>. Consommation d'énergie électrique, restrictions : arrêté du maire (1945). 1927-1957

- 203** Électrification de la commune. 1927-1964
- Concession de distribution de l'énergie électrique et construction des réseaux de Lacoux et Chaley : financement, autorisations, procès-verbal de visite et d'essais, cahiers des charges, pétition de F. V. B. R., plan, correspondance (1927-1933).  
 Enquête sur la population desservie : statistiques (1953).  
 Renforcement du réseau et alimentation électrique : dossiers d'exécution, plans (1955, 1964).  
 Servitudes électriques : tableau indicatif des parcelles grevées de servitudes sur la ligne La Boisse / Génissiat, plan (s.d.).  
 Ligne haute tension : conventions conclues avec l'UTERP<sup>23</sup> (1939).

<sup>22</sup> Lacune : 1941.

<sup>23</sup> Union pour le transport d'énergie du Rhône à Paris.

---

**Télécommunications et transport**

**204** Téléphone. – Gestion de la cabine téléphonique : cahier des charges, inventaire du matériel.

1906

**205** Tramway/chemin de fer

1907-1936

Tramway de Tenay à Brénod, création de la station de Lacoux : arrêtés préfectoraux, ouverture d'une enquête publique, plan, correspondance (1907-1908) ; construction : acquisition de terrains, délibérations (1912).

Chemin de fer entre Tenay et Hauteville, modification du tracé entre Nantuy et Lompnes et construction d'une nouvelle gare Hauteville-Lompnes et d'un embranchement desservant Cormaranche : devis sommaire, plan, correspondance (1930) ; concession : devis, mémoire explicatif et justificatif, dossier technique, plans, correspondance (1935-1936).

---

# Série P Culte

---

## 1P Culte catholique

- 1P1** Exercice et personnel du culte. 1791-1900
- Suppression des congrégations religieuses et confréries : lettre-circulaire, notification, courrier (1791-1793).  
Personnel de culte, relations et traitement : listes nominatives, états des sommes dues, correspondance (1804-1816, 1853).  
Attribution des bancs et chaises de l'église : registre (1893).  
Visites de la paroisse : procès-verbaux de visite du diocèse (187. , 1896, 1900).
- 1P2** Fabrique d'église. an XIII (1805)-1903
- État des lieux des fabriques d'église, cures et succursales : réponse du maire de Lacoux, instruction (an XIII).  
Dons et legs, legs de Marie Dupont : courrier (1891-1892, 1896) ; legs de Guillaume Compar d'une somme de 200 francs et de la dame Bozonnet née Maclet : correspondance (1889-1890, 1897) ; legs de Marie Billion veuve Pélisson aux fabriques d'église de Lacoux et d'Izenave d'une somme de 200 francs : arrêté préfectoral, copie du testament, correspondance (1903).

# Série Q Assistance et prévoyance

## 1Q Bureau de bienfaisance, bureau d'aide sociale

- 1Q1** Commission administrative du bureau d'assistance et du bureau d'aide sociale. – Nomination des membres : arrêté préfectoral, procès-verbaux d'élection de délégués, notification, délibérations (1928, 1947, 1953-1954, 1959, 1962).  
1928-1962
- 1Q2** Budgets et comptes : budgets primitifs, budgets supplémentaires, comptes administratifs.  
1957-1963  
*Pour 1957, on ne trouve que le budget primitif.*
- 1Q3** Indigents. – Demande de renseignements sur Étienne Chabrier, marchand colporteur indigent : réponses du maire (an XII) ; secours aux parents indigents des défenseurs de la patrie : courrier (an III) ; attribution de secours : listes nominatives, liste des certificats d'indigence délivrés, état nominatif des contribuables indigents, correspondance (an II, 1816).  
ans II (1794)-1816

## 2 Q Œuvres charitables

- 2Q1** Atelier de secours et de charité. – Attribution de secours : notifications, courrier (1854-1855, 1857). Générosité publique, appel aux dons. – Souscription pour les inondés du Bugéy : liste nominative des souscripteurs, circulaire (1888).  
1854-1888

## 3 Q Établissements hospitaliers

- 3Q1** Aliénés. – Internement, dossiers individuels : autorisations de placement, ordres de sortie (1866, 1955, 1957).  
1866-1957
- 3Q2** Hôpital civil et militaire de Belley. – Agrandissement de la maternité : délibération de la commission administrative de l'hôpital.  
1925

## 5Q Application des lois d'assistance et de prévoyance

- 5Q1** Assistance médicale gratuite : listes nominatives, arrêtés d'admission, carnet de maladie, bulletins de visite médicale, notifications, listes du personnel médical du département, états des sommes dues au médecin, carnets de renseignement, instructions, correspondance.  
1913-1963  
*Dossier lacunaire.*
- 5Q2** Assistance aux personnes âgées, allocations militaires, aide sociale obligatoire.  
1910-1961  
Assistance aux vieillards, aux infirmes et aux incurables : carnet à souche des bons, correspondance (1910-1911).  
Allocation temporaire aux vieux : notifications (1951).  
Soins médicaux aux réformés et aux mutilés de la guerre et pensions militaires : listes nominatives, carte d'invalidité avec photographie d'identité, notifications, certificats, pièces justificatives, instructions (1920-1934).  
Carte sociale des économiquement faibles : notifications (1953, 1961).
- 5Q3** Protection de la famille.  
1914-1951  
Assistance à la famille : notifications (1950-1951).  
Encouragement national aux familles nombreuses : registre à souche des bons, cartes d'identité (1914-1915).  
Allocations familiales agricoles (1940-1942).
- 5Q4** Retraites ouvrières et paysannes : listes nominatives des affiliés, pièces justificatives, récépissés, instructions, correspondance.  
1910-1912
- 5Q5** Accidents du travail agricole : registre des déclarations d'accident, procès-verbaux et récépissés de déclaration d'accident, déclarations individuelles.  
1926-1943
- 5Q6** Protection de l'enfance.  
1808-1934  
Assistance aux femmes en couche : délibérations, registre à souche des bons (1922-1923, 1931-1934).  
Prime d'allaitement : registre à souche des bons (1920-1925).  
Enfants trouvés : registre des placements des enfants trouvés de la commune de Lacoux à l'hospice de la Charité de Lyon (1858-1859) ; conscription des enfants naturels dépendant de l'hospice de Lyon : courrier (1808).  
Parrainage impérial de Joseph Bondrille : notifications, attribution de secours (1857-1858).  
Rapport annuel (1889).  
Statistique de la mortalité : tableau (1878).

**5Q7**

Protection de l'enfance. – Placement en nourrice.

1811-1924

Registre des enfants gardés (1872-1878).

Registre de déclarations des nourrices, sevrées ou gardeuses (1890-1924).

Carnets à souche des certificats délivrés aux nourrices, sevrées ou gardeuses (1883-1904).

Pièces annexes : bulletins de naissance, déclarations individuelles, bulletins d'avis de placement, certificats du médecin, visite médicale, instructions, correspondance (1811-1877).

---

# Série R Instruction publique, sciences, lettres et arts

---

## 1R Instruction publique

- 1R1** École primaire communale. 1850-1962  
Fonctionnement général : instructions, courrier (1850-1857).  
Conseil académique de l'Ain, désignation de délégués cantonaux : notification (1851).  
Gratuité de l'enseignement pour les enfants indigents : listes nominatives, instructions (1851-1852, 1854, 1857, 1868, 1870).  
Personnel administratif et instituteurs, nomination : notifications (1854).  
Accident scolaire de D. B. : courrier (1953).  
Fournitures et mobilier scolaires : inventaires du mobilier et du matériel de l'école (1947-1948, 1952) ; allocation scolaire (1962).  
Bibliothèque scolaire populaire : reconstitution des collections suite à l'incendie de 1928 (s.d.).
- 1R2** Rétribution scolaire : rôles. 1877-1881
- 1R3** Enseignement professionnel. – École d'accouchement, admission gratuite : courrier (1855) ; enseignement postscolaire agricole et ménager : état des jeunes filles soumises à l'obligation postscolaire, instruction (1956). 1855, 1956
- 1R4** Pupilles de la Nation : listes nominatives, admission, courrier. 1934-1949



---

## Série S Divers

---

### **1S Caisse d'assurances mutuelles agricoles de Lacoux contre l'incendie**

- 1S1** Administration et fonctionnement : procès-verbal de fusionnement listes nominatives des membres du bureau, polices individuelles d'assurance contre l'incendie, reçus, pièces comptables, correspondance. 1924-1943

### **2S Association syndicale autorisée pour la construction d'un chemin d'exploitation du plateau des Lèbes**

*Association créée par arrêté préfectoral du 16 février 1935 et dissoute par arrêté préfectoral du 25 novembre 1955.*

#### **Administration générale**

- 2S1** Fonctionnement. 1934-1955
- Constitution : arrêtés préfectoraux, ouverture d'une enquête publique, liste nominative des membres, correspondance (1934-1935).  
Dissolution : arrêté préfectoral, procès-verbal de dissolution, liste des membres de l'association, convocations (1955).  
Registre des délibérations et des comptes rendus de réunion (1935, 22 octobre - 1953, 30 septembre).  
Séances : procès-verbaux de réunion d'assemblée générale, délibérations (1935-1940).  
Convocations, pouvoirs, courrier (1935-1941).
- 2S2** Biens de l'association, contentieux. 1938-1941
- Acquisition d'un terrain situé au lieudit L'Enclos appartenant aux consorts B. : convention de vente, acte notarié, pièces comptables, correspondance (1938-1939).  
Affaire contre les consorts Billion concernant une indemnisation sur aux travaux de construction du chemin d'exploitation des Lèbes : mémoire, pourvoi au Conseil de Préfecture, pièces ayant servi à l'instruction du procès, frais, correspondance (1938-1941).

**2S3** Budgets et comptes : budgets des recettes et dépenses, comptes administratifs (1938-1953). Immobilisations : état du passif, certificats négatifs de l'état de l'actif (1944, 1948).

1938-1953

*Lacunes : budget 1943 ; comptes administratifs 1940 et 1946.*

## Recettes

**2S4** Répartition des taxes : états ou matrices générales contenant les bases de répartition des taxes (1938-1942) ; dossiers contenant les bases de répartition des taxes<sup>24</sup> : matrices générales des propriétaires engagés, états de classement des parcelles, listes nominatives (1938, 1940).

1938-1942

**2S5** Perception des taxes : rôles.

1938-1953

*Lacunes : 1945 et 1952.*

## Travaux

**2S6** Chemin des Lèbes. – Construction et exécution : projet d'exécution, financement, adjudication, affiche, pièces comptables, décomptes des travaux, correspondance.

1935-1940

---

<sup>24</sup> Dossiers lacunaires.

# Série T Urbanisme

---

*Voir également la série 9W du fonds d'Hauteville-Lompnes.*

# *Annexes*

---

---

# Index

---

Les noms de PERSONNES sont composés en capitales, les noms de *lieux* en italique et les mots-matières en caractères romains. Les références renvoient aux cotes des articles.

XVI<sup>ème</sup> siècle : II1

XVII<sup>ème</sup> siècle : CC1, GG1, GG10

XVIII<sup>ème</sup> siècle : BB1, CC1, DD1, FF1-4, GG1-12, HH1, II1, B1, 1D1, 2D3-4, 3D2, 4D1, 1, E9, E17, E39, 1F1, 3F2, 4F1, 1G1, 1G9-10, 1G16, 2G1, 3G1, 1H1, 4H1, 1I3, 2I1, 3I1-2, 1K4, 2K1, 1L6, 1L9, 1L11, 1N2, 2N2, 3N1, 5N1, 1P1, 1Q3

|       |
|-------|
| - A - |
|-------|

accident du travail : 5Q5

accident scolaire : 1R1

acquisition domaniale : 1M2-3, 1N1, 1O3-6, 2O5, 2S2

acte authentique : II1

adjudication : 1G1, 1M2-4, 2M1-5, 4M1, 1N2, 2N2-3, 3N1, 1O10, 2S6

administration centrale : B1, 4H1, 2K1, 1N1

affermage : *voir délégation*

affichage : 3D4

affiche : 3D4, 2S6

affouage : 2N2

agent non titulaire : 2K2

agrément : 3F5

agriculture : HH1, 3F1-5, 5Q5

aide agricole : 3F4

aide médicale : 5Q1

aide sociale : 1Q1-3, 2Q1, 3Q1-2, 5Q1-7

aide sociale à l'enfance : 5Q6-7

aliénation domaniale : 1N1, 5N1, 103-5

allocation militaire : 5Q2

ALLOMBERT, François (curé de Farges ; cité en 1758-1759) : GG12

AMELOT de CHAILLOU, Antoine-Jean (1732-1795 ; intendant de Bourgogne, Bresse et Bugey de 1764 à 1775) : FF3

aménagement : 1M1-4, 2M1-5, 4M1, 103-10, 201-5, 2S6

aménagement forestier : 2N1

ancien combattant : 4H4

annonce officielle et légale : 1M2

aqueduc : *voir ouvrage d'art*

armée : 1H6

arrêté d'alignement : 102

arrêté du maire : 1D12, 2D1, 3D2, 3D4, 1I4, 5I3-4, 2K1-2, 1N3, 102, 202

arrêté préfectoral : B1, 1D11, 4D1, 1G16, 1I4, 5I4, 1K4, 1L8, 2L1, 1M2, 1N3, 2N1, 3N1, 102, 104-5, 1010, 205, 1P2, 1Q1, 2S1

association syndicale : 2S1-6

ASSOCIATION SYNDICALE AUTORISÉE POUR LA CONSTRUCTION D'UN CHEMIN  
D'EXPLOITATION DU PLATEAU DES LÈBES : 2S1-6

assurance : 4D2, 1S1

atelier de charité : 2Q1

atelier de secours : 2Q1

autorisation : 1I5, 1M1, 203, 3Q1

- B -

bail : DD1, GG11, 1N2, 2N3, 2O1

*Belley (Ain, France) : BB1*

*Belley (Ain, France) -- Hôpital civil et militaire : 3Q2*

bétail : 3F3, 5I4, 1N3

bibliothèque scolaire : 1R1

BICHAT, Denise (citée en 1953) : 1R1

biens communaux : DD1, 4D1, 1M1-4, 2M1-5, 4M1, 1N1-3

biens nationaux : 5N1

biens syndicaux : 2S2

bilan financier : 1L8

blessé de guerre : *voir invalide de guerre*

bois : 4D1

BONDRILLE, Joseph (cité en 1857-1858) : 5Q6

bordereau de mandat : *voir pièce comptable*

bordereau de recette : *voir pièce comptable*

bornage : 1N1

BOZONNET née MACLET, dame (citée en 1897) : 1P2

*Brénod (Ain, France) : 2O5*

budget : 2S3

budget primitif : 1L1-4, 1Q2

budget supplémentaire : 1L1-4, 1Q2

*Bugey (Ain, France ; région naturelle) : 2Q1*

bureau d'aide sociale : *voir structure communale d'aide sociale*

bureau de bienfaisance : *voir structure communale d'aide sociale*

- C -

CACHET, Antoine (curé de Lacoux ; cité en 1723-1735) : FF1, FF3-4, GG11-12

CACHET, Jean-Claude (curé de Lacoux ; cité en 1760-1770) : FF3

cadastre : 1G1-8

cahier de doléances : BB1

cahier des charges : 1M3, 2M5, 1N2, 2N3, 1O10, 2O2-4

CAISSE D'ASSURANCES MUTUELLES AGRICOLES DE LACOUX CONTRE L'INCENDIE : 1S1

canalisation : 3N1

carrière : 2O1

carte d'identité : 2I2-3

CCAS : *voir structure communale d'aide sociale*

CDAR (Comité départemental d'aménagement rural de l'Ain) :

centre communal d'aide sociale : *voir structure communale d'aide sociale*

CENTRE RÉGIONAL DE LA PROPRIÉTÉ FORESTIÈRE (Auvergne-Rhône-Alpes) :

céréale : 3F2, 4F1

cérémonie publique : 1I3

CHABRIER, Étienne (marchand colporteur ; cité en l'an XII) : 1Q3

*Chaley (Ain, France) : 2O5*

chambre consulaire : 1K5

CHAMBRE DE COMMERCE ET DE L'INDUSTRIE (Ain) : 1K5

CHAMBRE DÉPARTEMENTALE D'AGRICULTURE (Ain) : 1K5

CHAMBRE DES MÉTIERS ET DE L'ARTISANAT (Ain) : 1K5

CHAPUY DELAGRANGE, Claude Joseph (cité en l'an X) : 3D2

chasse : 1I1

chemin de fer : *voir transport ferroviaire*

*Chemin de Marchand (Lacoux, Ain, France) : 1O6*



*Chemin de petite vicinalité n°1 de Lacoux à Corcelles (Lacoux, Ain, France) : 106*

*Chemin d'exploitation des Lèbes (Lacoux, Ain, France) : 2S2, 2S6*

*Chemin d'intérêt commun n°3 de Virieu-le-Grand au chemin de grande communication n°8 (Ain, France) : 102, 104*

*Chemin d'intérêt commun n°8 du Pont de la Violette au chemin de grande communication n°8 (Ain, France) : 104*

*Chemin d'intérêt commun n°85 (Ain, France) : 2M3*

chemin rural : 1N2, 101, 103, 105-9

*Chemin rural de Vy Marchand (Lacoux, Ain, France) : 105*

*Chemin vicinal ordinaire n°1 de La Bertinière à la Verrerie (Lacoux, Ain, France) : 102, 105*

*Chemin vicinal ordinaire n°2 de Lacoux à Aranc (Lacoux, Ain, France) : 105*

*Chemin vicinal ordinaire n°3 tendant de Lacoux à Evosges (Lacoux, Ain, France) : 105*

*Chemin vicinal ordinaire n°6 de La Bertinière à la Verrerie (Lacoux, Ain, France) : 105*

chrono courrier : 2D3-4

cimetière : 2M1, 2M5, 4N1

circonscription ecclésiastique : GG11

circulaire : B1, 2D3, 3D2, 1F1, 2F1, 2I1, 1P1

circulation des personnes : 1I4, 2I2

classement : 2H1-4, 101

*Combe Fauché (Lacoux, Ain, France ; lieudit) : 4D1*

commissaire-répartiteur : 1G16

commission administrative du CCAS : 1Q1

COMPAR, Guillaume (cité en 1888-1890) : 1P2

compte administratif : 1L5, 1Q2, 2S3

compte de gestion : 1L6-7

concession : 2O2-3, 2O5

concession funéraire : 4N1

confrérie : 1P1

congrégation : 1P1

conscriptio : 1H1, 5Q6

conseil municipal : 1D1-11, 1K4

conseiller municipal : 1D11, 1K4

consommation électrique : 2O2

construction : 1M1-4, 2M1-5, 4M1, 1O4-6, 2O3, 2O5, 2S2, 2S6

contentieux administratif : FF1-4, GG12, 4D1, 2S2

contrat : 4D2, 1M1-4, 2M1-5, 4M1, 1O10, 2O2, 1S1

contravention : 2I4

contribuable : 1G16, 1Q3

contribution foncière : 1G1

contrôle : GG11, E39, 1G16, 3G2, 2I3, 1P1

convention : 1M4, 2M2, 1O5, 2O2-3, 2S2

*Cormaranche-en-Bugey (Plateau d'Hauteville, Ain, France ; ancienne commune) : 2O5*

correspondance : 1I3

coupe de bois : 2N2

culte : 1P1

curé : *voir ministre du culte*

|              |
|--------------|
| <b>- D -</b> |
|--------------|

débit de boissons : 1I2

décès : GG1-9, 1D11, E17-24, E28-29, E32, E35-37, E39, 1F3, 1H7, 4H3, 5Q6

déclaration : 3F2-3, 1G16, 2G1, 1I2, 2O2, 5Q5, 5Q7

déclaration d'utilité publique : 1M2

délibération : HH1, 1D12, 4F1

délit d'usage : 2I4, 1N2, 2N2

démission : 1D11

dépense d'investissement : 1L1-11, 1M1-4, 2M1-5, 4M1, 3N1, 101-10, 201-5, 2S3, 2S6

dépense de fonctionnement : 1L1-11, 2S3

dépôt de mendicité : 4I1

désignation : 1G16, 3H1, 1K4, 2K1, 1Q1, 1R1

dette publique : 2L1, 1010

devis : *voir pièce comptable*

dîme : FF1, FF3-4

dissolution : 3F5, 2S1

distribution électrique : 202-3

district révolutionnaire : B1, 2D3, 4F1, 2G1, 3G1, 2I1, 3I1, 5N1

divorce : E39

dommages de guerre : 4H4

dons-et-legs : 2L1, 1P2

dossier de procédure : 3N1, 203, 205

dossier individuel : 2K1, 3Q1

droit de chasse : *voir droits d'usage*

droits d'usage : 2N3

DUPONT (veuve) née BILLON, Jeanne (citée en 1749 et 1752) : FF2

DUPONT Félix dit Cassien (cité en 1905) : 1M3

DUPONT, Augustin (1745-.... ; maire de Lacoux de l'an VII à 1816) : 4D1

DUPONT, Irénée (citée en 1884-1894) : 1M2, 1N1

DUPONT, Jean Benoit(cité en 1749 et 1752) : FF2

DUPONT, sieurs (cités en 1721 et 1750) : GG11

- E -

eau : 1I4, 3N1, 1O10

eau potable : 1I4, 3N1, 1O10

école : 1M1-2, 4M1, 1R1

édifice cultuel : DD1, GG11, 2M1-2

église : *voir édifice cultuel*

élection cantonale : 1K4

élection législative : 1K4

élection municipale : 1K4

élection politique : 1K1-4

élection professionnelle : 3H1, 1K5

élection sénatoriale : 1K4

élève : 1R1

élu : BB1, 1D11, 1K4, 1R1

émigré : 2I1, 5N1

emprunt public : *voir dette publique*

enfant : 4H4, 2I3, 5I1-2, 5Q6-7, 1R1

enquête : 2O3

enquête publique : 1M2, 1O5, 2O5, 2S1

enseignement élémentaire : 1R1-4

enseignement professionnel : 1R3

entretien : DD1, FF3, 1M1-4, 2M1-5, 4M1, 2N2, 3N1, 1O7-9

épidémie : 5I3

épizootie : *voir maladie des animaux*

équidé : 1G13, 2H1, 2H4

équipement matériel : 3D3, 1M4, 1N1, 2O4

espace vert : 4M1, 1N1-2

établissement public d'hospitalisation : 3Q2

état civil : E1-39

état de section : 1G1, 1G3

état du montant des rôles : 1G16

États généraux : BB1

étranger : 2I3

évaluation foncière : 1G16

*Evosges (Ain, France)* : 3D2, 4D1

exonération fiscale : 1G16

exploit d'huissier : 3I2, 1N2

exploitant agricole : 3F4

exploitation agricole : 3F4

exploitation forestière : 2N2

expropriation : 1M2, 1O10

|              |
|--------------|
| <b>- F -</b> |
|--------------|

fabrique d'église : 2M2, 2M4, 1P2

facture : *voir pièce comptable*

*Farges (Ain, France)* : GG12

femme : 5Q6-7

fête : 1I3

financement : 1M2, 1O9, 2O3, 1R1, 2S6

fiscalité : 1G1, 1G9-16

fiscalité des personnes : 1G10-16

fiscalité immobilière : 1G1, 1G9-16

fiscalité professionnelle : 1G9-16

fonctionnaire territorial : 2K1

fonctionnement : 3H1, 1R1, 1S1, 2S1

fondation religieuse : GG11

fontaine : 1I4, 3N1

forêt : 4D1, 2N1

four : 1M3-4

fourniture scolaire : 1R1

FRAMINET, Guillaume Antoine (curé de Lacoux ; cité en 1776) : DD1, FF4

FRANCOIS, Joseph (cultivateur à La Ragaz ; cité en 1823-1825) : 4D1

**- G -**

GALLIONNAIRE, Antoine (pionnier à Outriaz ; cité en 1807) : 4D1

garde champêtre : *voir garde particulier*

garde forestier : 2K1

garde nationale : 1H6, 3H1

garde particulier : 2K1

GENEVEY, Jean-Baptiste (curé de Lacoux ; cité en 1760-1770) : FF3-4

*Gérimon (Lacoux, Ain, France ; lieudit) : 3N1*

gestion du personnel : 2K1-2

*Golet Sublet (Lacoux, Ain, France ; lieudit) : 2O1*

guerre : 1H7, 4H1-4

Guerre 1914-1918 : 4H3

Guerre 1939-1945 : 4H4

guerre de 1870 : 1H7

Guerres napoléoniennes (1800-1815) : 4H4

Guerres révolutionnaires : 4H1

**- H -**

*Hauteville (Plateau d'Hauteville, Ain, France ; ancienne commune) : 3D2, 1N1, 2N1*

*Hauteville-Lompnes (Plateau d'Hauteville, Ain, France ; ancienne commune) : 3D2*

histoire locale : 3D1

homologation : *voir agrément*

honoraire : *voir rémunération*

hôpital : *voir établissement public d'hospitalisation*

hospice : *voir établissement médico social*

hôtel de ville : 1M1-2, 4M1

hygiène : 5I1-4

**- I -**

IGN (Institut géographique national) : 1G16

immatriculation : 2I3

immobilisations : 2S3

impôt du vingtième : CC1, 1G9

impôt extraordinaire : 2G1

impôt sur le revenu : 1G16

impôt sur les bénéfices : 1G16

impôts locaux : CC1, 1G16

impôts provinciaux d'Ancien Régime : CC1, FF1, FF3-4, 1G9

incendie : 1M2, 1R1

indemnisation : 4H4, 1M2, 3N1, 2S2

indigent : 1Q3, 1R1

industrie : 2F1

industrie extractive : 2O1

inondation : 2Q1

instituteur : 1R1

invalidé de guerre : 5Q2

inventaire : FF4, GG12, 3D3, 3G1, 2O4, 1R1

*Izenave (Ain, France) : 1P2*

- J -

jugement : *voir minute juridictionnelle*

juridiction : 1I3

JURON, Joseph (cité en 1854) : 2L1

jury criminel : 3I1

jury d'assises : 3I1

justice civile : 3I2

justice pénale : 3I2

justice royale : FF1, FF3

- L -

*La Bertinière (Lacoux, Ain, France ; hameau) : 5I4, 1M3, 3N1, 1O2, 1O10*

*La Combe Fauché, Pré (Lacoux, Ain, France) : 3D2*

*La Côte (Lacoux, Ain, France ; lieudit) : 1N1*



*La Ragiaz (Hauteville, Ain, France ; lieudit) : 4D1*

laboratoire d'analyse : 3N1

*Lacoux (Ain, France) -- Chapelle Sainte Anne du château : GG11*

*Lacoux (Ain, France) -- Château : GG11*

*Lacoux (Ain, France) -- Cimetière : 2M1, 2M5*

*Lacoux (Ain, France) -- Église : 2M1-2*

*Lacoux (Ain, France) -- Presbytère : 2M1-2, 2M4*

lavoir : 1M3

*Le Bourbouillon (Lacoux, Ain, France ; lieudit) : 3N1*

*Le Ruth (Lacoux, Ain, France ; lieudit) : 3N1*

legs : voir dons-et-legs

*L'Enclos (Lacoux, Ain, France ; lieudit) : 2S2*

*Les Granges du Fond (Lacoux, Ain, France ; lieudit) : 1O5*

*Les Granges du Rupt (Lacoux, Ain, France ; lieudit) : 1O5*

*Les Routes (Lacoux, Ain, France ; lieudit) : 1N1*

licenciement : 3H1

limite territoriale : 3D2, 1N1, 2N1

liste : FF4, GG12, 3D2, E39, 3F1-4, 1G16, 2H1-4, 4H1, 4H4, 1I1-2, 5I4, 2L1, 1M2, 2M2,  
1N2-3, 1O1, 1O4, 1O9, 2O3-4, 1P1, 1Q3, 5Q1-5, 2S3-4

liste d'émargement : 1K1-2

liste électorale : 1K1-2

liste nominative : CC1, 1F1, 3F2-4, 4F1, 1G9-16, 1H1-7, 2H1-4, 3H1, 4H1-2, 4H4, 2I3, 3I1,  
5I1-2, 1K1-5, 2K2, 1M4, 1P1, 1Q3, 2Q1, 5Q1-2, 5Q4, 1R3-4, 1S11, 2S1, 2S4

litige : 4D1

livre comptable : 1L9-10

location : DD1, 1N2, 2N3, 2O1

logement de fonction : 4M1, 1N2

*Lompnes (Plateau d'Hauteville, Ain, France ; ancienne commune) : 2N1, 2O5*

*Longecombe (Plateau d'Hauteville, Ain, France ; ancienne commune) : 2L1*

*Lyon (Rhône, France) -- Hospice de la Charité : 5Q6*

**- M -**

mairie : *voir hôtel de ville*

maladie des animaux : 5I4

maladie mentale : 3Q1

mandat de paiement : *voir pièce comptable*

manœuvre militaire : 2H5

mariage : GG1-9, E9-16, E26-27, E31, E34, E36-37, E39, 1F3

matériel scolaire : 1R1

matrice cadastrale : 1G4-8

matrice d'imposition : 1G1, 1G9-14, 2S4

MAVEIX, veuve (citée en 1920) : 1O5

médecine scolaire : 5I1-2

médecine vétérinaire : 5I4

mendicité : 4I1

MEYGRET, Claude Antoine (cultivateur à La Ragaz ; cité en 1823-1825) : 4D1

MEYGRET, Gabriel (cultivateur à La Ragaz ; cité en 1823-1825) : 4D1

MICHAUD de CHAMPDOR, François (curé de Lacoux ; cité en 1723-1735) : FF1

militaire : 1H7

ministre du culte : DD1, FF1, FF3-4, GG11, 1P1

minute juridictionnelle : FF1-4, GG12, 4D1, E39, 3I2, 2S2

minute notariale : 2L1, 1M2-3, 1N1, 1O3-6, 2S2

mitoyenneté : 1M2-3, 1N1

meuble : 3D3, 1M2, 1P1, 1R1

mobilisation : 1H7

*Mont-Ferme, District de (Ain, France ; 1789-an IV) : B1, 2D3, 2G1, 3G1, 2I1, 3I1, 5N1*

monument aux morts : *voir commémoration*

mortalité : *voir décès*

mutilé de guerre : *voir invalide de guerre*

MUTUALITÉ SOCIALE AGRICOLE (Ain) : 1K5

**- N -**

naissance : GG1-9, E1-8, E25, E30, E33, E36-37, E39, 1F3

*Nantuy (Plateau d'Hauteville, Ain, France ; hameau) : 205*

nappe d'eau : 1M2

nomade : 1I4

nourrice : 5Q7

**- O -**

*Ordon, Pré dit d' (Prémillieu, Ain, France) : 2L1*

ordures ménagères : 5I3

*Outriaz (Ain, France) : 4D1*

ouvrage d'art : 105

**- P -**

PAQUIER, Auguste (cité en 1885) : 102

parrainage : 5Q6

passport : 2I2

patente : *voir taxe professionnelle*

patrimoine architectural : GG11, 2M32

patrimoine privé : II1

pâturage : 1N3

pauvreté : *voir indigent*

PELISSON (veuve) née BILLION, Marie (citée en 1903) : 1P2

permission de voirie : 102, 105

personne âgée : 5Q2

personnel : 2K1-2

pétition : 3N1, 203

photographie : 5Q2

pièce comptable : DD1, II1, 3D3, 1L11, 1M1-4, 2M1-5, 4M1, 3N1, 104-10, 201-5, 1S1, 2S2, 2S6

placement : 2I3, 3Q1, 5Q6-7

plan : 3D2, 1M1-4, 2M1-5, 4M1, 1N1, 3N1, 4N1, 101-10, 201-5

plan cadastral : 1G2

plan d'alignement : 102

poids-et-mesures : 3G2

police de la chasse : 1I1

police économique : 1I2

pollution des eaux : 3N1

pompes funèbres : 1I5

ponts et chaussées : *voir réseau routier*

population : 1F1-3

*Prémillieu (Ain, France)* : 2L1

presbytère : 2M1-2, 2M4, 1N1-2

prestation d'aide sociale légale : 5Q1-7

prestation familiale : 5Q2

prix : 4F1

procès-verbal : BB1, GG11, 3D2, 3F5, 1G1, 1G16, 1H1, 3H1, 1I5, 2I4, 1K4, 2K1, 1M2-3, 2M4-5, 1N2, 2N1-3, 3N1, 1O10, 2O3, 1P1, 1Q5, 1S1, 2S1

procès-verbal d'élection : 1K4-5, 1Q1

procès-verbal d'infraction : 2I4

procès-verbal d'aménagement forestier : 2N1

procès-verbal de réunion : 2S1

profession réglementée : 5Q1

programme : 4H4

projet : 1I3, 1M2, 1M4, 2M4-5, 3N1, 1O5-6, 1O10, 2S6

protection maternelle et infantile : 5Q6-7

pupille de la Nation : 1R4

**- Q -**

questionnaire d'enquête : 3F1

**- R -**

rapport : 4D1, 2M1, 2M3-4, 3N1, 1O2, 1O5, 1O9, 5Q6

rapport d'activité : 5Q6

ravitaillement : 3F1, 4H3-4

recensement : 3D2, 3F2-4, 2H1-4, 4H4, 1I2, 1N3

recensement de population : 1F1-2

recette fiscale : 1L1-10, 2L2, 1O7-8, 2S3-5

recette non fiscale : 1L1-10, 2O2, 1R2, 2S3-5

recrutement militaire : 1H1-7

referendum : 1K4

réfugié de guerre : 4H4

régie comptable : 2K2

registre : 2D2, 3F1-2, 1G3-8, 1G15, 2G1, 1H1, 1H7, 2H1-4, 1I4, 2I2, 2I3, 5I4, 1L9-10, 1O9, 1P1, 5Q2-3, 5Q5-7, 2S1

registre d'état civil : E1-37

registre de chrétienté : GG10

registre des délibérations : 1D1-10, 2S1

registre paroissial : GG1-9

réglementation : E39, 1G1, 1I4, 2I1, 4N1

rémunération : 2K1, 1L8, 1P1

réquisitions militaires : 2H4, 4H1-2

réseau de distribution : 1O1-10, 2O1-5

réseau ferroviaire : 2O5

réseau routier : 1O1-9

restauration : 2M4, 4M1

retraité : 5Q4

rétribution scolaire : 1R2

révision des listes électorales : 1K3

Révolution de 1789 : BB1, 2G1

REY-BILLION, Henri (cité en 1904) : 1N1

rôle : 2K1, 2L2, 3N1, 1O7-8, 1R2, 2S5

rôle d'imposition : 1G1

*Rougemont (Aranc, Ain, France ; hameau) : 4D1*

route : voir *réseau routier*

rue : voir *voie communale*

*Rut-Fourches (Lacoux, Ain, France ; lieudit) : 1N1*

**- S -**

*Saint-Rambert-en-Bugey (Ain, France ; canton) : 2O2*

*Saint-Rambert-en-Bugey (Ain, France) : GG12*

salaire : voir *rémunération*

secours : 1H1, 4H1, 2M2, 1Q3, 2Q1, 5Q6

séjour des étrangers : 2I3

sépulture : voir *concession funéraire*

service religieux : 1P1

servitude radioélectrique : 2O3

sinistre : 5F1, 1M2, 1R1

SOCIÉTÉ DE FORCE ET DE LUMIÈRE : 2O2

SOCIÉTÉ FROMAGÈRE DE LACOUX (Lacoux, Ain, France) : 1O10

société mutualiste : 3F5, 1K5, 1S1

sondage : voir *enquête*

sondage géologique : 3N1

soumission : voir *contrat*

souscription : 2Q1

soutien de famille : 1H5

statistique : 1F1, 1F3, 2F1, 3F1-3, 5F1, 5I3, 2K2, 2O3, 5Q6

statut : 3F5

structure communale d'aide sociale : 1Q1-3

subvention : voir *financement*

*Sur la Claire (Lacoux, Ain, France ; lieudit) : 1N2*

surveillance du territoire : 2I1

syndicat professionnel : 3F5

**- T -**

table décennale : E38

tableau synoptique : 1L8

taille : CC1

tarif : 109

taxe d'habitation : 1G13

taxe professionnelle : 1G9

taxe sur les chiens : 1G13, 2L2

télécommunications : 204-5

téléphone : 2D2, 204

*Tenay (Ain, France)* : 2L1, 205

terrier : 3D1

texte officiel : 1G1, 2N1

titre de recette : *voir pièce comptable*

topographie : 1G17

*Toulouse (Haute-Garonne, France)* : 5F1

train : *voir transport ferroviaire*

traitement : *voir rémunération*

tramway : *voir transport en commun*

transport de corps : 1I5

transport en commun : 1N1, 205

travaux d'utilité publique : 1M2

Trésorerie : 3G1



TRIBUNAL PARITAIRE DES BAUX RURAUX (Bourg-en-Bresse, Ain) : 1K5

TROCU, Pierre (avocat à Saint-Rambert ; cité en 1736-1739) : GG12

*Trollon, Pré (Lacoux, Ain, France) : 105*

- V -

vaccination : 5I1-2

véhicule à traction animale : 2H2, 2H4

véhicule automobile : 1G13, 2H3

vétérinaire : *voir médecine vétérinaire*

victime de guerre : 4H4

visite pastorale : GG11

voie communale : 101-3, 105-9, 2S2

voie ferrée : 1N1

voirie : *voir réseau routier*

voiture : *voir véhicule automobile*

VUCHER, Alexandre (cité en 1885-1894) : 1M2

VUCHER, Joseph (cité en 1913) : 1N1

VUCHER, Louis (cité en 1901) : 104

# Table des illustrations

|   |    |
|---|----|
| Figure 1 – Logo de la commune .....   | 3  |
| Figure 2 – Extrait du cahier des doléances pour la convocation des États généraux de 1789 (1789), BB1. ....   | 16 |
| Figure 3 – Extrait du procès-verbal de nomination des députés de la commune de La Couz devant se rendre à Belley pour la convocation des États Généraux de 1789 (1789), BB1. .... | 16 |
| Figure 4 – Extrait du tableau contenant les noms, âges, état ou profession des habitants âgés de plus de 12 ans (an VII), 1F1. ....   | 30 |
| Figure 5 - Tableau pour le recensement des récoltes de grains selon le décret du 8 messidor an II (an II/1794), 3F2. ....   | 31 |
| Figure 6 – Plan pour la construction d’une mairie avec école mixte (second bâtiment ; 1885), 1M2 .....  | 48 |
| Figure 7 - Plan pour la construction d’un bac-lavoir aux abords du four banal au hameau de La Bertinière: plan (1890), 1M3 .....  | 48 |
| Figure 8 – Plan pour des réparations au presbytère (1889), 2M4.....   | 50 |
| Figure 9 – Plan pour des réparations des murs de soutènement et des murs de clôture du cimetière (1893), 2M5 .....  | 51 |
| Figure 10 – Dessin pour l’amélioration du mode de distribution d’eau potable : plan (1927), 1O10 .....  | 57 |

# Table des matières

|                           |    |
|---------------------------|----|
| Introduction              | 3  |
| Cadre de classement ..... | 12 |

## Archives anciennes

|                 |  |    |
|-----------------|--|----|
| <b>Série BB</b> | Administration communale .....                                 | 16 |
| <b>Série CC</b> | Finances, impôts et comptabilité .....                         | 17 |
| <b>Série DD</b> | Biens communaux, eaux et forêts, travaux publics, voirie ..... | 18 |
| <b>Série FF</b> | Justice, procédures, police .....                              | 19 |
| <b>Série GG</b> | Cultes, instruction publique, assistance publique.....         | 20 |
| <b>Série HH</b> | Agriculture, industrie, commerce.....                          | 21 |
| <b>Série II</b> | Documents divers .....   | 22 |

## Archives modernes

|                |  |    |
|----------------|--|----|
| <b>Série B</b> | Actes de l'administration départementale.....                      | 24 |
| <b>Série D</b> | Administration générale de la commune .....                        | 25 |
| <b>Série E</b> | État civil.....  | 28 |
| <b>Série F</b> | Population, économie, statistiques .....                           | 30 |
| <b>Série G</b> | Contributions, administrations financières .....                   | 33 |
| <b>Série H</b> | Affaires militaires .....  | 37 |
| <b>Série I</b> | Police, hygiène publique, justice .....                            | 40 |
| <b>Série K</b> | Élections, personnel municipal .....                               | 43 |
| <b>Série L</b> | Finances communales.....   | 45 |
| <b>Série M</b> | Édifices communaux, établissements publics .....                   | 47 |
| <b>Série N</b> | Biens communaux, terres, bois, eaux .....                          | 52 |
| <b>Série O</b> | Travaux publics, voirie, moyens de transport, régime des eaux..... | 55 |
| <b>Série P</b> | Culte .....  | 60 |
| <b>Série Q</b> | Assistance et prévoyance .....                                     | 61 |
| <b>Série R</b> | Instruction publique, sciences, lettres et arts .....              | 64 |
| <b>Série S</b> | Divers .....   | 65 |

**Série T**      Urbanisme ..... 67

**Annexes**

Index ..... 69  
Table des illustrations ..... 90  
Table des matières ..... 91