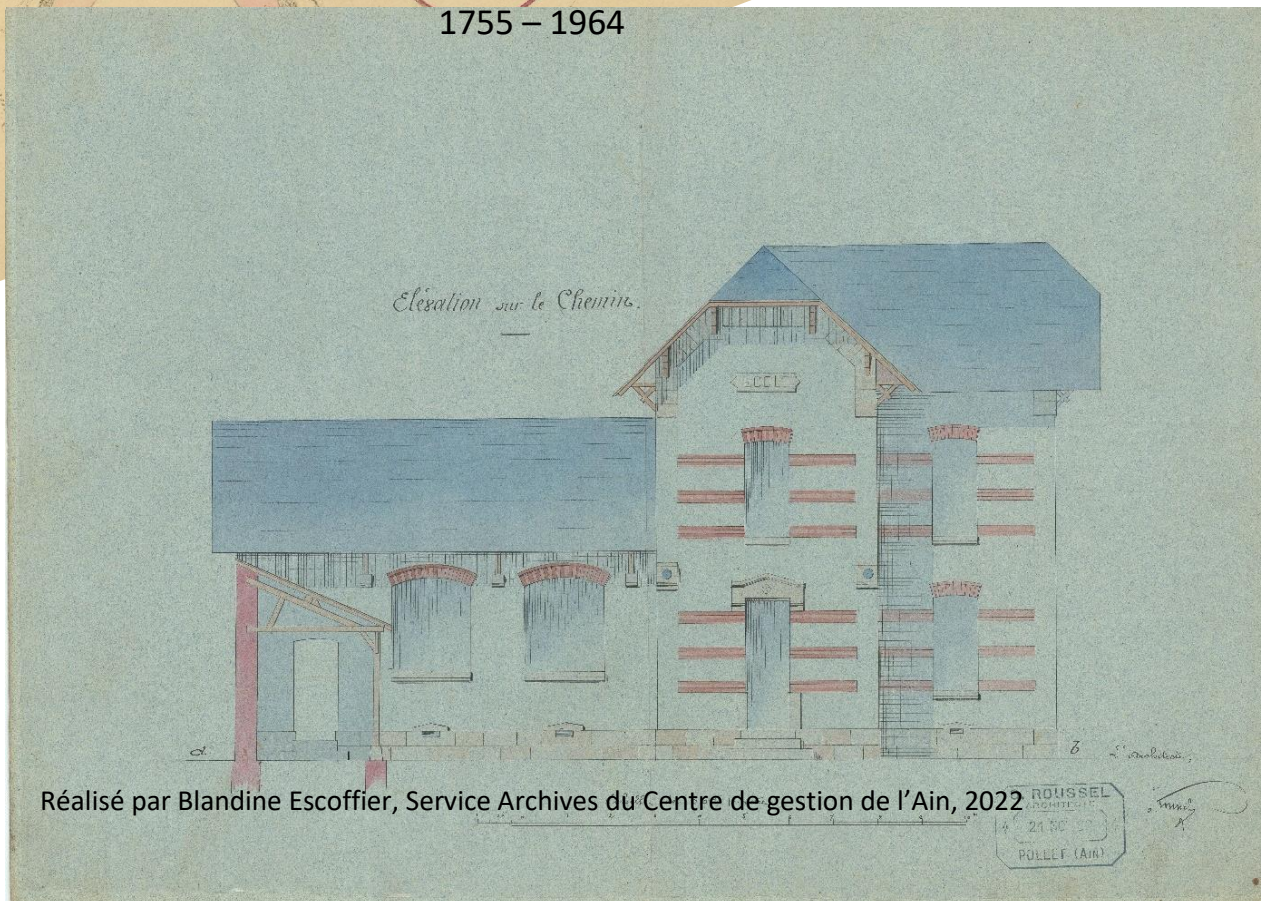


Département de l'Ain

Commune de Plateau d'Hauteville

Inventaire des archives de Longecombe

1755 – 1964



Diffusion des données à caractère personnel (inventaire en ligne).

En conformité avec la CNIL, l'ensemble de documents relatifs aux infractions, condamnations et mesures de sûreté au sens de l'article 9 de la loi du 6 janvier 1978 modifiée ont fait l'objet d'un traitement pour occulter les données personnelles. Ce même procédé a été appliqué aux données à caractère personnel de moins de 120 ans. Ce délai est porté à 150 ans lors qu'il s'agit de données sensibles mises en ligne aux fins de consultation par le grand public.

Crédits photographiques : Les images de garde correspondent aux cotes M7, N7 et O2 et aux dossiers portant respectivement sur la construction de l'école mixte de Dergis Sainte-Anne (1888), à la construction du puits de Dergis Sainte-Anne (1882) et à l'alignement du chemin d'intérêt commun n°3 dans la traversée du village de (1889). Les images intérieures, répertoriées dans le tableau des illustrations, ont été numérisées par le Centre de gestion de l'Ain et sont la propriété de la commune de Plateau d'Hauteville.



Centre de gestion de la FPT de l'Ain

145, chemin de Bellevue 01960 Péronnas

Service Archives

Tel. : 04 74 32 13 86

Fax : 04 74 21 76 44

archives@cdg01.fr

Site : <http://www.cdg01.fr/>

Portail des archives en ligne : <http://www.archives-communales-ain.fr/>

Introduction

Présentation de la commune¹



Figure 1 – Logo de la commune de Plateau d'Hauteville

Principale commune du plateau, la commune nouvelle Plateau d'Hauteville est issue de la fusion au 1^{er} janvier 2019 (arrêté préfectoral du 12 décembre 2018) des communes de Cormaranche-en-Bugey, Hauteville-Lompnes, Hostiaz et Thézillieu.

De son côté, l'ancienne commune d'Hauteville-Lompnes est un assemblage de Lompnes, Hauteville, puis Lacoux et Longecombe. Les habitants sont appelés « les Gravelots » et ceux de Lompnes « les Cognots »².

Les deux communautés de Lompnes et d'Hauteville sont séparées en deux communes distinctes et cesseront d'être isolées par la construction de la voie de communication avec Tenay en 1846. A ce désenclavement, se joint la construction du premier sanatorium : « sanatorium Hauteville³ », le 23 août 1900. Dès lors, la population ne cessera de croître. Pour soutenir et renforcer leurs intérêts, les constructions des deux villages se joindront et le 1^{er} mars 1942, les deux villages ne feront plus qu'un (arrêté préfectoral du 26 janvier 1942). Par décret du 16 juillet 1942, la commune prend le nom d'« Hauteville-Lompnes ».

Longecombe, village constitué de six hameaux : les trois Dergis, Cérages, Chappe et Pouvillieu, est rattaché à Hauteville-Lompnes en 1964 (délibération du 19 octobre 1962). Lacoux, lui, a été rattaché à Hauteville Lompnes le 29 juillet 1964.

Contenu et structure des fonds

La mairie de Plateau d'Hauteville conserve les fonds des anciennes communes d'Hauteville, de Lompnes, de Lacoux, de Longecombe et d'Hauteville-Lompnes ainsi que les archives issues de sa propre administration communale depuis sa création.

En 1792, les communes héritent de la gestion de l'état civil et des archives paroissiales.

¹ Sources : www.hauteville-lompnes.com ; www.plateauhauteville.com.

² L'appellation « les Gravelots » viendraient de la Mélogne, petite rivière au sud de la ville qui épandait des « graviers » qui submergeaient le bas d'Hauteville. L'appellation « les Cognots » proviendrait du nom du maillet en bois garni de picots utilisé par les habitants de Lompnes pour « cogner » et écraser les pommes pour faire du cidre.

³ devenu sanatorium Felix Mangini.

Importance matérielle

Le fonds classé de Longecombe représente 6,25 mètres linéaires (ml) et se répartit comme suit :

- 0,04 ml d'archives anciennes (antérieures à 1790) ;
- 6,21 ml d'archives modernes (1790-1964).

Conservation matérielle

Certains documents se trouvent en très mauvais état de conservation (dommages causés par des insectes, traces d'humidité et de moisissures, dos et couverture en très mauvais état...). Il est probable qu'ils aient été stockés dans un espace où des infiltrations d'eau ont causés d'importants dégâts.

Méthodologie et historique de classement

Méthodologie de classement

Les archives communales anciennes et modernes sont classées suivant le règlement du 31 décembre 1926. Le fonds ancien regroupe les documents antérieurs à 1790 et le fonds moderne comprend les documents de 1790 à 1982. Afin de simplifier le classement et compte tenu du volume conservé, l'archiviste a choisi de baser le classement et la cotation des archives modernes selon les séries sans tenir compte des sous-séries.

La circulaire AD 83-1 du 8 mars 1983 préconise le classement des documents postérieurs à 1982 en série dite « W ». L'année 1964 correspondant à l'année de fusion entre les communes de Hauteville-Lompnes et de Longecombe sert de césure chronologique entre les fonds de Longecombe et celui d'Hauteville-Lompnes.

Historique de classement

En application de la circulaire préfectorale du 10 janvier 1843, l'inventaire des archives et du mobilier est dressé le 1^{er} juin 1845. Un second est dressé quelques années plus tard⁴ ainsi qu'un troisième en 1892. Dans le premier inventaire des archives de 1845, il est fait mention qu'il existe un registre des délibérations du Conseil municipal de 1790 à l'an II (1807) ; ce dernier n'a pas été retrouvé lors du classement du fonds communal en 2022⁵. Le troisième inventaire mentionne l'existence des « inventaires des archives et du mobilier de la mairie [dressés en 1845] et 1881, inachevés incomplets ». Ce même document indique que la municipalité possède « une grande armoire pour les archives avec six rayons ». Elle est en bon état.

⁴ A priori il est dressé en 1881.

⁵ Dans l'inventaire des archives de 1892, le premier registre des délibérations débute en 1807.

Une instruction préfectorale datée du 7 avril 1942 ordonne la recherche des arrêtés et circulaires dépourvus d'utilité et leur transmission en vue de la récupération du papier. Le 22 mai 1945, une seconde instruction préfectorale ordonne la « mobilisation des vieux papiers dans les administrations publiques ». Cette circulaire s'accompagne d'une liste des documents à conserver. Les archives pouvant être livrées sont notamment :

- tableaux de recensement de plus de 60 ans ;
- listes électorales postérieures à 1850 (échantillonnage 1 année sur 10) ;
- rôles d'imposition (échantillonnage 1 année sur 10) ;
- documents de la conscription postérieurs à 1818.

Si ces instructions ont été suivies et en raison des divers déménagements successifs des locaux de la mairie, cela peut expliquer les lacunes constatées.

En 2013, une intervention du service Archives du Centre de gestion de l'Ain est programmée pour le classement d'une partie du fonds d'Hauteville-Lompnes. A cette occasion, les archives financières des anciennes communes ont été également intégrées dans ce classement.

En 2022, le classement du fonds communal de l'ancienne commune de Longecombe est programmé. La commune de Plateau d'Hauteville fait appel au service Archives du Centre de gestion de l'Ain. A cette occasion, 5,62 ml sont classés et 2,26 ml de documents dépourvus d'utilité administrative, scientifique ou historique sont éliminés.

Le bordereau d'élimination dressé en triple exemplaire est conservé par la commune de Plateau d'Hauteville, le Centre de gestion et les Archives départementales.

Présentation et intérêt du fonds

Concernant le fonds ancien, seul est conservé un registre paroissial pour la période 1755-1772 (GG1) ; les registres paroissiaux de 1633 à 1791 étant déposés aux Archives départementales de l'Ain.

De manière générale, le fonds communal se révèle parfois très lacunaire sur l'ensemble des séries du fonds moderne :

- **Série D** : excepté un registre lacunaire pour la période 1790-1806, les registres des délibérations sont conservés depuis 1807 (D1-6). Les dossiers concernant la modification du territoire, notamment la distraction du hameau de Charabotte pour le rattacher à la commune de Chaley, sont conservés sous la cote D11.
- **Série E** : la série des registres d'état civil est complète.
- **Série F** : les listes de recensement de la population sont conservées depuis 1836 (F1-3) La sous-série sur l'agriculture comporte de nombreuses lacunes.
- **Série G** : l'ensemble des atlas et matrices cadastraux et états de section ont été conservés. Toutefois, la série des matrices d'imposition est très largement incomplète.
- **Série H** : malgré quelques lacunes, on dispose des listes de recensement militaire depuis la loi de 1818 qui réinstalle la conscription (H2) en plus des documents de la conscription antérieure à 1815 (H1). Les tableaux de recensement des chevaux et voitures susceptibles d'être requis ont été partiellement conservés

pour la période (H6). On trouve quelques documents sur la garde nationale (H8). On trouve toutefois une liasse sur la Première Guerre mondiale (H10).

- **Série I** : cette série nous renseigne sur la police, les mœurs et l'hygiène dans la commune, notamment les vaccinations des enfants scolarisés dont les listes sont conservées depuis 1907 uniquement (I7). Néanmoins, elle reste très lacunaire dans son ensemble.
- **Série K** : concernant les élections politiques, les listes générales des électeurs de sont conservées depuis 1871 (K1). Les plébiscites de 1851-1852 et 1870 sont classés en K3. Les dossiers sur les élections municipales sont relativement complets, excepté pour le période 1885-1911. Quant 'aux élections professionnelles elles sont conservées sous la cote K4.
- **Série L** : les budgets et comptes de la commune remontent à 1812 (L1-4). Seuls quelques rôles de la taxe municipale sur les chiens ont été conservés (L9).
- **Séries M et O** : ces séries sur les bâtiments communaux et les chemins sont peu représentées mais conservent néanmoins quelques plans aquarellés dont certains illustrent le corps de l'inventaire.
- **Série N** : elle fournit des renseignements sur les biens communaux, notamment concernant les acquisitions et ventes de terrains faites par la commune. Néanmoins, les actes notariés sont rarissimes (N1). En revanche, on trouve des documents relatifs à la location de biens communaux (N2), à la délimitation et l'aménagement de la forêt communale (N4) ainsi qu'aux fontaines et puits (N7).
- **Série P** : elle nous renseigne sur l'exercice du culte catholique dans la fabrique d'église. La série est peu volumineuse.
- **Série Q** : les registres des délibérations du bureau de bienfaisance puis du bureau d'aide sociale sont inexistant. Les archives de l'assistance (assistance médicale gratuite, allocations, registres de nourrices, sociétés de secours mutuels, etc.) sont très lacunaires.
- **Série R** : les archives concernant l'instruction publique sont peu nombreuses ;
- **Série T** : l'inexistence de cette série peut s'expliquer par le fait que l'ensemble des permis de construire de Longecombe ont été rassemblés avec ceux de la commune d'Hauteville-Lompnes (série 9W).

Présentation de l'inventaire

L'inventaire s'organise autour de huit grandes parties :

- inventaire des archives anciennes ;
- inventaire des archives modernes ;
- annexes.

Les 1^{ère} et 2^{ème} partie de l'inventaire décrit le contenu des fonds ancien et moderne de l'ancienne commune de Longecombe. Elles suivent l'ordre alphabétique de séries du cadre de classement réglementaire des archives communales de 1926.

Chaque dossier s'accompagne d'une notice descriptive composée d'une :

- cote : ensemble de symboles (lettres, chiffres) identifiant chaque dossier et/ou boîte et permettant son identification ;
- analyse ;

- dates extrêmes : dates d'ouverture et de clôture d'un dossier ou d'un ensemble de dossiers.

Chaque description est composée d'un objet faisant référence au thème dont traitent les documents, suivi de l'action⁶ exercée sur l'objet, de la typologie⁷ et des dates extrêmes des documents. La ponctuation est là pour refléter cette disposition et suit les modèles suivants :

Cote Objet/Intitulé. – 1^e objet, 1^e action : typologie (dates), autre typologie (dates) ; 2^e action : typologie (dates). 2^e objet, action : typologie (dates).
dates extrêmes

Cote Objet/Intitulé.
dates extrêmes
1^e objet, 1^e action : typologie (dates), autre typologie (dates) ; 2^e action : typologie (dates).
2^e objet, action : typologie (dates).

Les dates contenues dans l'analyse sont inscrites entre parenthèses. Pour les documents non datés, deux cas de figure peuvent se présenter. Les crochets donnent une fourchette de dates que l'on a pu déterminer à partir des informations contenues dans les documents. Dans le cas contraire, les analyses sont suivies de la mention s.d. (sine datum).

La 3^{ème} partie de l'inventaire regroupe les annexes :

- un index alphabétique de mots clés, de noms de lieux et de noms de personne. Il renvoie aux cotes ;
- une table des illustrations ;
- une table des matières.

Conditions d'accès et d'utilisation

La consultation des archives publiques est réglementée par les articles L. 213-1 à L. 213-3, L. 213-5, L. 213-6 et L. 213-8 du Code du patrimoine.

Pour les documents communicables, le très mauvais état matériel de certains documents peut empêcher leur libre consultation.

⁶ L'action est la procédure pesant sur l'objet : l'action peut être concrète (construction, réparation, enseignement, etc.) ou abstraite (réglementation, organisation, préparation, etc.).

⁷ La typologie est la nature des pièces contenues dans le dossier (ex : procès-verbaux, plans, listes nominatives, etc.).

Réglementation des archives

Les collectivités territoriales sont propriétaires de leurs archives à l'exception de certains documents, comme l'état civil, le cadastre, les listes d'émargement, dont la propriété demeure celle de l'État. L'autorité territoriale est responsable au civil et au pénal des archives de sa collectivité, c'est-à-dire de tous les documents reçus et produits dans le cadre de l'administration quotidienne.

Les archives des collectivités territoriales sont des documents publics, imprescriptibles et inaliénables : elles font partie du domaine public de la collectivité. Elles ne peuvent, en aucun cas, être aliénées ni détruites sans autorisation de l'État. L'autorité territoriale aura donc à répondre pénalement pour toute destruction arbitraire, même de manière non intentionnelle, ou détournement d'archives. Aucun document d'archives ne peut être prêté ou donné. Les archives des collectivités ne peuvent pas non plus être confiées à un musée, une personne privée ou une association.

Afin de mieux gérer l'importance des documents contemporains, les instructions DAF/DPACI/RES/2009/018 du 28 août 2009 et DGP/SIAF/2014/006 du 22 septembre 2014 proposent des tableaux de tri et d'élimination de certains documents. Cependant, il est nécessaire d'établir un bordereau d'élimination soumis au visa du directeur des Archives départementales avant toute destruction de document, excepté pour la documentation.

Les frais de conservation des archives communales figurent au 2^e alinéa de l'article énumérant les dépenses obligatoires des communes (Code général des collectivités territoriales, article L. 2321-2). Ces dépenses vont de l'achat de boîtes d'archives au classement et à la restauration des documents, en passant par l'aménagement d'un local.

Listes des maires⁸

Hugues Brunet (1792-1795)

Gabriel Borrón, agent municipal (1795-1799)

Jean Brunet, agent municipal et procureur de Longecombe (1799-1800 ; démissionnaire)

Jean-Anthelme Borrón (1800-1803 ; démissionnaire)

François Milliet, né en 1751, peigneur de chanvre et acquéreur du château de Longecombe en 1794 (1804-1806)

Anthelme Bozonnet, né en 1774 (1806-1842 ; décédé)

Anthelme Brunet (1842-1846)

André Lyaudet, né en 1804 (1846-1848)

Claude Marie Lugand, né en 1804 (1848-1852)

André François Liodet, né en 1792, sous-officier de l'artillerie de la garde impériale (1852-1860 ; démissionnaire)

⁸ Liste établie d'après le *Dictionnaire des hommes et femmes politiques de l'Ain de 1789 à 2011* par Dominique Saint-Pierre, 2^e édition, 2011.

François Lyaudet, né en 1834, cultivateur (1865-1874)
 Jean-François Milliet, né en 1800, cultivateur (1874-1875)
 Joseph Figuet, né en 1842, cultivateur (1875-1881 ; démissionnaire)
 Henri Borron, né en 1850, cultivateur (1881-1884)
 Joseph Figuet, né en 1842, cultivateur (1884-1888)
 François Lyaudet, né en 1834, cultivateur (1888-1892)
 Joseph Lyaudet, né en 1827 (1892-1900)
 Élie Lyaudet, né en 1871 (1900-1904)
 Adolphe Milliet, né en 1873, menuisier (1904-1908)
 Maurice Brunet, né en 1849 (1908-1912)
 Henri Borron, né en 1850, cultivateur (1912-1919)
 Arthur Durouge, né en 1881 (1919-1945)
 Maurice Lugand, né en 1893 (1945-1964)

Sources complémentaires

Archives départementales de l'Ain

Notamment :

- ❖ Série O Administration communale
- ❖ Fonds de Longecombe (série E-dépôt)

GG1	Registres des baptêmes, mariages, sépultures.	1633-1791
	1633-1699	
	1706-1732	
	1733-1752	
	1773-1791	

Archives communales des anciennes communes

Cormaranche-en-Bugey : Ségolène Bérard, *Inventaire des archives (1614-2019)*, 2021-2022

Hostiaz : Adeline Chanellière, *Inventaire des archives (1679-2014)*, 2014

Thézillieu : Jean-Marcel Bourgeat, *Récolement des archives (XIX^{ème} siècle - 2018)*, 2018

Archives communales des communes voisines

Aranc

Chaley : Sylvie Lapiez, Eugénie Bonnafous et Jean-Charles Mercier, *Inventaire des archives (1654-2006)*, 2007 et 2011

Champdor

Évosges

Lompnieu

Ruffieu : Ségolène Bérard, *Inventaire des archives (1506-2020)*, 2021

Tenay : Sylvie Lapiez et Jean-Marcel Bourgeat, *Inventaire des archives (1688-2016)*, 2005, 2009 et 2017

Ouvrages imprimés

« Hauteville-Lompnes » in Collectif, *Richesses touristiques et archéologiques des cantons d'Hauteville - Pré-inventaire*, 1992, pp.94-151

« Lacoux » in Collectif, *Richesses touristiques et archéologiques des cantons d'Hauteville - Pré-inventaire*, 1992, pp.152-171

« Longecombe » in Collectif, *Richesses touristiques et archéologiques des cantons d'Hauteville - Pré-inventaire*, 1992, pp.172-193

Guy (Marius), *Au fil des jours - Histoires du plateau d'Hauteville-Brénod*, editoo.com, 2004

Cadre de classement

Archives anciennes (antérieures à 1790)

Série AA	Actes constitutifs et politiques de la commune, correspondance générale
Série BB	Administration communale
Série CC	Finances, impôts et comptabilité
Série DD	Biens communaux, eaux et forêts, travaux publics, voirie
Série EE	Affaires militaires
Série FF	Justice, procédures, police
Série GG	Cultes, instruction publique, assistance publique
Série HH	Agriculture, industrie, commerce
Série II	Documents divers

Archives modernes (1790-1982)

Série A	Lois et actes du pouvoir central
Série B	Actes de l'administration départementale
Série D	Administration générale de la commune
Série E	État civil
Série F	Population, économie, statistiques
Série G	Contributions, administrations financières
Série H	Affaires militaires
Série I	Police, hygiène publique, justice
Série K	Élections, personnel municipal
Série L	Finances communales
Série M	Édifices communaux, établissements publics
Série N	Biens communaux, terres, bois, eaux
Série O	Travaux publics, voirie, moyens de transport, régime des eaux
Série P	Culte

Série Q	Assistance et prévoyance
Série R	Instruction publique, sciences, lettres et arts
Série S	Divers
Série T	Urbanisme

Archives anciennes

(antérieures à 1790)

Série GG Cultes, instruction publique, assistance publique

Les registres paroissiaux de 1633 à 1791 sont déposés aux Archives départementales de l'Ain, en série E-dépôt.

GG1 Registre paroissial des baptêmes, mariages et sépultures. 1755-1772
Registre conservé dans le coffre-fort à l'accueil.

Archives modernes

(1790-1964)

Série D Administration générale de la commune

Conseil municipal

- D1-6** Registres des délibérations. 1807-1964
- Lacune*
- | | |
|-----------|--|
| D1 | 1807 (1 ^{er} mai) – 1838 (19 février) |
| D2 | 1838 (6 mai) – 1857 (4 octobre) |
| D3 | 1857 (15 novembre) – 1886 (6 août) |
| D4 | 1886 (25 février) – 1914 (22 février) |
| D5 | 1914 (14 juin) – 1962 (15 décembre) |
| D6 | 1963 (17 février) – 1964 (20 août) |
- D7** Extraits des registres des délibérations (1835-1901, 1908, 1917, 1920-1964). Arrêtés préfectoraux (1858-1879). 1835-1964
- Les délibérations de 1835 à 1901 sont en très mauvais état.*

Actes de l'administration municipale

- D8** Correspondance. 1833-1964
- De nombreux thèmes sont abordés et certains documents peuvent compléter les dossiers et thématiques des autres séries du cadre de classement. En application du principe de respect des fonds et de l'ordre interne, la correspondance a été conservée dans son intégralité en sous-série 2D.*
- D9** Lettres de la sous-préfecture de Belley (1832-1835, 1840, 1847-1848, 1855-1862, 1875, 1877, 1879, 1888-1891). 1832-1891

Administration générale de la commune

- D10** Archives communales et mobilier. – Élaboration de l'inventaire : inventaires des archives et du mobilier, procès-verbaux de recensement, mise à jour de l'inventaire. 1845, [1881], 1892

- D11** Modification du territoire. 1883-1964
- Rattachement du hameau de Charabotte de la commune de Longecombe à la commune de Chaley : loi, correspondance (1883).
Fixation des limites d'agglomération : arrêté du maire, plans (1956).
Rattachement de Longecombe et Lacoux à Hauteville-Lompnes : liste électorale, circulaire (1964).

Contentieux, assurance

- D12** Contentieux. – Affaire contre les communes d'Hauteville, Lompnes et Cormaranche concernant la délimitation de la forêt communale : jugement, délibérations, pièces ayant servi à l'instruction du procès, correspondance (1812-1879). Affaire concernant la forêt communale : observations, délibérations, correspondance (1833-1835). Assurances : polices d'assurances (1879, 1907, 1917). 1812-1917
- Voir également N4.*

Série E État civil

E1-2	Registres des naissances, mariages et décès.	1792-1812
E1	1792-1801	
E2	1802-1812	
E3-5	Registres des naissances.	1807-1847
E3	1807-1816	
E4	1827-1837	
E5	1838-1847	
E6-7	Registres des mariages.	1827-1847
E6	1827-1837	
E7	1838-1847	
E8-13	Registres des naissances, mariages et décès.	1843-1902
E8	1843-1852	
E9	1853-1862	
E10	1863-1872	
E11	1873-1882	
E12	1883-1892	
E13	1893-1902	
E14-20	Registres d'état civil.	1903-1932
E14-16	1903-1912	
E14	Naissances	
E15	Mariages	
E16	Décès	
E17-20	1913-1932	
E17	Naissances	
E18	Mariages	
E19	Décès	
E21-22	Registres des naissances, mariages et décès.	1933-1952
E21	1933-1942	
E22	1943-1952	

E23-25	Registres d'état civil.	1953-1962
E23	Naissances	
E24	Mariages	
E25	Décès	
E26	Table décennale.	1943-1952
E27	Gestion courante de l'état civil.	1807-1925
	Tenue des registres d'état civil : lettre du tribunal de première instance de Belley (1913).	
	Pièces annexes : extraits d'acte envoyés pour transcription, jugements portant rectification d'actes, jugements de divorce, avis de décès, consentements à mariage, promesses et publications de mariage, correspondance (1818-1925).	
	Registres des publications de mariage (1807-1809).	

Série F Population, économie, statistiques

Population

- F1-3** Recensement de la population. 1836-1962
- F1** Listes nominatives, états récapitulatifs, résultats statistiques, tableaux et feuilles de dépouillement, instructions correspondance (1836-1931, 1946, 1954, 1962).
- F2-3** Bordereaux de maison, feuilles individuelles de ménage (1881-1896).
- F2** 1881
- F3** 1886, 1896
- F4** Mouvements de la population (1888-1895), listes des naissances, mariages et décès (1897-1907). 1888-1907
- Lacunes : listes des naissances, mariages et décès 1906.*

Agriculture

- F5** Liste des individus, du nombre de bêtes à cornes et à laine et des communaux cultivés. [début XIX^{ème} siècle]
- F6** Statistique agricole annuelle et plan départemental de ravitaillement : registres de culture, registre des renseignements statistiques, états, questionnaires d'enquête, instructions ([185.], 1867-1876, 1888-1928, 1930-1933, 1947, 1950-1952). [185.]-1952

Statistique générale

- F7** Statistique générale des sinistres (1888-1905, 1916, 1928-1929). 1888-1929

Travail

- F8** Délivrance des livrets d'ouvriers : registre. 1859

Série G Contributions, administrations financières

Cadastre, contributions directes

G1 Délimitation du territoire communal : délibération concernant la division des sections en cantons, triages, lieux-dits ou quartiers. 1838

Cadastre napoléonien

G2 Atlas cadastral napoléonien : plan d'assemblage et plans des sections. 1838

G3 Registre des états de section des propriétés bâties et non bâties. [1838]

G4-5 Matrices cadastrales des propriétés bâties et non bâties. 1842-1911
G4 Volume 1 (folios 1 à 640)
G5 Volume 2 (folios 641 à fin)

G6 Matrice cadastrale des propriétés bâties. 1911-1966

G7-8 Matrices cadastrales des propriétés non bâties. 1915-1961
G7 Volume 1 (folios 1 à 500)
G8 Volume 2 (folios 501 à fin)

Contributions directes

G9 Contributions foncière, personnelle-mobilière et des portes et fenêtres : matrices générales (1858-1861, 1882-1885). 1858-1885

- G10** Contribution foncière des propriétés bâties et non bâties, taxe des biens de mainmorte, contribution mobilière et taxe d'habitation, contribution des patentes et taxe sur la valeur locative des locaux professionnels, taxe sur les chiens, taxe sur les voitures, chevaux, mules et mulets, taxe sur les domestiques, précepteurs et gouvernantes, taxe sur les instruments de musique à clavier, taxe des prestations : copies de la matrice.
1952-1964
- G11** Contributions sur les constructions nouvelles, reconstructions, additions de construction et affectations de terrains : registre à souche des déclarations (1891-1912). Dégrèvements d'impôts : registre des déclarations (1888-1931).
1888-1931
- G12** Fiscalité.
1844-1962
Commissaires-répartiteurs : listes de proposition, listes nominatives (1851-1853, 1881-1899, 1913, 1925, 1933).
Trente contribuables les plus imposés : listes nominatives (1844-1880).
Contributions directes et impôts locaux : états du montant des rôles, tableaux extraits des rôles des taxes (1905, 1914, 1944, 1950, 1955-1962).
Contribution sur les voitures et les chevaux : déclaration (1873).
Contribuables assujettis à la taxe proportionnelle, la surtaxe progressive, l'impôt sur le revenu, l'impôt sur les bénéfices industriels et commerciaux et l'impôt sur les sociétés : listes des contribuables (1946-1957).
Impôt sur le revenu et les bénéfices agricoles : listes de classement des exploitations de polyculture (1956-1957, 1960).
Taxe sur les garde-chasses : registre des déclarations (1914).
Dégrèvements : états des demandes (1912-1913, 1929).

Rapports financiers avec diverses administrations

- G13** Relations avec la Caisse des dépôts et consignations : correspondance.
1875-1879

Série H Affaires militaires

Recensement militaire

- H1** Conscription et levées d'hommes : liste nominative. 1817
- H2** Tableaux de recensement des classes, listes communales. 1818-1965
Classement chronologique par classe.
Lacunes : 1874, 1881, 1911-1922, 1925-1927, 1929-1930, 1932-1937, 1939-1959 et 1961-1962.
- H3** Préparation du recensement : listes nominatives, feuille de renseignements. 1886, 1905-1925
- H4** Armées de réserve. 1832-1874
Garde nationale : tableau général et listes nominatives de recensement, états et relevés nominatifs par classe, liste des citoyens mobilisables (1832, 1840, 1870).
Garde nationale mobile : état nominatif (1868).
Armée territoriale : tableau de recensement des classes de 1855 à 1866 (1874).
- H5** Levée d'hommes et mobilisation. 1824-1870
Mise en activité des classes : registres des notifications des ordres de route par classe (1824-1844).
Guerre de 1870 : états de recensement des hommes appelés sous les drapeaux des classes 1855 à 1864 (1870)⁹.

⁹ Lacunes : 1858-1861.

Administration militaire

- H6** Réquisitions militaires. 1904-1933
Recensement des chevaux, juments, mulets et mules : listes de recensement, registre des déclarations, registres uniques, tableaux de classement (1906-1908, 1914, 1916, 1920, 1926).
Recensement des voitures attelées susceptibles d'être requis : registres de recensement (1904).
Recensement des véhicules automobiles : registres des déclarations, listes nominatives de recensement (1915, 1917, 1933).
- H7** Distinctions militaires. – Médaille de Sainte-Hélène : diplôme. [XIX^{ème} siècle]

Garde nationale, sapeurs-pompiers et protection civile

- H8** Garde nationale. – Élection des officiers des compagnies : procès-verbal d'élection. 1870

Mesures d'exception et faits de guerre

- H9** Guerres napoléoniennes. – Réquisitions militaires : correspondance. 1814
- H10** Première Guerre mondiale. – Réquisitions militaires, ravitaillement et rationnement : bordereaux et états récapitulatifs, relevé des blés et céréales, permis de circulation, registres à souche des permis de circulation, cartes d'alimentation, sucre, instructions, correspondance. 1914-1920

Série I Police, hygiène publique, justice

Police locale

- I1** Chasse. – Gardes particuliers, nomination : arrêté préfectoral (1902). Débits de boisson. – Gestion : déclaration (1882), registre à souche des déclarations d'ouverture, de mutation et de transfert (1946-1950).
1882-1950
- I2** Sinistres. – Incendie de la maison de François Borron située à Nezieu : demande de secours, lettre du sous-préfet (1881) ; incendie des 19 et 29 avril 1887 : états de répartition des secours, compte du trésorier, arrêté préfectoral, correspondance (1887).
1881, 1887

Police générale

- I3** Étrangers : états nominatifs et par nationalité des étrangers ayant satisfait à la formalité de la déclaration de résidence.
1889

Justice

- I4** Jury d'assises : listes nominatives (1850-1852, 1871-1872).
1850-1872
- I5** Relations avec le tribunal de première instance de Belley : sommations, condamnations, notifications, demandes de renseignements, instructions, correspondance.
1875-1885

Certains documents sont en très mauvais état.

Hygiène publique

- I6** Four à chaux de Romain Grand, propriétaire à Charabotte. – Construction : arrêté préfectoral portant autorisation.
1857

I7 Vaccinations : état statistique (1877) ; listes nominatives des enfants vaccinés, correspondance (1907-1909, 1911-1912, 1914-1924, 1933, 1960-1963).

1877, 1907-1963

Série K Élections, personnel municipal

Élections politiques

- K1** Listes électorales, listes d'appel à votant et listes d'émergence (1871, 188., 1910-1914, 1928, 1933, 1946-1959).
1871-1959
- K2** Révision des listes électorales : tableaux rectificatifs (1914-1949)¹⁰.
Sectionnement électoral. – Division en deux sections électorales : extrait du procès-verbal des délibérations du Conseil général (1905).
1905, 1914-1949
- K3** Opérations de vote : procès-verbaux d'élection, feuilles de dépouillement.
1816-1962
- Plébiscite (1851-1852, 1870). *Documents en très mauvais état.*
Referendum (1945-1962).
Sénatoriales (1876-1929, 1957-1962) et élections du Conseil de la République¹¹ (1946-1955).
Législatives et partielles (1863-1885, 1902-1932, 1951-1962) et élections générales¹² (1945).
Conseil général, nomination des membres (1852-1877) ; élections cantonales (1901-1961).
Conseil d'arrondissement, nomination des membres (1852-1877) ; élections (1879, 1901-1933).
Conseil municipal, nomination des maires, adjoints et conseillers municipaux : procès-verbaux, arrêtés préfectoraux, tableaux des conseillers municipaux, correspondance (1816-1878) ; réclamation de plusieurs habitants contre les opérations de 1831 : lettre (1831) ; tirage au sort des conseillers municipaux : procès-verbal (1834) ; élections municipales : procès-verbaux d'élection, procès-verbaux d'installation du conseil municipal, tableaux des conseillers municipaux (1876-1884, 1912-1959).
Feuilles de dépouillement (XIX^{ème} et XX^{ème} siècles).

¹⁰ Dossier lacunaire.

¹¹ Sous la IV^e République, le Sénat prend le nom de « Conseil de la République » (article IV de la Constitution).

¹² Élection d'une assemblée nationale constituante prévue par les ordonnances des 17 et 22 août, 3 et 15 septembre 1945.

Élections professionnelles

- K4** Chambre départementale d'agriculture : procès-verbaux d'élection, listes électorales et d'émargement, révision des listes (1926-1927, 1932, 1951-1959). Tribunal et chambre de commerce : listes électorales (1932, 1950-1959). Chambre des métiers : listes électorales (1947-1962). Tribunaux paritaires des baux ruraux : listes électorales, procès-verbaux d'élection (1949-1964).
- 1926-1964

Personnel municipal

- K5** Cotisations et charges sociales.- URSSAF : déclaration nominative annuelle des salaires (1961) ; état relatif aux traitements, salaires, pensions, honoraires, vacations et courtages, déclarations nominatives des salaires (1962).
- 1961-1962

Série L Finances communales

Budgets et comptes, comptabilité

Classement chronologique par exercice comptable.

- | | | |
|-------------|--|-----------|
| L1-4 | Budgets primitifs, budgets supplémentaires, chapitres additionnels, comptes administratifs, comptes de gestion, délibérations ¹³ . | 1812-1963 |
| | L1 1812-1839 | |
| | L2 1840-1859 | |
| | L3 1860-1889 | |
| | L4 1890-1963 | |
|
 | | |
| L5 | Livres comptables : registre de comptabilité. | 1958 |
|
 | | |
| L6 | Dépenses et recettes : bordereaux de mandat, bordereaux de titres de recette (1958-1963). Dépenses : factures (1880-1897, [1957-1963]). | 1880-1963 |
|
 | | |
| L7 | Clôture des comptes : tableaux synoptiques (1908, 1912, 1924-1930, 1934). Traitement du receveur : décompte pour servir à la fixation du traitement du receveur, arrêté préfectoral (1924-1925). | 1908-1934 |

Revenus et charges de la commune

- | | | |
|-----------|---|-----------|
| L8 | Emprunts : tableau d'amortissement, souches d'obligation (1870, 1890-1902). | 1870-1902 |
|
 | | |
| L9 | Taxe municipale sur les chiens : rôles de taxe (1877-1881, 1905-1911). | 1877-1911 |

¹³ De 1812 à 1814, on ne trouve que les comptes de gestion. Aspect lacunaire pour les autres périodes.

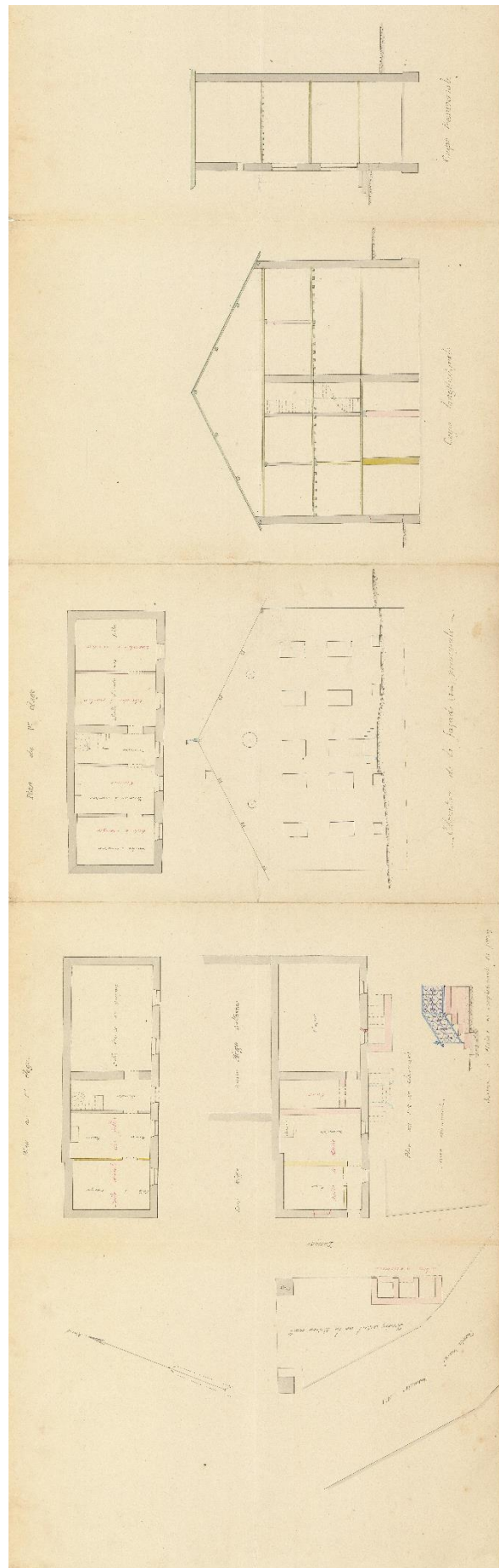
Série M Édifices communaux, établissements publics

Édifices publics

- M1** Maison d'école du village¹⁴. 1837-1896
- Voir également M6*
Acquisition du bâtiment : acte d'acquisition (1837).
Réparations : autorisation, cahier des charges, devis (1876).
Nouvelles réparations : projet, devis et métré estimatif, plans, décompte des travaux (1884).
Restauration et agrandissement : arrêté préfectoral rejetant le projet, délibérations, contrats d'emprunt, cahier des charges, correspondance (1890-1896).

¹⁴ Bâtiment communal servant à la fois de mairie et d'école, parfois aussi appelé « maison commune ».

Figure 2 – Plan (extrait) pour de nouvelles réparations à la maison d'école du village, M1 (1884).



M2 Fours banaux et lavoirs.

1889-1904

Construction d'un four au hameau de Chappe : devis, plan (1889).

Reconstruction du four banal, du lavoir et de la fontaine publics du bourg : devis et métré estimatif, délibérations, constitution d'une commission chargée de diriger les travaux, marchés de gré à gré, plan, factures, reçus, situations et mémoires de travaux, correspondance (1891-1893).

Réparation du four banal et des puits de Dergis Sainte-Anne et de l'école des Dergis : délibérations, listes nominatives de souscription, devis, marchés de gré à gré, plans, pièces comptables, correspondance (1897-1902).

Construction de conduits d'eau, de bac et de lavoir publics au hameau de Dergis Michaud : plan (1904).

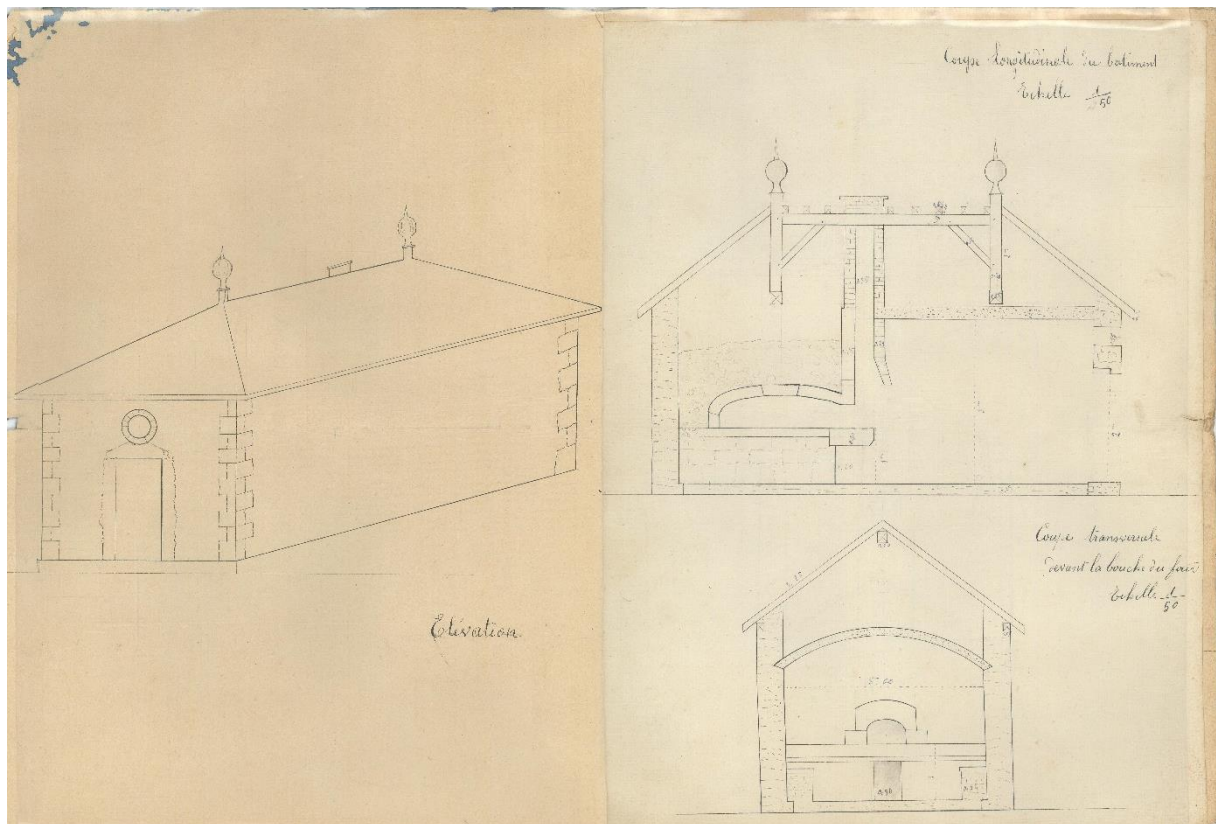


Figure 3 – Plan pour la réparation du four banal et des puits de Dergis Sainte-Anne et de l'école des Dergis : plan, M2 (1901).

Édifices du culte et cimetière

M3 Église.

1822-1900

Acquisition d'une cloche : traité de gré à gré (1822).

Réparations à l'église et au presbytère : état des réparations à effectuer, correspondance (1830).

Réparation de la toiture de l'église : délibération (1836).

Réparations : arrêté préfectoral, délibération du Conseil de la fabrique d'église (1851, 1853).

Réparation du clocher : devis, soumission, décompte des travaux, correspondance (1887-1888).

Réparations : rapport de l'architecte, devis estimatif (1892).

Réparation de la toiture : devis descriptif et estimatif, rapport de l'architecte, avant-métré, devis estimatif, délibérations et budget du Conseil de la fabrique d'église, délibération, plan, correspondance (1900).

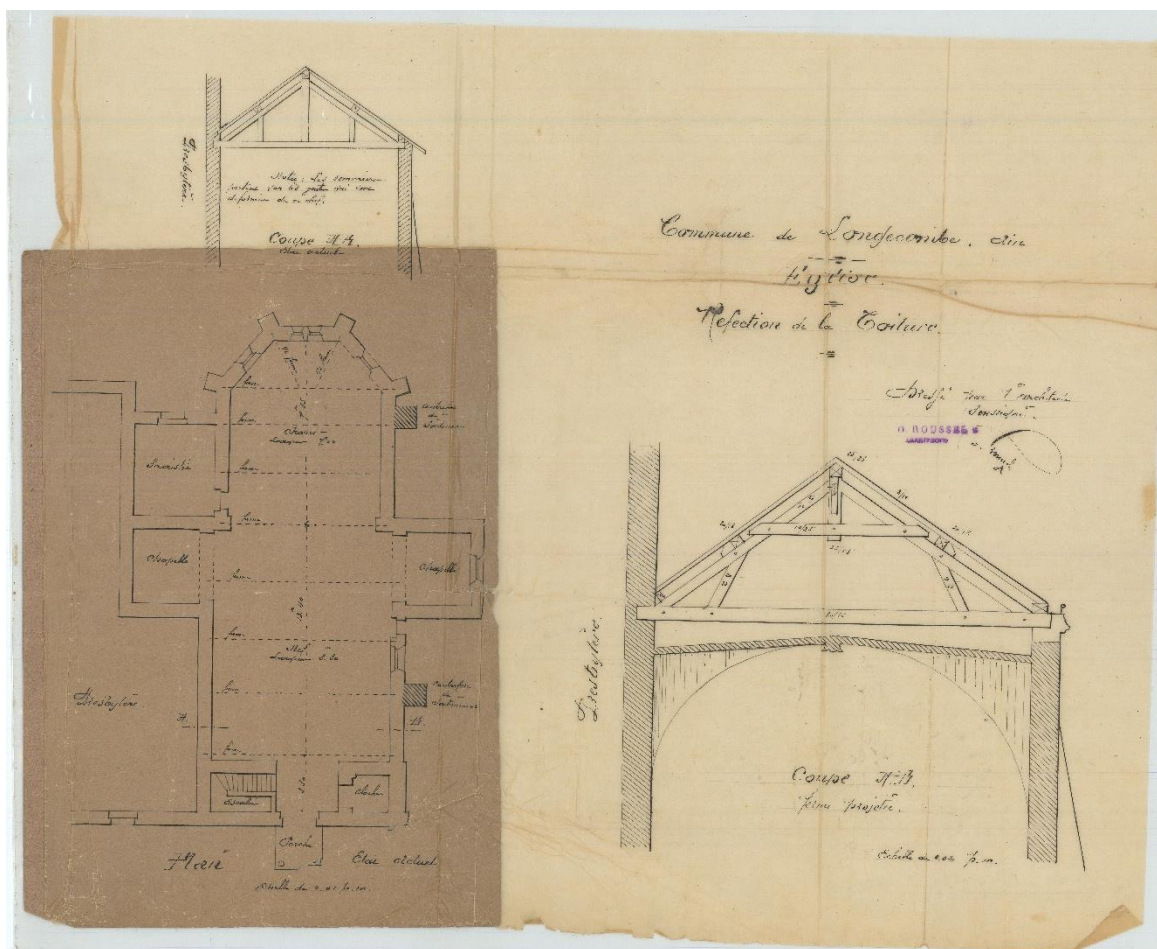


Figure 4 - Plan pour la réparation de la toiture de l'église, M3 [1900].

M4 Presbytère. 1847-1894
 Reconstruction du mur du presbytère : compromis conclu avec l'entrepreneur, arrêté préfectoral, délibérations (1847-1848).
 Réparations : devis estimatif, traité de gré à gré (1880).
 Murage de trois fenêtres : délibérations (1893-1894).

M5 Cimetière. 1855-1899
 Construction d'un nouveau cimetière : liste nominative de souscription (1855).
 Construction du mur de clôture du nouveau cimetière : devis estimatif, procès-verbal estimatif des parcelles à acquérir (1873).
 Couverture des murs de clôture du nouveau cimetière : arrêté préfectoral, devis estimatif, soumission, réception des travaux (1898-1899).

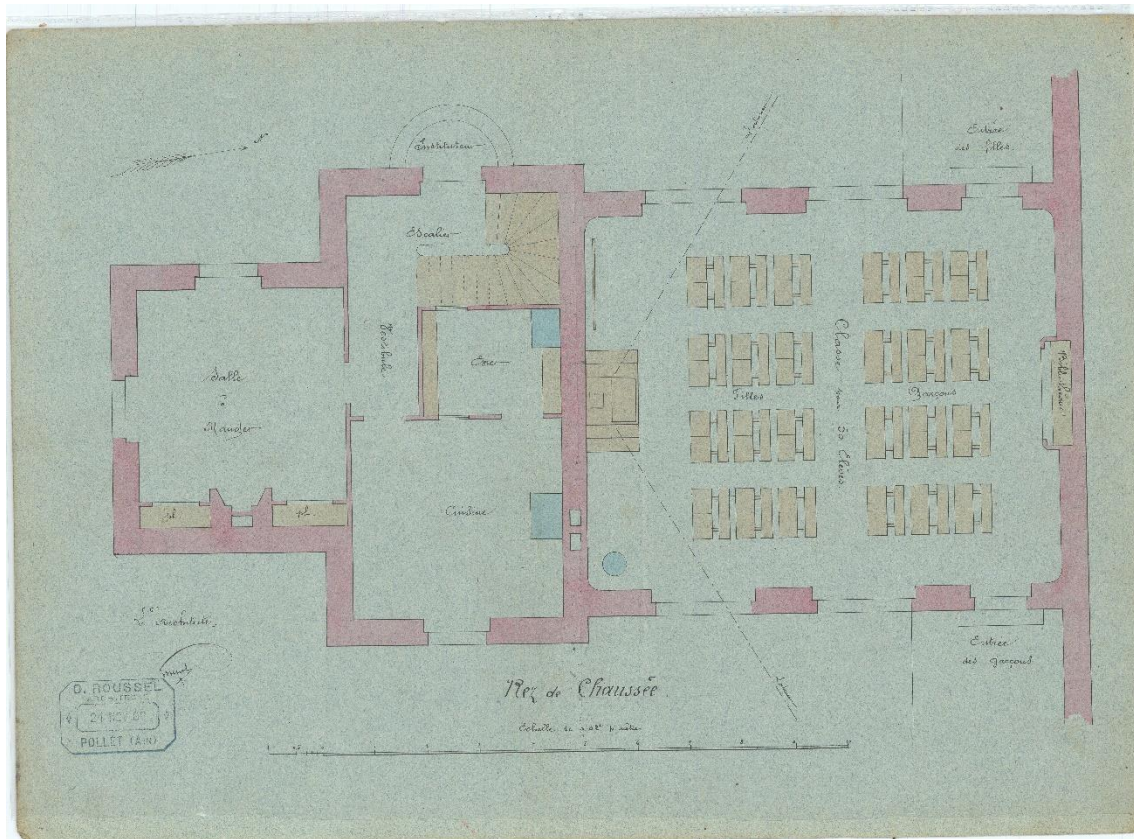
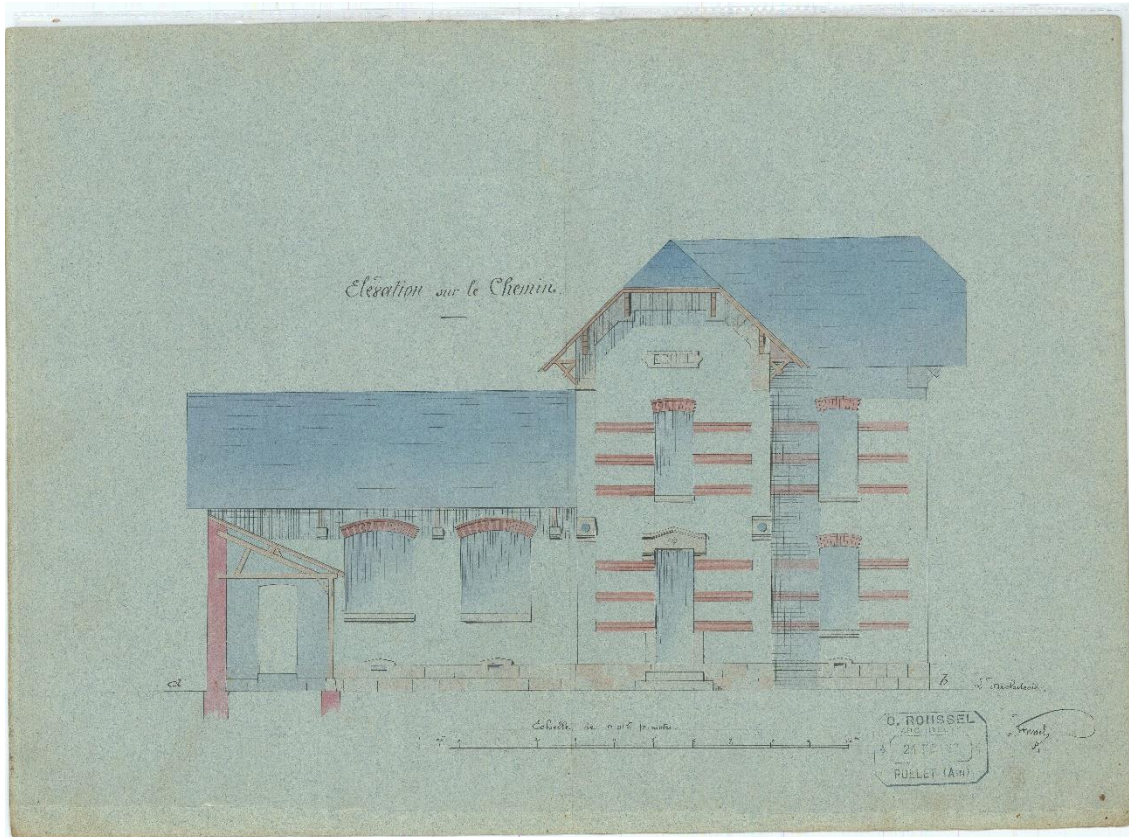
Édifices scolaires et d'enseignement

M6 École mixte du village. 1893-1904
Voir également M1.
 Appropriation de l'école mixte avec classe enfantine : échange de terrains avec les époux Mège-Brunet, acte notarié, rapport descriptif, état indicatif des terrains à acquérir, arrêtés préfectoraux, plan, correspondance (1893-1902).
 Création d'un jardin à l'école mixte et mobilier scolaire : devis, arrêté préfectoral, traité de gré à gré, procès-verbal de réception de travaux, modifications des travaux, correspondance (1894-1899).
 Transformation de l'école des garçons et des filles en école mixte et enfantine : devis estimatif, procès-verbal de réception des travaux, rapport de l'architecte, pièces comptables, décomptes des travaux, correspondance (1900-1904).

M7 École mixte du hameau de Dergis – Sainte Anne. – Construction : projet, devis, avant-métré, rapports de l'architecte, financement, contrats d'emprunt, procès-verbaux d'adjudication, travaux supplémentaires, réception des travaux, plans, situations et mémoires de travaux, correspondance (1888-1891) ; réparations à l'école de Dergis et à l'église : financement, correspondance (1920-1921). 1888-1921

M8 Écoles du village et de Dergis. – Travaux de réparations : avant-métré, devis, cahier des charges, financement, marché de gré à gré, décomptes des travaux, correspondance 1951-1957

Figure 5 – Plans pour la construction de l'école mixte du hameau de Dergis – Sainte Anne, M7 (1888).



Série N Biens communaux, terres, bois, eaux

Biens communaux

- N1** Terrains et bâtiments communaux. – Aliénation : plan des lieux indiquant plusieurs parcelles à aliéner (1870) ; acquisition de terrain situé à Dergis-Michaud avec les époux L. pour la construction d'un lavoir : acte (1923) ; délimitation de propriétés au lieudit La Grande Combe avec Marius Borron : acte, délibération (1906).
1906, 1923
- N2** Terrains et bâtiments communaux. – Amodiation et location.
1853-1920
Amodiation de deux caves de la maison commune : procès-verbal d'adjudication, cahiers des charges (1853, 1859, 1865).
Amodiation des boues des fontaines de Longecombe : procès-verbaux d'adjudication, baux, cahiers des charges (1855-1876).
Amodiation d'une parcelle de vigne située à Charabotte : cahier des charges, procès-verbal d'adjudication (1876).
Location du logement avec dépendances de l'instituteur de l'école du hameau de Dergis Michaud : baux (1883, 1886).
Location de l'immeuble dépendant de l'ancienne fabrique d'église : baux, correspondance (1900, 1909).
Location du presbytère : baux, délibération (1908, 1920).
- N3** Équipement matériel et immeubles. – Vente.
1878-1944
Vente aux enchères publiques d'une ancienne pompe : procès-verbal d'adjudication (1878).
Vente de noyers situés à Charabotte : procès-verbaux d'adjudication, cahier des charges (1863, 1879).
Vente aux enchères publiques de divers immeubles dépendant de la succession de M. L. L. veuve T. : avis (1944).

Bois

- N4** Forêt communale. – Délimitation et aménagement.
1830-1968
Voir également D12.
Délimitation de bois avec Romain Grand : arrêté préfectoral (1840).
Aménagement des bois : arrêté préfectoral, soumission (1848).
Délimitation générale de la forêt de Rouge appartenant à la section de Vaux Saint-Sulpice, commune de Cormoranche : arrêtés préfectoraux (1853).

Délimitation générale de la forêt de Montpleaz appartenant à la section de Vaux Saint-Sulpice, commune de Cormoranche : arrêtés préfectoraux (1856).
 Délimitation partielle des bois communaux de Charabotte, commune de Longecombe avec Lacoux : décret préfectoral, correspondance (1856, 1859).
 Délimitation des forêts de Longecombe : décrets (1857).
 Délimitation des bois communaux d'Hauteville, Lompnes et Cormoranche : arrêtés préfectoraux, affiche (1864, 1868).
 Délimitation des bois de Longecombe et de Tenay : correspondance (1878).
 Différend contre le hameau de Dergis Michaud concernant la propriété de divers cantons de bois : arrêté préfectoral, acte notarié (1880-1881).
 Délimitation et bornage partiels des forêts de Longecombe et de Tenay, section de Malix : arrêté préfectoral, affiche (1885, 1889).
 Partage des bois de Combe Pérouge entre la commune de Longecombe et les sections de Chappe et Pouvillieu : arrêté préfectoral, décret (1886).

- N5** Forêt communale. – Réglementation des droits d'usage, exploitation : arrêtés du maire, arrêtés préfectoraux, correspondance (1825-1868) ; construction d'une baraque à distance prohibée du sol forestier par Joseph Sapin, propriétaire à Chappe : arrêté préfectoral (1857) ; soumission et distraction du régime forestier : arrêtés préfectoraux, listes (1889) ; procès-verbal de reconnaissance des cantons défensables (1904).
 1825-1904

- N6** Droit de chasse. – Location : baux, procès-verbaux d'adjudication, délibérations, liste nominative.
 1855-1914

Eaux

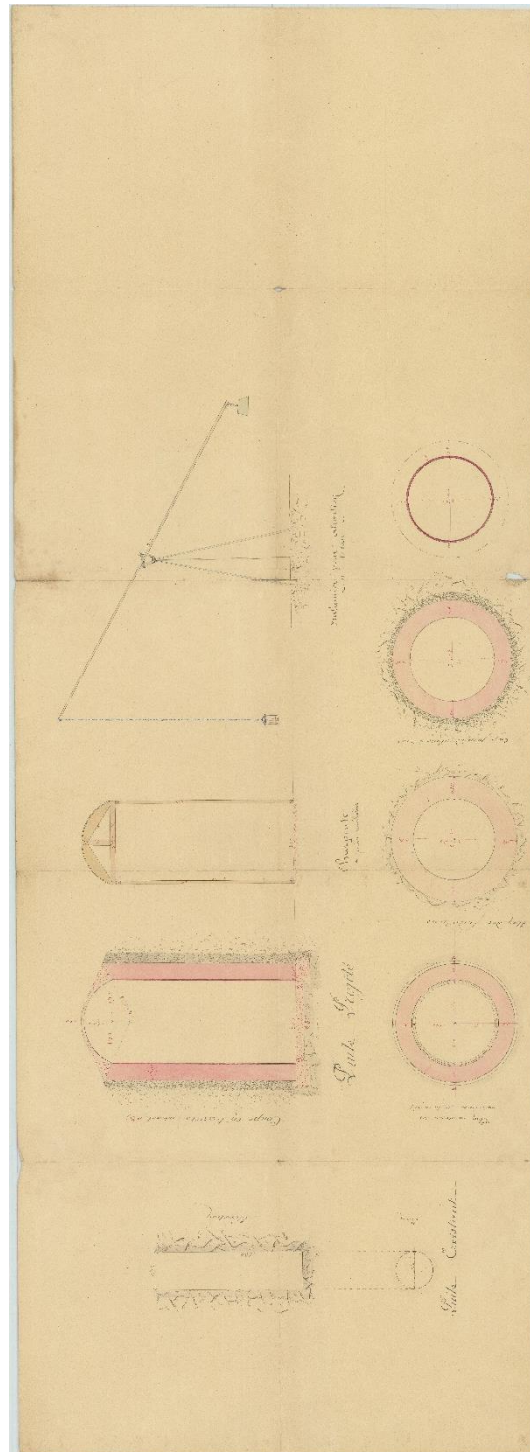
- N7** Fontaines, puits, réservoirs d'eau.
 1882-1958
 Fontaines, travaux à la fontaine du bourg : pièce comptable (s.d.) ; travaux de réfection des fontaines du Bourbouillon et celle située au lieudit La Charabotte : mémoire et devis, plans (s.d.).
 Puits situé dans le hameau de Dergis Sainte Anne, construction : devis estimatif, liste nominative de souscription, plan (1882-1883).
 Réservoirs d'eau du bourg, construction d'un réservoir d'eau au bourg : devis estimatif, plan (1882) ; projet de réparation du réservoir et du conduit d'eau, installation d'un bac abreuvoir et confection de la couverture du lavoir au hameau de Cérarge : plan (s.d.).
 Projet de défense contre l'incendie du hameau de Dergis Sainte Anne consistant en la construction d'une citerne d'eau : dossier de procédure : projet, procès-verbal d'adjudication, affiche, annonce officielle et légale, plans, correspondance (1956-1958).
- N8** Droit de pêche dans l'Albarine. – Location : cahier des charges.
 1868

Propriétés et droits divers

N9 Cimetière. – Gestion des concessions : procès-verbal de jouissance.

1907

Figure 6 – Plan pour la construction du puits du hameau de Dergis Sainte Anne (1882), N7.



Série O Travaux publics, voirie, moyens de transport, régime des eaux

Travaux publics, voirie, égouts, eau potable

Voirie

- 01** Chemins communaux, vicinaux et ruraux. – Classement et reconnaissance. 1837-1963
Tableaux généraux des chemins vicinaux et ruraux, tableaux supplémentaires, procès-verbal de reconnaissance, liste des chemins vicinaux incorporés dans la catégorie des voies communales, correspondance (1837, 1868, 1881, 1897, [196.]).
Classement au rang des chemins vicinaux d'intérêt commun sous le n°78 du chemin vicinal tendant de la route départementale n°23 à Thézillieu : arrêté préfectoral (1864).
Classement d'un prolongement sur Longecombe et Hostiaz du chemin d'intérêt commun n°3 : extrait du procès-verbal des délibérations du Conseil général (1905).
Classement du chemin rural de Grand Dergis à Nantuy dans la catégorie des voies communales : arrêté municipal, dossier de procédure, délibérations (1962-1963).
- 02** Chemins communaux, vicinaux et ruraux. – Alignement. 1854-1932
Chemin d'intérêt commun n°3, alignement dans la traversée du village : plans d'alignement (1889) ; alignement dans la traversée du village aux abords du four banal : état estimatif des terrains à acquérir (1893).
Chemin d'intérêt commun n°78, construction d'un mur de soutènement par Joseph Piguet : rapports de l'agent voyer cantonal sur la demande d'alignement (1878, 1883) ; alignement dans la traversée de Longecombe : arrêté de la commission départementale (1889).
Demandes d'alignements, arrêtés portant alignement, permissions de voirie (1854, 1879, 1885-1909, 1932).
- 03** Chemins d'intérêt commun et de moyenne communication. 1875-1898
Chemin d'intérêt commun n°3, déblaiement des neiges : délibération (1893) ; rectification de l'embranchement de la montée de Boujeon : rapports de l'agent voyer cantonal (1898).
Chemin d'intérêt commun n°85, fixation du tracé : procès-verbal des délibérations du Conseil Général (1875).
Chemin de moyenne communication n°78, indemnisation de Jean Baptiste Banchet : rapport de l'agent voyer cantonal (1875).

- 04** Chemins départementaux. – Chemin départemental n°21 allant de Tenay à Brénod, rectification et élargissement : décision de la commission départementale, dossier de procédure, plans (1953-1954). Chemin départemental n°103 allant de Rossillon à Longecombe, rectification de virages et élargissement entre les PK 20.190 et PK 22.423 : dossier de procédure, plans (1954).
1953-1954
- 05** Chemins vicinaux.
1826-1956
- Chemin vicinal des Cascades et chemin vicinal des Calotes, ouverture : arrêtés préfectoraux (1826).
Chemin vicinal ordinaire n°1 de Longecombe à Lavans, mise en demeure de démolition de la façade de la maison menaçant de ruine d'Anthelme Comte : rapport de l'agent voyer cantonal (1888).
Chemin vicinal ordinaire n°2 de Longecombe à Dergis Michaud, projet de construction du ponceau situé au lieudit La Combe : rapport de l'agent voyer cantonal (1898) ; projet de rectification du chemin vicinal ordinaire n°2 et de l'embranchement du chemin d'intérêt commun n°3 sur Longecombe : plan d'ensemble (1905) ; construction de la portion comprise entre le chemin d'intérêt commun n°3 et le hameau de Dergis Michaud : rapport de l'agent voyer cantonal, plans (1905, 1913).
Chemin vicinal ordinaire n°3 du Boujon au Dergis Michaud, acquisition de terrain : actes d'acquisition de terrains (1885) ; élargissement entre le chemin de la forêt du Grand Dergis et le hameau du Grand Dergis : procès-verbal d'adjudication, rapport du subdivisionnaire, délibération, dossier de procédure, plans (1950-1952) ; rectification de virages et élargissement entre les hameaux de Dergis Sainte Anne et le Grand Dergis : décision de la commission départementale (1956).
Chemin vicinal ordinaire n°4 de Longecombe à Hostiaz, projet de rechargement général cylindré de la chaussée entre le cimetière de Longecombe et le territoire d'Hostiaz : pétition, délibération, dossier de procédure, plans (1901).
Chemin vicinal ordinaire n°5 de Longecombe à Pouvillieu dit aussi chemin de petite vicinalité n°5, rectification de deux pentes : plan (1880) ; reconstruction d'un mur de soutènement : rapport de l'agent voyer cantonal, mémoire justificatif, correspondance (1896).
Chemin de petite vicinalité n°4 de Longecombe à Cérarge, projet de rectification à la sortie du village : plans (1880-1881)
- 06** Chemins ruraux.
1904, 1911
- Chemin rural n°11 de Chappe à La Fougère, anticipation commise par les propriétaires riverains M. et M. : rapport de l'agent voyer cantonal, plan (1904).
Chemin rural non reconnu dit de Lavours au chemin d'intérêt commun n°3, rectification : arrêté préfectoral (1911).
Chemin rural non reconnu dans la prairie de Lavans, construction entre le hameau de Lavans et le chemin d'intérêt commun n°3 : actes d'acquisition de terrains (1911).
- 07-8** Réparation et entretien des chemins.
1837-1911
- 07** Prestations en nature pour la réparation des chemins : rôle des prestations (1837-1838). Taxe des prestations en argent ou en nature pour les chemins, taxe vicinale : rôles primitifs et supplémentaires de taxe (1873-1909, 1911).

- 08** Réparations, état des chemins, prestations des chemins : rapports de l'agent-voyer, tableaux des tarifs, états des travaux à exécuter, procès-verbal de dommages, états des fournitures et ouvrages réalisés, délibérations, comptes des recettes et dépenses, subventions, correspondance (1875-1908).

Eau potable

- 09** Alimentation en eau potable. 1908-1958
- Projet de canalisations des eaux alimentant le bourg de Longecombe : plan (s.d.).
1^{er} projet : rapport géologique, délibérations, listes nominatives, autorisations des propriétaires de terrains pour le passage des canalisations, rapport complémentaire sur la révision des prix, dossier de procédure, plans, correspondance (1908-1910).
2^{ème} projet : arrêté préfectoral d'acquisition de terrain, correspondance (1921-1925).
 Travaux de recherches d'eau : délibérations, projet, plans (1958).

Moyens de transport, électricité

- 010** Télécommunications. – Téléphone : concession d'une installation téléphonique. 1956

Navigation et régime des eaux

- 011** Usines, moulins et barrages d'irrigation sur la rivière de l'Albarine. – Construction et réglementation : arrêtés préfectoraux, règlements d'eau, rapport sur une plainte du maire, correspondance. 1873-1875
- Les documents concernent le moulin de Louis Grand et l'usine du sieur Hugon.*

Série P Culte

Culte catholique

- P1** Exercice du culte, Séparation des Églises et de l'État. 1823-1888
- Fermeture des ouvertures de la maison des époux Fleury située entre le presbytère et l'école : traité (1829).
Courrier (1823-1869).
Érection des stations du chemin de croix de l'église : procès-verbal de désignation du curé d'Hauteville (1888).
Séparation des Églises et de l'État : arrêtés de mise sous séquestre, instructions (1906-1907).
- P2** Fabrique d'église. 1859-1895
- Cloches et fournitures pour l'église : traité de gré à gré, factures (1888-1895).
Donation de terrains pour l'érection de la statue de la Vierge : acte notarié, décret (1859-1861).
Legs de l'abbé Denis Barbe, curé de Longecombe : actes (1871-1872).
Dons et legs en faveur de la fabrique d'église : actes notariés, arrêtés préfectoraux, correspondance (1859-1894).

Série Q Assistance et prévoyance

Bureau de bienfaisance, bureau d'aide sociale

- Q1** Commission administrative. – Nomination et élection des membres : arrêtés préfectoraux, procès-verbaux d'élection, notifications, correspondance (1925, 1954-1955, 1959). Budgets primitifs, budgets supplémentaires, comptes administratifs (1957-1963).
1925-1963
Lacunes : compte administratif 1957.

- Q2** Secours aux indigents : carnet à souche des allocations mensuelles.
1912-1915

Application des lois d'assistance et de prévoyance

- Q3** Aides sociales légales. – Aide médicale gratuite : mémoires de sommes dues (1914-1915) ; assistance aux vieillards, infirmes et incurables : états nominatifs (1908-1910) ; soins médicaux gratuits aux mutilés et réformés : liste nominative (1923).
1908-1923

- Q4** Protection maternelle et infantile. – Placement en nourrice : carnet des certificats délivrés aux nourrices, servreuses et gardeuses (1900) ; enfants trouvés : registre de placement par commune (1855).
1855, 1900

- Q5** Sociétés de secours mutuels.
1883-1968
Société de secours mutuels n°210 dite L'Union fraternelle de Longecombe : registre des délibérations, livres comptables, registre du personnel, attribution de subvention, états statistiques, situations du compte de fonds de retraite, correspondance (1883-1968).
Société scolaire de secours mutuels et de retraite n°380 de Longecombe : états statistiques, liste nominative des adhérents, correspondance (1900-1912).

Série R Instruction publique, sciences, lettres et arts

Instruction publique

- R1** Écoles primaires communales. 1881-1896
- Effectifs scolaires : listes nominatives des enfants de 6 à 13 ans (1883-1896).
Instruction à domicile : carnet des déclarations verbales (1886).
Instituteurs et institutrices, nomination : notifications (1883).
Commission municipale scolaire : délibérations (1888, 1896).
Matériel et mobilier scolaire : acquisition d'appareils de gymnastique, délibération (1881).
Acquisition d'une clochette pour l'école : attribution d'une subvention (1882).
Installation des services scolaires : notifications (1891-1895).
Bibliothèque scolaire : état statistique (1881) ; acquisition d'ouvrages : délibération (1881).

Sport et tourisme

- R2** Enquête sur les loisirs de la jeunesse rurale : questionnaire. 1959

Série T Urbanisme

T1 Permis de construire.

1960

Voir également la série 9W du fonds d'Hauteville-Lompnes.

Annexes

Index

Les noms de PERSONNES sont composés en capitales, les noms de *lieux* en italique et les mots-matières en caractères romains. Les références renvoient aux cotes des articles.

XVIII^{ème} siècle : GG1

- A -

acquisition domaniale : M1, M5-6, N1, O5, O9

adjudication : M1-8, N2-3, N6-7, O5

affermage : *voir délégation*

affiche : N4, N7

agriculture : F5-6, G12

aide médicale : Q3

aide sociale : Q1-5

Albarine (Ain, France ; cours d'eau) : N8, O11

aliénation domaniale : M6, N1

aménagement : M1-8, O2-9

aménagement des eaux : O11

aménagement forestier : N4

analyse d'eau : *voir laboratoire d'analyse*

annonce officielle et légale : N7

anticipation : *voir délit d'usage*

architecte : M3, M6-7

archives : D10

armée : H4

arrêté d'alignement : O2

arrêté du maire : D11, N5, O1

arrêté préfectoral : D7, I1-2, I6, K3, L7, M1-8, N4-5, O1-9, O11, P1-2, Q1

assainissement : *voir traitement des eaux usées*

assistance médicale gratuite : *voir aide médicale*

assurance : D12

autorisation : I6, M1-8, O9

autorisation d'urbanisme : T1

- B -

bail : N2, N6

BANCHET, Jean Baptiste (cité en 1875) : O3

BARBE, Denis (curé de Longecombe ; cité en 1871-1872) : P2

bâtiment industriel : O11

bâtiment menaçant ruine : *voir habitat insalubre*

Belley (Ain, France) -- Tribunal de première instance : E27, I5

bétail : F4

bibliothèque scolaire : R1

biens communaux : F4, N1-3

bois : N3, N4-6

bordereau de mandat : *voir pièce comptable*

bordereau de recette : *voir pièce comptable*

bornage : N1, N4

BORRON, François (cité en 1881) : I2

Boujeon, Cote de (Longecombe, Ain, France) : O3

Bourbouillon (Longecombe, Ain, France ; lieudit) : N7

budget : 08

budget primitif : L1-4, Q1

budget supplémentaire : L1-4, Q1

bureau de bienfaisance : *voir structure communale d'aide sociale*

- C -

cadastre : G1-8

cahier des charges : M1-8, N2-3

CAISSE DES DÉPÔTS ET DES CONSIGNATIONS : G13

canalisation : M2, N7, O9

carte : H10

CCAS : *voir structure communale d'aide sociale*

Cérarge (Longecombe, Ain, France ; hameau) : N7

céréale : H10

Chaley (Ain, France) : D11

chambre consulaire : K4

CHAMBRE DE COMMERCE ET DE L'INDUSTRIE (Ain) : K4

CHAMBRE DÉPARTEMENTALE D'AGRICULTURE (Ain) : K4

CHAMBRE DES MÉTIERS ET DE L'ARTISANAT (Ain) : K4

Chappe (Longecombe, Ain, France ; hameau) : M2, N4

Charabotte (Chaley, Ain, France ; hameau) (Longecombe, Ain, France ; hameau jusqu'en 1883) : D11, I6, N2-3, N7

Charabotte, Bois de (Chaley, Ain, France ; hameau) (Longecombe, Ain, France ; hameau jusqu'en 1883) : N4

chasse : I1

Chemin de la forêt du Grand Dergis (Longecombe, Ain, France) : 05

Chemin de moyenne communication n°78 (Ain, France) : 03

Chemin de petite vicinalité n°4 de Longecombe à Cérarge (Longecombe, Ain, France) : 05

Chemin départemental n°21 allant de Tenay à Brénod (Ain, France) : 04

Chemin départemental n°103 allant de Rossillon à Longecombe (Ain, France) : 04

chemin rural : 01-2, 05-8

Chemin rural de Grand Dergis (Longecombe, Ain, France) : 01

Chemin rural n°11 de Chappe à La Fougère (Longecombe, Ain, France) : 06

Chemin rural non reconnu dans la prairie de Lavans (Longecombe, Ain, France) : 06

Chemin rural non reconnu dit de Lavours au chemin d'intérête commun n°3 (Longecombe, Ain, France) : 06

chemin vicinal : voir *chemin rural*

Chemin vicinal des Calotes (Longecombe, Ain, France) : 05

Chemin vicinal des Cascades (Longecombe, Ain, France) : 05

Chemin vicinal d'intérêt commun n°3 (Ain, France) : 01-3, 05

Chemin vicinal d'intérêt commun n°78 (Ain, France) : 01-2

Chemin vicinal d'intérêt commun n°85 (Ain, France) : 03

Chemin vicinal ordinaire n°1 de Longecombe à Lavans ((Longecombe, Ain, France) : 05

Chemin vicinal ordinaire n°2 de Longecombe à Dergis Michaud (Longecombe, Ain, France) : 05

Chemin vicinal ordinaire n°3 du Boujon au Dergis Michaud (Longecombe, Ain, France) : 05

Chemin vicinal ordinaire n°4 de Longecombe à Hostiaz (Longecombe, Ain, France) : 05

Chemin vicinal ordinaire n°5 de Longecombe à Pouvillieu dit aussi chemin de petite vicinalité n°5 (Longecombe, Ain, France) : 05

chrono courrier : D8-9

cimetière : M5, N9, 05

circulaire : D11, P1

classement : G12, 01

Combe Pérouge, Bois de (Longecombe, Ain, France) : N4

commissaire-répartiteur : G12

commission administrative du CCAS : Q1

commission scolaire municipale : R1

compte : O8

compte administratif : L1-4, Q1

COMTE, Anthelme (cité en 1888) : O5

concession : O10

concession funéraire : N9

conscription : H1-5

conseil municipal : D1-7, K3

conseiller municipal : K3

construction : I6, M2, M5, M7, N1, N5, N7, O2, O5-9, O11

contentieux administratif : D12, N4

contrat : D12, M1, P2

contribuable : G12

contrôle : E27

convention : P1

Cormaranche-en-Bugey (Plateau d'Hauteville, Ain, France ; ancienne commune) : D12, N4

cotisations et charges sociales : K5

cours d'eau : O11

curage : voir *aménagement des eaux*

- D -

débit de boissons : I1

décès : GG1, E1-2, E8-13, E16, E19-22, E25, E27, F4

déclaration : G12, H6, I1, K5, R1

délibération : D7, G1

délit d'usage : O6

démolition : O5

dépense d'investissement : L1-6, M1-8, N7, O1-9, Q1

dépense de fonctionnement : L1-6, Q1

Dergis Michaud (Longecombe, Ain, France ; hameau) : M2, N2, N4, O5

Dergis Sainte-Anne (Longecombe, Ain, France ; hameau) : M2, N7, O5

Dergis Sainte-Anne (Longecombe, Ain, France ; hameau) -- École communale : M2, M7-8

désignation : I1, P1, Q1, R1

dette publique : L8, M1

devis : *voir pièce comptable*

diplôme : H7

distinction honorifique : H7

divorce : E27

dons-et-legs : P2

dossier de procédure : N7, O1, O4-5, O9

droits d'usage forestier : N5

droits d'usage : N6, N8

- E -

eau : N7-8, O9

eau potable : N7, O9

école : M1, M6-8, P1, R1

édifice cultuel : M3, M7

église : *voir édifice cultuel*

égout : *voir traitement des eaux usées*

élection au Conseil d'arrondissement : K3

élection cantonale : K3

élection législative : K3

élection municipale : K3

élection politique : K1-3

élection professionnelle : H8, K5

élection sénatoriale : K5

élève : R1

élu : K3

emprunt public : *voir dette publique*

enfant : I7, Q4

enquête : R2

enseignement élémentaire : R1

entretien : M1-8, N7, O5, O7-8

épizootie : *voir maladie des animaux*

équidé : G12, H6

équipement matériel : M3, N3, P2, R1

état civil : E1-27

état de section : G3

état du montant des rôles : G12

étranger : I3

exonération fiscale : G11-12

exploitation agricole : G12

exploitation forestière : N5

- F -

fabrique d'église : M3, N2, P2

facture : *voir pièce comptable*

financement : M7-8, O8, Q5, R1

fiscalité : G9-12

fiscalité des personnes : G9-10, G12

fiscalité immobilière : G9-12

fiscalité professionnelle : G10-12

FLEURY, époux (cités en 1829) : P1

fontaine : N2, N7

forêt : D12, N4-5

four : I6, M2, O2

- G -

garde champêtre : *voir garde particulier*

garde chasse : *voir police de la chasse*

garde nationale : H4, H8

garde particulier : I1

garde pêche : *voir police de la pêche*

gestion du personnel : K5

Grand Dergis (Longecombe, Ain, France) : O5

GRAND, Romain (propriétaire ; cité en 1840 et 1857) : I6, N4

guerre : H5, H9-10

Guerre 1914-1918 : H10

Guerre de 1870 : H5

Guerres napoléoniennes (1800-1815) : H9

- H -

habitat insalubre : O5

Hauteville (Plateau d'Hauteville, Ain, France ; ancienne commune) : D12, N4

honoraire : voir *rémunération*

Hostiaz (Plateau d'Hauteville, Ain, France ; ancienne commune) : O1, O5

hôtel de ville : M1, M6, N2

hygiène : I6-7

- I -

impôt sur le revenu : G12

impôts locaux : G12

incendie : I2, N7

indemnisation : O3

indigent : Q2

inhumation : voir *concession funéraire*

INSEE (Institut national de la statistique et des études économiques) : F1-2

installation classée : I6

instituteur : N2, R1

invalides de guerre : Q3-5

inventaire : D10

- J -

jardin : M6

jugement : *voir minute juridictionnelle*

juridiction : E27, I5

jury d'assises : I4

justice de paix : *voir juridiction*

justice pénale : I5

- L -

La Combe (Longecombe, Ain, France ; lieudit) : O5

La Grande Combe (Longecombe, Ain, France ; lieudit) : N1

Lacoux (Plateau d'Hauteville, Ain, France ; ancienne commune) : D11, N4

Lavans (Longecombe, Ain, France ; hameau) : O6

lavoir : M2, N1, N7

Le Bourg (Longecombe, Ain, France ; hameau) : M2, N7, O9

Le Bourg (Longecombe, Ain, France ; hameau) -- École communale : M1, M6, M8

limite territoriale : D11-12, G1, N1

liste : G12, H6, H10, I2, M3-8, N5, O1-11, Q5

liste d'émargement : K1, K4

liste électorale : D11, K1, K4

liste nominative : D11, F1-2, F4-5, G12, H1-6, I3-4, I7, K1-4, M2, M5, N6-7, O9, Q3, Q5, R1

livre comptable : L5, Q5

livret ouvrier : F8

location : N2, N6, N8

logement de fonction : N2

loisir : R2

Lompnes (Plateau d'Hauteville, Ain, France ; ancienne commune) : D12, N4

- M -

maire : K3, O11

mairie : *voir hôtel de ville*

Malix (Tenay, Ain, France ; hameau) : N4

mandat de paiement : *voir pièce comptable*

mariage : GG1, E1-2, E6-7, E8-13, E15, E18, E21-22, E24, E27, F4

matrice cadastrale : G4-8

matrice d'imposition : G9-10

MÈGE-BRUNET, époux (cités en 1893-1902) : M6

ministre du culte : P1-2

minute juridictionnelle : D12, E27

minute notariale : M6, N1, N4, P2

meuble : D10, M6, R1

monument aux morts : *voir commémoration*

moulin : O11

municipalité : *voir conseil municipal*

mutilé de guerre : *voir invalide de guerre*

- N -

naissance : GG1, E1-5, E8-13, E14, E17, E21-23, E27, F4

Nantuy (Longecombe, Ain, France ; hameau) : O1

Nezieu (Longecombe, Ain, France ; lieudit) : I2

nourrice : Q4

- O -

ouvrage d'art : O5

ouvrage imprimé : R1

- P -

parking : *voir aire de stationnement*

permis de construire : T1

permission de voirie : O2

personne âgée : Q3-5

personnel : K5

pétition : O5

pièce comptable : L6, M1-8, N7, O1-11, P2, Q3

PIGUET, Joseph (cité en 1878 et 1883) : O2

placement : Q4

plainte : K3, O11

plan : D11, M1-8, N1, N7, O2-9

plan cadastral : G2

plan d'alignement : O2

plébiscite : *voir référendum*

police de la chasse : G12, I1

police économique : I1

pont : *voir ouvrage d'art*

pont et chaussées : *voir réseau routier*

Pouvillieu (Longecombe, Ain, France ; hameau) : N4

presbytère : M3-4, N2, P1

prestation d'aide sociale légale : Q3-5

procès-verbal : D10, K3, M1-8, N2-3, N5-7, N9, O1-9, P1

procès-verbal d'élection : H18, K3-4, Q1

procès-verbal d'aménagement forestier : N4

professeur des écoles : *voir instituteur*

projet : M1-8, N7, O5-9

protection maternelle et infantile : Q4

puits : M2, N7

- Q -

questionnaire d'enquête : F6, R2

- R -

rapport : M3, M6-7, O2-9, O11

rationnement : H10

ravitaillement : F6, H10

RD 23 (Ain, France) : O1

recensement : H6

recensement de population : F1-3

recette fiscale : L1-6, L9, Q1

recette non fiscale : L1-6, Q1

recrutement militaire : H1-5

referendum : K3

régime forestier : N5

registre : E27, F6, F8, G3-11, H5-6, H10, I1, L5, Q2, Q4-5, R1

registre d'état civil : E1-25, E27

registre des délibérations : D1-6, Q5

registre paroissial : GG1

règlement : O11

réglementation : N5, O11

rémunération : L7

réquisitions militaires : H6, H9-10

réseau de distribution : O1-9

réseau routier : O1-8

restauration : M1

révision des listes électorales : K2

rivière : *voir cours d'eau*

rôle : L9, O8

route départementale : O4

route : *voir réseau routier*

rue : *voir voie communale*

- S -

salaire : *voir rémunération*

secours : I2, Q2

secours mutuel : *voir société mutualiste*

section électoral : K2

Séparation des Églises et de l'État (1905) : P1

sépulture : *voir concession funéraire*

servitude : 09

sinistre : F7, I2

SOCIÉTÉ DE SECOURS MUTUELS n°210 dite L'UNION FRATERNELLE DE LONGECOMBE : Q5

société mutualiste : Q5

SOCIÉTÉ SCOLAIRE DE SECOURS MUTUELS ET DE RETRAITE n°380 DE LONGECOMBE : Q5

sondage : *voir enquête*

sondage géologique : 09

souscription : M2, M5, N7

statistique : F1-4, F6-7, I7, Q5, R1

structure communale d'aide sociale : Q1-2

subvention : *voir financement*

- T -

table décennale : E26

tableau synoptique : L7

tarif : 08

taxe sur les chiens : L9

télécommunications : 010

téléphone : 010

Tenay (Ain, France) : N4

texte officiel : D11, N4, P2

Thézillieu (Plateau d'Hauteville, Ain, France ; ancienne commune) : 01

titre de recette : *voir pièce comptable*

traitement : *voir rémunération*

TRIBUNAL PARITAIRE DES BAUX RURAUX (Bourg-en-Bresse, Ain) : K4

tribunal : *voir juridiction*

- U -

URSSAF : K5

- V -

vaccination : I7

Vaux Saint-Sulpice (Plateau d'Hauteville, Ain, France ; hameau) (Cormoranche-en-Bugey, Ain, France ; hameau jusqu'en 2018) : N4

Vaux Saint-Sulpice (Plateau d'Hauteville, Ain, France ; hameau) (Cormoranche-en-Bugey, Ain, France ; hameau jusqu'en 2018) -- Forêt de Rouge : N4

Vaux Saint-Sulpice (Plateau d'Hauteville, Ain, France ; hameau) (Cormoranche-en-Bugey, Ain, France ; hameau jusqu'en 2018) -- Forêt de Montpleaz : N4

véhicule à traction animale : H6

véhicule automobile : G12, H6

vélo : *voir véhicule à deux roues*

vente aux enchères : N3

vieillesse : *voir personne âgée*

viticulture : N2

voie communale : 01-2, 07-8

voirie : *voir réseau routier*

voiture : *voir véhicule automobile*

Table des illustrations

Figure 1 – Logo de la commune	3
Figure 2 – Plan (extrait) pour de nouvelles réparations à la maison d'école du village, M1 (1884)	31
Figure 3 – Plan pour la réparation du four banal et des puits de Dergis Sainte-Anne et de l'école des Dergis : plan, M2 (1901)	32
Figure 4 - Plan pour la réparation de la toiture de l'église, M3 [1900].	33
Figure 5 – Plans pour la construction de l'école mixte du hameau de Dergis – Sainte Anne, M7 (1888)	35
Figure 6 – Plan pour la construction du puits du hameau de Dergis Sainte Anne (1882), N7	38

Table des matières

Introduction	3
Cadre de classement	11

Archives anciennes

Série GG	Cultes, instruction publique, assistance publique	14
-----------------	---	----

Archives modernes

Série D	Administration générale de la commune	16
Série E	État civil	18
Série F	Population, économie, statistiques	20
Série G	Contributions, administrations financières	21
Série H	Affaires militaires	23
Série I	Police, hygiène publique, justice	25
Série K	Élections, personnel municipal	27
Série L	Finances communales	29
Série M	Édifices communaux, établissements publics	30
Série N	Biens communaux, terres, bois, eaux	36
Série O	Travaux publics, voirie, moyens de transport, régime des eaux	39
Série P	Culte	42
Série Q	Assistance et prévoyance	43
Série R	Instruction publique, sciences, lettres et arts	44
Série T	Urbanisme	45

Annexes

Index	47
Table des illustrations	63
Table des matières	64